

PLAY

Poznań, 2021-04-16

Prowadzący instalację:

P4 Sp. z o. o.
ul. Wynałazek 1
02-677 Warszawa

Adres do korespondencji:

P4 Sp. z o. o.
ul. Roosevelta 18
60-829 Poznań

STAROSTWO
w Jeleniej Górze
PUNKT KANCELARSKI
Wpl. dn. 2021
Il. zał.
Znak sprawy ..

Starostwo Powiatowe w Jeleniej Górze Wydział Ochrony Środowiska i Rolnictwa

dotyczy stacji bazowej telefonii komórkowej operatora P4 Sp. z o. o. JEL3182

Na podstawie art. 152 ust. 6 ust. 1 lit c) ustawy z dnia 27 kwietnia 2001 r. Prawo ochrony środowiska (t.j. Dz. U. z 2020 r. poz. 1219 z późn. zm.) zwanej dalej w skrócie POŚ a także zgodnie z wymogami Rozporządzenie Ministra Środowiska z dnia 2 lipca 2010 r. w sprawie rodzajów instalacji, których eksploatacja wymaga zgłoszenia (t.j. Dz. U. z 2019 r. poz. 1510)

P4 Sp. z o. o. z siedzibą w Warszawie przedkłada organowi właściwemu do przyjęcia zgłoszenia informacje o zmianie w zakresie danych lub informacji, o których mowa w art. 152 ust. 2 POŚ dotyczących instalacji wytwarzających pole elektromagnetyczne:

58-512 Stara Kamienica, dz. nr 21/4, obręb 0009, gm. Stara Kamienica, pow. karkonoski

P4 sp. z o.o. przedkłada informację o zmianach w instalacji z wykorzystaniem formularza będącego załącznikiem do Rozporządzenia Ministra Środowiska z dnia 2 lipca 2010 r. w sprawie zgłoszenia instalacji wytwarzających pola elektromagnetyczne (Dz. U. Nr 130, poz. 879), które utraciło moc (obowiązywało do dnia 1 stycznia 2021 roku), podkreślając, iż czyni to, pomimo brak obowiązku, aby zakres zmian był czytelny dla organu.

Z poważaniem,

m

Załączniki:

1. Formularz przedmiotowej instalacji wytwarzającej promieniowanie elektromagnetyczne.
2. Sprawozdanie z pomiarów pól elektromagnetycznych przedmiotowej instalacji.
3. Notarialne potwierdzone pełnomocnictwo do reprezentowania prowadzącego instalację.
4. Potwierdzenie wniesienia opłaty skarbowej.

Do wiadomości: Państwowy Wojewódzki Inspektor Sanitarny

AKTUALIZACJA DANYCH INSTALACJI PO WPROWADZENIU ZMIANY NIEISTOTNEJ**I. Wypełnia podmiot prowadzący instalację dokonujący jej zgłoszenia**

1. Nazwa i adres organu ochrony środowiska właściwego do przyjęcia zgłoszenia

Starostwo Powiatowe w Jeleniej Górze
Wydział Ochrony Środowiska i Rolnictwa
58-500 Jelenia Góra
ul. Podchorążych 15

2. Nazwa instalacji zgodna z nazewnictwem stosowanym przez prowadzącego instalację

JEL3182 (zgłoszenie nr 2)

3. Określenie nazw jednostek terytorialnych (gmin, powiatów i województw), na których terenie znajduje się instalacja, wraz z podaniem symboli NTS jednostek terytorialnych, na których terenie znajduje się instalacja.
woj. DOLNOŚLĄSKIE 2.5.02 (TERYT: 02) (KTS: 1003020000000), pow. karkonoski 4.5.02.01.06 (TERYT: 0206) (KTS: 10030210106000), gm. Stara Kamienica 5.5.02.01.06.09.2 (TERYT: 0206092) (KTS: 10030210106092)

4. Oznaczenie prowadzącego instalację, jego adres zamieszkania lub siedziby

P4 Sp. z o.o., ul Wynałazek 1, 02-677 Warszawa

5. Adres zakładu, na którego terenie prowadzona jest eksploatacja instalacji

58-512 Stara Kamienica, dz. nr 21/4, obręb 0009, gm. Stara Kamienica, pow. karkonoski

6. Rodzaj instalacji zgodnie z załącznikiem nr 2 rozporządzenia Ministra Środowiska z dnia 2 lipca 2010r. w sprawie zgłoszenia instalacji wytwarzających pola elektromagnetyczne (Dz. U. nr 130, poz. 879).

Instalacja radiokomunikacyjna, której moc promieniowana izotropowo wynosi nie mniej niż 15W, emitująca pola elektromagnetyczne o częstotliwościach od 30 kHz do 300 GHz.

7. Rodzaj i zakres prowadzonej działalności, w tym wielkość produkcji lub wielkość świadczonych usług.

Usługi telekomunikacyjne bez prowadzenia produkcji. Wielkość świadczonych usług: usługi telekomunikacyjne dla ilości do 2000 użytkowników jednocześnie.

8. Czas funkcjonowania instalacji (dni tygodnia i godziny)

Wszystkie dni tygodnia, 24 godziny na dobę.

9. Emisja pola elektromagnetycznego o równoważnych mocach promieniowanych izotropowo (EIRP) poszczególnych anten:

Antena Sektorowa 11_V: 6894W
Antena Sektorowa 12_GLT: 10251W
Antena Sektorowa 21_V: 6894W
Antena Sektorowa 22_GLT: 10251W
Antena Sektorowa 31_DL: 8529W
Antena Sektorowa 32_V: 7371W
Antena Sektorowa 33_T: 4117W
Antena Sektorowa 34_V: 7371W
Antena Sektorowa 41_L: 8529W
Antena Sektorowa 42_V: 7371W
Antena Sektorowa 43_GT: 8215W
Antena Sektorowa 44_V: 7371W
Radiolinia RL1: 5248W

10. Opis stosowanych metod ograniczenia emisji

Instalacja ogranicza wielkość emisji w sposób automatyczny do wartości nie większych niż niezbędne do zapewnienia obsługi użytkowników sieci. Metoda zgodna z zasadą działania systemu telefonii komórkowej określona odpowiednimi normami.

11. Informacja czy stopień ograniczenia wielkości emisji jest zgodny z obowiązującymi przepisami

Konstrukcja stacji ogranicza wielkość emisji, tak że obowiązujące przepisy i normy dotyczące pól elektromagnetycznych są zachowane.

12. Szczegółowe dane odpowiednio do rodzaju instalacji zgodnie z wymaganiami określonymi w załączniku 2 do rozporządzenia, które utraciło moc dnia 1 stycznia 2021 roku.

LP 1. Współrzędne geograficzne anten instalacji:

Antena Sektorowa 11_V: (15°33'49.7"E, 50°54'35.9"N)
Antena Sektorowa 12_GLT: (15°33'49.7"E, 50°54'35.9"N)
Antena Sektorowa 21_V: (15°33'49.7"E, 50°54'35.9"N)
Antena Sektorowa 22_GLT: (15°33'49.7"E, 50°54'35.9"N)
Antena Sektorowa 31_DL: (15°33'49.7"E, 50°54'35.9"N)
Antena Sektorowa 32_V: (15°33'49.7"E, 50°54'35.9"N)
Antena Sektorowa 33_T: (15°33'49.7"E, 50°54'35.9"N)
Antena Sektorowa 34_V: (15°33'49.7"E, 50°54'35.9"N)
Antena Sektorowa 41_L: (15°33'49.7"E, 50°54'35.9"N)
Antena Sektorowa 42_V: (15°33'49.7"E, 50°54'35.9"N)

	<p>Antena Sektorowa 43_GT: (15°33'49.7"E,50°54'35.9"N) Antena Sektorowa 44_V: (15°33'49.7"E,50°54'35.9"N) Radiolinia RL1: (15°33'49.7"E,50°54'35.9"N)</p>
LP 2.	<p>Częstotliwość pracy instalacji: 800MHz,900MHz,1800MHz,18GHz</p>
LP 3.	<p>Wysokość środków elektrycznych anten nad poziomem terenu: Antena Sektorowa 11_V: 58,50m Antena Sektorowa 12_GLT: 58,50m Antena Sektorowa 21_V: 58,50m Antena Sektorowa 22_GLT: 58,50m Antena Sektorowa 31_DL: 58,50m Antena Sektorowa 32_V: 58,50m Antena Sektorowa 33_T: 58,50m Antena Sektorowa 34_V: 58,50m Antena Sektorowa 41_L: 58,50m Antena Sektorowa 42_V: 58,50m Antena Sektorowa 43_GT: 58,50m Antena Sektorowa 44_V: 58,50m Radiolinia RL1: 56,30m</p>
LP 4.	<p>Emisja pola elektromagnetycznego o równoważnych mocach promieniowanych izotropowo (EIRP) poszczególnych anten: Antena Sektorowa 11_V: 6894W Antena Sektorowa 12_GLT: 10251W Antena Sektorowa 21_V: 6894W Antena Sektorowa 22_GLT: 10251W Antena Sektorowa 31_DL: 8529W Antena Sektorowa 32_V: 7371W Antena Sektorowa 33_T: 4117W Antena Sektorowa 34_V: 7371W Antena Sektorowa 41_L: 8529W Antena Sektorowa 42_V: 7371W Antena Sektorowa 43_GT: 8215W Antena Sektorowa 44_V: 7371W Radiolinia RL1: 5248W</p>
LP 5.	<p>Zakresy azymutów i kątów pochylenia osi głównych wiązek promieniowania poszczególnych anten Instalacji: Antena Sektorowa 11_V: azymut 10°, pochylenie 0-10° (800MHz) Antena Sektorowa 12_GLT: azymut 10°, pochylenie 0-10° (900MHz), pochylenie 2-12° (1800MHz) Antena Sektorowa 21_V: azymut 130°, pochylenie 0-10° (800MHz) Antena Sektorowa 22_GLT: azymut 130°, pochylenie 0-10° (900MHz), pochylenie 2-12° (1800MHz) Antena Sektorowa 31_DL: azymut 190°, pochylenie 0-8° (1800MHz) Antena Sektorowa 32_V: azymut 190°, pochylenie 0-10° (800MHz) Antena Sektorowa 33_T: azymut 190°, pochylenie 0-10° (900MHz) Antena Sektorowa 34_V: azymut 190°, pochylenie 0-10° (800MHz) Antena Sektorowa 41_L: azymut 250°, pochylenie 0-8° (1800MHz) Antena Sektorowa 42_V: azymut 250°, pochylenie 0-10° (800MHz) Antena Sektorowa 43_GT: azymut 250°, pochylenie 0-10° (900MHz) Antena Sektorowa 44_V: azymut 250°, pochylenie 0-10° (800MHz) Radiolinia RL1: azymut 48°</p>
LP 6.	<p>Dla anteny Antena Sektorowa 11_V miejsca dostępne dla ludności nie znajdują się w określonej we wskazanym poniżej rozporządzeniu odległości od środka elektrycznego anteny w osi jej głównej wiązki promieniowania, Dla anteny Antena Sektorowa 12_GLT miejsca dostępne dla ludności nie znajdują się w określonej we wskazanym poniżej rozporządzeniu odległości od środka elektrycznego anteny w osi jej głównej wiązki promieniowania, Dla anteny Antena Sektorowa 21_V miejsca dostępne dla ludności nie znajdują się w określonej we wskazanym poniżej rozporządzeniu odległości od środka elektrycznego anteny w osi jej głównej wiązki promieniowania, Dla anteny Antena Sektorowa 22_GLT miejsca dostępne dla ludności nie znajdują się w określonej we wskazanym poniżej rozporządzeniu odległości od środka elektrycznego anteny w osi jej głównej wiązki promieniowania,</p>

	<p><i>Dla anteny Antena Sektorowa 31_DL miejsca dostępne dla ludności nie znajdują się w określonej we wskazanym poniżej rozporządzeniu odległości od środka elektrycznego anteny w osi jej głównej wiązki promieniowania,</i></p> <p><i>Dla anteny Antena Sektorowa 32_V miejsca dostępne dla ludności nie znajdują się w określonej we wskazanym poniżej rozporządzeniu odległości od środka elektrycznego anteny w osi jej głównej wiązki promieniowania,</i></p> <p><i>Dla anteny Antena Sektorowa 33_T miejsca dostępne dla ludności nie znajdują się w określonej we wskazanym poniżej rozporządzeniu odległości od środka elektrycznego anteny w osi jej głównej wiązki promieniowania,</i></p> <p><i>Dla anteny Antena Sektorowa 34_V miejsca dostępne dla ludności nie znajdują się w określonej we wskazanym poniżej rozporządzeniu odległości od środka elektrycznego anteny w osi jej głównej wiązki promieniowania,</i></p> <p><i>Dla anteny Antena Sektorowa 41_L miejsca dostępne dla ludności nie znajdują się w określonej we wskazanym poniżej rozporządzeniu odległości od środka elektrycznego anteny w osi jej głównej wiązki promieniowania,</i></p> <p><i>Dla anteny Antena Sektorowa 42_V miejsca dostępne dla ludności nie znajdują się w określonej we wskazanym poniżej rozporządzeniu odległości od środka elektrycznego anteny w osi jej głównej wiązki promieniowania,</i></p> <p><i>Dla anteny Antena Sektorowa 43_GT miejsca dostępne dla ludności nie znajdują się w określonej we wskazanym poniżej rozporządzeniu odległości od środka elektrycznego anteny w osi jej głównej wiązki promieniowania,</i></p> <p><i>Dla anteny Antena Sektorowa 44_V miejsca dostępne dla ludności nie znajdują się w określonej we wskazanym poniżej rozporządzeniu odległości od środka elektrycznego anteny w osi jej głównej wiązki promieniowania,</i></p> <p><i>a zatem, zgodnie z przepisami wydanymi na podstawie art. 60 ustawy z dnia 3 października 2008r. o udostępnianiu informacji o środowisku i jego ochronie, udziale społeczeństwa w ochronie środowiska oraz o ocenach oddziaływania na środowisko, tj. Rozporządzeniem Rady Ministrów z dnia 10 września 2019 r. w sprawie przedsięwzięć mogących znacząco oddziaływać na środowisko (Dz.U. 2019 poz. 1839), przedmiotowa instalacja nie jest kwalifikowana jako przedsięwzięcie mogące zawsze bądź mogące potencjalnie znacząco oddziaływać na środowisko.</i></p>
LP 7.	Sprawozdanie z wykonanych pomiarów poziomów pól elektromagnetycznych, o których mowa w art. 122a ust. 1 pkt 1) Prawa ochrony środowiska – jako załącznik.
<p>13. Miejscowość, data: Poznań, 2021-04-16</p> <p>Imię i nazwisko osoby reprezentującej prowadzącego instalację: </p> <p>Podpis: </p>	
II. Wypełnia organ ochrony środowiska przyjmujący zgłoszenie	
Data zarejestrowania zgłoszenia20.04.2021r.....	Numer zgłoszeniaOSR-G221.1.21-2021.N5.....



AB 1571

SOLDI

SOLDI s.c. Robert Kłosek, Leszek Duda
ul. Bieżanowska 22
30-812 Kraków

Sprawozdanie nr 111/2021/OS/02

Sprawozdanie z badania natężenia pól elektromagnetycznych
wykonanych w środowisku

Miejsce wykonania badania:

(dane uzyskane od zlecniodawcy)

JEL3182

dz. nr 21/4, obręb 0009
58-512 Stara Kamienica
pow. karkonoski, woj. dolnośląskie

Współrzędne geograficzne:

50°54'35.87"N, 15°33'49.74"E

Data wykonania badania:

13.04.2021 r.

Data wykonania sprawozdania:

14.04.2021 r.

Zlecniodawca:

P4 Sp. z o.o.
ul. Wynalazek 1
02-677 Warszawa

Bez pisemnej zgody laboratorium, sprawozdanie nie może być powielane inaczej, jak tylko w całości.

1. Podstawa prawna

Badania wykonano zgodnie z obecnie występującymi aktami prawnymi:

- Ustawa z dnia 27 kwietnia 2001r. Prawo ochrony środowiska. (Tekst jednolity: Dz. U. 2020 poz. 1219 z zm.).
- Rozporządzenie Ministra Zdrowia z dnia 17 grudnia 2019r. w sprawie dopuszczalnych poziomów pól elektromagnetycznych w środowisku. (Dz. U. 2019 poz. 2448)
- Rozporządzenie Ministra Klimatu z dnia 17 lutego 2020r. w sprawie sposobów sprawdzania dotrzymania dopuszczalnych poziomów pól elektromagnetycznych w środowisku. (Dz. U. 2020 poz. 258)

2. Aparatura pomiarowa

Podczas badań użyto następującej aparatury pomiarowej:

Tabela Nr 1

Miernik	Sondy	Zakres częstotliwościowy	Zakres pomiarowy	Świadectwo wzorcowania	Ważne do
Narda NBM - 550 Nr E-0201	EF0392 nr G-0073	0,1 – 3 400MHz	1,0-972 V/m	LWiMP/W/051/21; data wydania: 17.02.2021	17.02.2025r.
Narda NBM - 550 Nr E-0201	EF6092 nr C-0088	80 – 90 000MHz	1,0-351 V/m	LWiMP/W/051/21; data wydania: 17.02.2021	17.02.2025r.

Aparaturę pomiarową charakteryzują następujące wartości niepewności pomiaru obliczone i przedstawiona zgodnie z dokumentem EA 4/16. Podane wartości niepewności stanowią niepewności rozszerzone dla poziomu ufności 95% i współczynnika rozszerzenia $k=2$

Niepewność pomiarowa wyznaczona dla zainstalowanych i skonfigurowanych obiektów – źródeł pól, jak w dniu pomiaru wynosi 33%.

Dodatkowa aparatura pomiarowa:

- Kompas (busola [UP/29/Sw]
- Cyfrowy miernik wilgotności względnej i temperatury powietrza AZ8703 nr S/N:9614083 (Świadectwo Wzorcowania: 1388/AH/15; data wydania: 14.08.2015)
- Taśma Miernicza Geodezyjna 50 m (Świadectwo Wzorcowania: U/21/51-512120028.2; data wydania: 10.03.2021)
- Odbiornik GPS HUAWEI P20

3. Współpraca z klientem

Działanie Laboratorium służy zawsze rozwiązywaniu problemów i spełnianiu wymagań klienta.

Laboratorium zobowiązuje się do przestrzegania warunków określonych przez klienta, dotyczących bezstronności i poufności badań a także ochrony jego praw, jeżeli nie jest to sprzeczne z obowiązującym prawem.

Klient ma możliwość złożenia skargi w terminie 14 dni, licząc od daty przyjęcia sprawozdania.

4. Opis pomiarów:

Badanie przeprowadziło Laboratorium Badawcze Soldi na podstawie zlecenia firmy P4 Sp. z o.o.

Badanie wykonano zgodnie z:

Załącznik do Rozporządzenia Ministra Klimatu z dnia 17 lutego 2020 r. w sprawie sposobów sprawdzania dotrzymania dopuszczalnych poziomów pól elektromagnetycznych w środowisku. (Dz. U. 2020 poz. 258)

Badania promieniowania elektromagnetycznego, którego źródłem są urządzenia wymienione w pkt. 5 przeprowadzono w pionach pomiarowych w szczególności w tych miejscach, w których na podstawie uprzednio przeprowadzonych obliczeń, stwierdzono występowanie w danych zakresach częstotliwości pól elektromagnetycznych o najwyższych spodziewanych poziomach. Badania pól elektromagnetycznych przeprowadzono w pionach pomiarowych wzdłuż głównych kierunków pomiarowych oraz dodatkowych pionach pomiarowych na terenach przeznaczonych pod zabudowę mieszkaniową oraz w miejscach dostępnych dla ludności w otoczeniu instalacji.

Za wynik badania wpisany w Tabeli nr 3 kolumnie 4 niniejszego sprawozdania, uznaje się wartość wyznaczoną jako iloczyn maksymalnego chwilowego wyniku pomiaru i poprawki pomiarowej, powiększoną o rozszerzoną niepewność pomiaru U dla współczynnika rozszerzenia $k=2$.

5. Dane techniczne zainstalowanych źródeł pól

Tabela Nr 2 – Szczegółowe dane źródła pól dla anten mikrofalowych
Tabela Nr 2a – Szczegółowe dane źródła pól dla anten sektorowych

Tabela Nr 2

Lp.	Antena					Wysokość zainstalowania [m]
	Częstotliwość pracy [GHz]	Moc wyjściowa [dBm]	Typ/Producent	Średnica anteny	Azymut	
1	18	28,5	VHLPX2-18	0,6	48	56,3

Tabela Nr 2a

Parametry systemów nadawczo-odbiorczych						
Charakterystyka promieniowania			Kierunkowa			
Rzeczywisty czas pracy [h/doba]			24			
Rodzaj wytwarzanego pola			stacjonarne			
Lp.	Antena Producent / Typ	Azymut [°]	Wysokość zawieszenia [m] n.p.t.	Pasmo [Mhz]	Zakres tilt min-max [°]	EIRP dla anteny [W]
1	Huawei ADU4518R8	10	58,5	900	0 - 10	10251
				1800	2 - 12	
2	Huawei ADU4517R6	10	58,5	800	0 - 10	6894
3	Huawei ADU4518R8	130	58,5	900	0 - 10	10251
				1800	2 - 12	
4	Huawei ADU4517R6	130	58,5	800	0 - 10	6894
5	Kathrein 742218	190	58,5	1800	0 - 8	8529
6	Huawei A704521R0	190	58,5	800	0 - 10	7371
7	Huawei A704521R0	190	58,5	800	0 - 10	7371
8	Huawei A704521R0	190	58,5	900	0 - 10	4117
9	Huawei A704521R0	250	58,5	900	0 - 10	8215
10	Huawei A704521R0	250	58,5	800	0 - 10	7371
11	Huawei A704521R0	250	58,5	800	0 - 10	7371
12	Kathrein 742218	250	58,5	1800	0 - 8	8529

W załączonej tabeli podano maksymalne parametry pracy tej instalacji deklarowane przez prowadzącego instalację.

Przy sprawdzaniu dotrzymania dopuszczalnych poziomów pól elektromagnetycznych w środowisku uwzględnia się poprawkę pomiarową o wartości 1,47 umożliwiającą uwzględnienie maksymalnych parametrów pracy instalacji. Ze względu na fakt, że pomiary wykonywane są przy użyciu miernika szerokopasmowego, wartość poprawki pomiarowej nie odnosi się oddzielnie ani do poszczególnych systemów i zakresów częstotliwości, ani do obecności innych instalacji emitujących pole – EM w sąsiedztwie lecz uwzględnia wszystkie te czynniki łącznie.

Jako dopuszczalne poziomy gęstości pola elektromagnetycznego przyjmuje się wartość 2W/m^2 , co odpowiada natężeniu składowej elektrycznej pola elektromagnetycznego o wartości 28 V/m – tj. minimalnej wartości dopuszczalnej dla zakresu częstotliwości od 10 MHz do 300 GHz.

6. Wyniki badań i szkic sytuacyjny

Warunki meteorologiczne podczas wykonywania pomiarów:

Temperatura powietrza.....: 3÷4 °C

Wilgotność względna.....: 60÷62%

Opady atmosferyczne.....: brak

Temperatura i wilgotność względna nie wyższa niż dopuszczalna specyfikacja miernika.

Tabela nr 3

Nr pionu/ punktu	Lokalizacja pionu/ punktu pomiarowego	Współrzędne geograficzne	Wynik badania pola-E ^{*)}	Wartość obliczona pola-M	Wskaźnik poziomu emisji WM _E	Wskaźnik poziomu emisji WM _H	Wysokość pomiaru
			[V/m]	[A/m]			[m]
1	2	3	4	5	6	7	8
1	GKP; poziom terenu wokół stacji bazowej	50°54'37.0"N 15°33'50.0"E	1,8	0,005	0,07	0,06	2,0
2	GKP; poziom terenu wokół stacji bazowej	50°54'38.0"N 15°33'50.5"E	<1,8	<0,005	<0,07	<0,06	0,3 - 2
3	GKP; poziom terenu wokół stacji bazowej	50°54'42.0"N 15°33'51.5"E	<1,8	<0,005	<0,07	<0,06	0,3 - 2
4	GKP; poziom terenu wokół stacji bazowej -390m od obiektu, na azymucie 10°	50°54'48.5"N 15°33'53.0"E	2,0	0,005	0,07	0,07	2,0
5	GKP; poziom terenu wokół stacji bazowej -585m od obiektu, na azymucie 10°	50°54'54.5"N 15°33'55.0"E	1,8	0,005	0,07	0,06	2,0
6	GKP; poziom terenu wokół stacji bazowej	50°54'36.5"N 15°33'51.0"E	2,0	0,005	0,07	0,07	2,0
7	GKP; poziom terenu wokół stacji bazowej	50°54'37.5"N 15°33'52.5"E	<1,8	<0,005	<0,07	<0,06	0,3 - 2
8	GKP; poziom terenu wokół stacji bazowej	50°54'38.0"N 15°33'53.5"E	<1,8	<0,005	<0,07	<0,06	0,3 - 2
9	GKP; poziom terenu wokół stacji bazowej	50°54'35.0"N 15°33'51.0"E	2,0	0,005	0,07	0,07	2,0
10	GKP; poziom terenu wokół stacji bazowej	50°54'34.5"N 15°33'52.5"E	<1,8	<0,005	<0,07	<0,06	0,3 - 2
11	GKP; poziom terenu wokół stacji bazowej	50°54'32.0"N 15°33'57.0"E	<1,8	<0,005	<0,07	<0,06	0,3 - 2
12	GKP; poziom terenu wokół stacji bazowej -390m od obiektu, na azymucie 130°	50°54'28.0"N 15°34'5.0"E	<1,8	<0,005	<0,07	<0,06	0,3 - 2
13	GKP; poziom terenu wokół stacji bazowej -585m od obiektu, na azymucie 130°	50°54'23.5"N 15°34'12.5"E	<1,8	<0,005	<0,07	<0,06	0,3 - 2
14	GKP; poziom terenu wokół stacji bazowej	50°54'35.0"N 15°33'49.5"E	2,1	0,006	0,08	0,07	2,0
15	GKP; poziom terenu wokół stacji bazowej	50°54'33.5"N 15°33'49.0"E	1,8	0,005	0,07	0,06	2,0
16	GKP; poziom terenu wokół stacji bazowej	50°54'30.0"N 15°33'48.0"E	1,8	0,005	0,07	0,06	2,0

^{*)} Za wynik badania przyjmuje się wartość wyznaczoną jako iloczyn maksymalnego chwilowego wyniku pomiarów i poprawki pomiarowej, powiększoną o rozszerzoną niepewność pomiaru U dla współczynnika rozszerzenia k=2

Objaśnienia:

GKP – Główny Kierunek Pomiarowy

<1,8 – poniżej zakresu pomiarowego sondy EF-6092, EF-0392

Tabela nr 3 c.d.

Nr pionu/ punktu	Lokalizacja pionu/ punktu pomiarowego	Współrzędne geograficzne	Wynik badania pola-E ^{*)}	Wartość obliczona pola-M	Wskaźnik poziomu emisji WM _E	Wskaźnik poziomu emisji WM _H	Wysokość pomiaru
			[V/m]	[A/m]			[m]
1	2	3	4	5	6	7	8
17	GKP; poziom terenu wokół stacji bazowej -390m od obiektu, na azymucie 190°	50°54'23.5"N 15°33'46.0"E	<1,8	<0,005	<0,07	<0,06	0,3 - 2
18	GKP; poziom terenu wokół stacji bazowej -585m od obiektu, na azymucie 190°	50°54'17.5"N 15°33'44.0"E	<1,8	<0,005	<0,07	<0,06	0,3 - 2
19	GKP; poziom terenu wokół stacji bazowej	50°54'35.5"N 15°33'48.0"E	2,0	0,005	0,07	0,07	2,0
20	GKP; poziom terenu wokół stacji bazowej	50°54'35.0"N 15°33'46.0"E	1,8	0,005	0,07	0,06	2,0
21	GKP; poziom terenu wokół stacji bazowej	50°54'34.0"N 15°33'40.0"E	<1,8	<0,005	<0,07	<0,06	0,3 - 2
22	GKP; poziom terenu wokół stacji bazowej -390m od obiektu, na azymucie 250°	50°54'31.5"N 15°33'31.0"E	<1,8	<0,005	<0,07	<0,06	0,3 - 2
23	GKP; poziom terenu wokół stacji bazowej -585m od obiektu, na azymucie 250°	50°54'29.5"N 15°33'21.5"E	2,0	0,005	0,07	0,07	2,0

^{*)} Za wynik badania przyjmuje się wartość wyznaczoną jako iloczyn maksymalnego chwilowego wyniku pomiarów i poprawki pomiarowej, powiększoną o rozszerzoną niepewność pomiaru U dla współczynnika rozszerzenia k=2

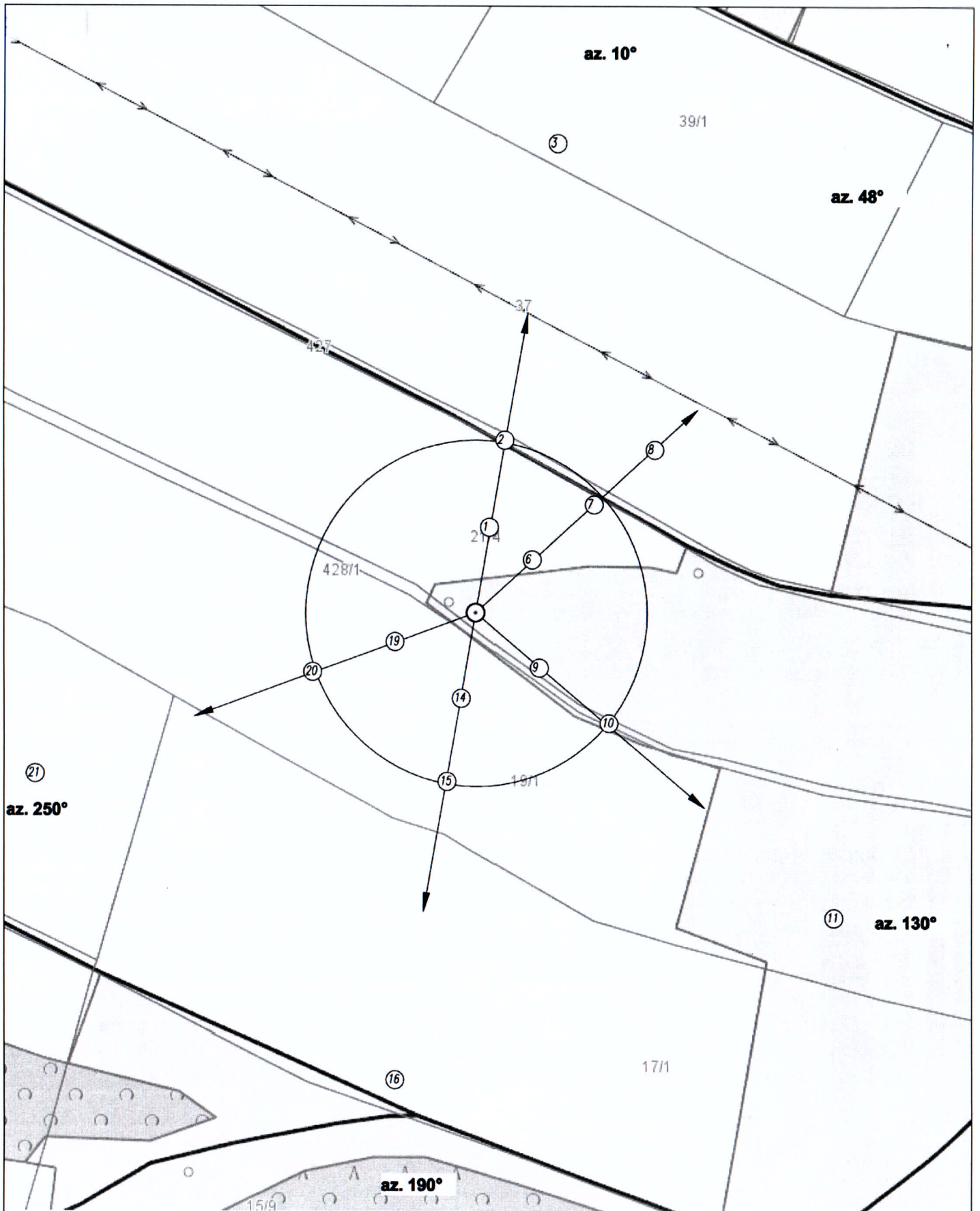
Objaśnienia:

GKP – Główny Kierunek Pomiarowy
<1,8 – poniżej zakresu pomiarowego sondy EF-6092, EF-0392

Wyniki badań odnoszą się wyłącznie do zainstalowanych i skonfigurowanych obiektów – źródeł pól, jak w dniu pomiaru.

Z przekazanych przez zleceniodawcę informacji wynika, iż podczas pomiarów urządzenia użytkownika pracowały przy aktualnie występującym obciążeniu oraz podczas badania anteny użytkownika o sterowanych wiązkach zostały ustawione w sposób umożliwiający spełnienie wymagań pkt. 13 ppkt. 2 RMK.

W związku z wejściem w życie Ustawy z dnia 16 kwietnia 2020 r. o szczególnych instrumentach wsparcia w związku z rozprzestrzenianiem się wirusa SARS-CoV-2 (Dz. U. 2020, poz. 695 z późn. zm.) zgodnie z art. 31 nie przeprowadza się pomiarów w lokalach mieszkalnych oraz w lokalach użytkowych zlokalizowanych na terytorium objętym stanem nadzwyczajnym, stanem zagrożenia epidemicznego lub stanem epidemii.



UWAGA: Nie wszystkie punkty / piony pomiarowe zostały wskazane na powyższej mapie



LEGENDA:

- ⊙ (Nr) – Punkty (piony) pomiarowe
- ⊙ (•) – Lokalizacja źródła pola-EM
- – Obligatoryjny obszar pomiarowy

P4 Sp. z o.o. Użytkownik: 02-677 Warszawa, ul. Wynalazek 1		Nr stacji JEL3182	Skala 1:2000
Nazwa rysunku: Rozmieszczenie pionów pomiarowych Nr sprawozdania: 111/2021/OS/02			Nr rysunku 01
LABORATORIUM BADAWCZE SOLDI ul. Bieżanowska 22, 30-812 Kraków		Opracował: Laboratorium Badawcze Soldi	

7. Podsumowanie wyników pomiarów

Minimalne dopuszczalne poziomy elektromagnetycznego promieniowania niejonizującego charakteryzowane przez wartości graniczne wielkości fizycznych dla miejsc dostępnych dla ludności, uwzględniające wszystkie źródła promieniowania mogące występować w obszarze pomiarowym, w zakresie pomiarowym zestawu pomiarowego, opisanego w punkcie 2 niniejszego sprawozdania, zgodnie z *Rozporządzeniem Ministra Zdrowia z dnia 17 grudnia 2019 r. w sprawie dopuszczalnych poziomów pól elektromagnetycznych w środowisku* [Dz. U. 2019, poz. 2448], które zostały przyjęte do obliczeń wskaźników WM_E i WM_H wynoszą odpowiednio:

Tabela Nr 4

Zakres częstotliwości	Natężenie pola - E	Natężenie pola - H
10 MHz – 300 GHz	28 V/m	0,073 A/m

W wyniku zastosowania sposobu sprawdzenia dotrzymania dopuszczalnych poziomów pól elektromagnetycznych w środowisku, zgodnie z pkt 25 ppkt 1 *Rozporządzenia Ministra Klimatu z dnia 17 lutego 2020 r. w sprawie sposobów sprawdzania dotrzymania dopuszczalnych poziomów pól elektromagnetycznych w środowisku* [Dz. U. 2020, poz. 258], stwierdza się, że w obszarze pomiarowym rozpatrywanej instalacji radiokomunikacyjnej we wszystkich punktach / pionach pomiarowych żadna z wartości wskaźnikowych nie przekracza wartości 1, w związku z czym w punktach tych należy uznać za dotrzymane dopuszczalne poziomy pól elektromagnetycznych w środowisku. Stwierdzenie zgodności zostało przedstawione na podstawie wyników badań oraz informacji uzyskanych od klienta (za które Laboratorium nie ponosi odpowiedzialności) dla instalacji opisanej w punkcie 5 przy uwzględnieniu pozostałych źródeł promieniowania.

Tabela Nr 5

Pomiary wykonał:	Sprawozdanie sporządził:	Sprawdził/Autoryzował :

KONIEC SPRAWOZDANIA