

Mienie Powiatu Jeleniogórskiego – nieruchomości do zagospodarowania.

1. Nieruchomość położona w Jeleniej Górze przy ul. Podchorążych 11 w granicach działki nr 1/24 o powierzchni 0,4318 ha.

Działka zabudowana jest budynkiem pokoszarowym, trzykondygnacyjnym, z poddaszem użytkowym, w całości podpiwniczonym, dwuklatkowym.

Dane techniczne obiektu:

- powierzchnia zabudowy – 750,60m²,
- powierzchnia użytkowa budynku – 2.393,50m²,
- kubatura – 12.500,00m³.

Wartość nieruchomości ustalona przez rzeczoznawcę majątkowego w operacie szacunkowym wynosi – 2.234.000,00 zł (operat szacunkowy z dnia 30.06.2011 r.)

Zgodnie z miejscowym planem zagospodarowania przestrzennego Miasta Jeleniej Góry uchwalonym Uchwałą Nr 475/XL/2005 Rady Miejskiej Jeleniej Góry z dnia 15 listopada 2005 r. nieruchomość położona jest na obszarze oznaczonym symbolem U2 – tereny zabudowy usługowej – tereny i obiekty służące działalności z zakresu: handlu detalicznego o powierzchni sprzedażowej nie przekraczającej 2000 m², gastronomii, działalności biurowej, administracji i zarządzania, ubezpieczeń i finansów, poczty i telekomunikacji, oświaty i nauki, odnowy biologicznej i ochrony zdrowia, opieki społecznej, kultury, sztuki i rozrywki, sportu i rekreacji, turystyki i hotelarstwa, projektowania i pracy twórczej, drobnych usług rzemieślniczych takich jak usługi fryzjerskie, kosmetyczne, pralnicze oraz drobne usługi naprawcze sprzętu codziennego użytku z wyłączeniem napraw samochodów i motocykli.





Skala 1:1000

Prezydenta Miasta Jeleniej Góry
 REFERAT DOKUMENTACJI GEODEZYJNEJ I KARTOGRAFICZNEJ
 Poświadczam zgodność niniejszej mapy z oryginałem
 przyjętym do państwowego zasobu geodezyjnego i karto-
 graficznego w dniu 12-05-2011
 i zarejestrowano pod nr D2 1684/M 1/37
 Niniejsza mapa nie może służyć do celów podatkowych
 Jelenia Góra, data 12-05-2011
 imię, nazwisko i stanowisko służbowe osoby upoważnionej
 1/33

3. Nieruchomość gruntowa niezabudowana, położona w Szklarskiej Porębie przy ul. Wiejskiej, w granicach działki nr 67 o pow. 1,1171 ha.

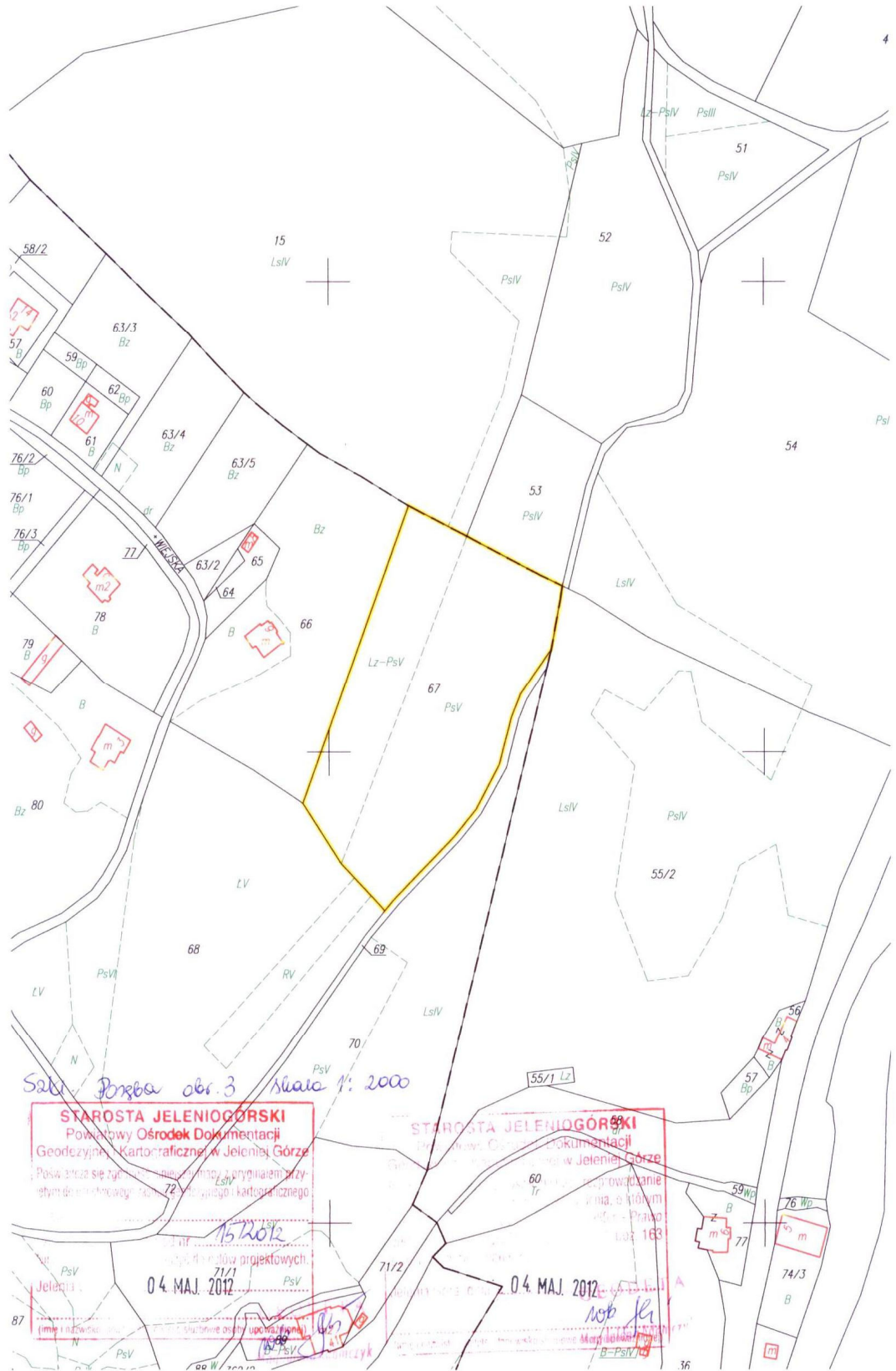
Nieruchomość gruntowa niezabudowana położona w Szklarskiej Porębie przy ul. Wiejskiej, usytuowana w strefie peryferyjnej miasta, przy granicy z gminą Piechowice, w sąsiedztwie działki w zabudowie rozproszonej budynki mieszkalne, mieszkalno-pensjonatowe.

Wartość nieruchomości ustalona przez rzeczoznawcę majątkowego w operacie szacunkowym wynosi – 375.000,00 zł (operat szacunkowy z dnia 13.06.2008 r.)

Zgodnie ze Studium uwarunkowań i kierunków zagospodarowania przestrzennego miasta Szklarska Poręba – teren oznaczony jest symbolem:

- UT – tereny obiektów bazy noclegowej (hotele, motele, domy wypoczynkowe) w zieleni wraz z towarzyszącymi obiektami sportowo-rekreacyjnymi i usługowymi oraz małej architektury, dopuszcza się:
 - lokalizację nowych pensjonatów i innych nieuciążliwych i niekonfliktowych z podstawową funkcją nowych usług, na obszarze do 25% powierzchni jednostki terenowej, pod warunkiem nie pogorszenia walorów krajobrazowych i funkcjonalnych w sąsiedztwie,
 - sieci i urządzeń infrastruktury technicznej oraz obiekty i urządzenia komunikacji np. parkingi.





Salv. Posęba obr. 3 skala 1: 2000

STAROSTA JELENIOGÓRSKI
 Powiatowy Ośrodek Dokumentacji
 Geodezyjno-Kartograficznej w Jeleniej Górze
 Powinno się zgodzić z tym, co jest w przytoczonym przy-
 stym do niniejszego projektu kartograficznego

15.12.2012

04. MAJ. 2012

STAROSTA JELENIOGÓRSKI
 Powiatowy Ośrodek Dokumentacji
 Geodezyjno-Kartograficznej w Jeleniej Górze
 Powinno się zgodzić z tym, co jest w przytoczonym przy-
 stym do niniejszego projektu kartograficznego

04. MAJ. 2012

4. Nieruchomość zabudowana budowlami i urządzeniami o charakterze sportowo-rekreacyjnym, położona w Przesiece gm. Podgórzyn oznaczona jako działka nr 313/12 o pow. 1,37 ha.

Działka zabudowana budowlami i urządzeniami o charakterze sportowo-rekreacyjnym. Kształt działki nieregularny. Działka zagospodarowana jako tereny zielone spacerowe, boiska sportowe, basen odkryty. Na działce występują wypiętrzenia skalne oraz luźne głązy. Działka w części zadrzewiona kilkudziesięcioletnimi drzewami iglastymi oraz drzewami liściastymi, a także kilkunastoletnimi samosiejkami tych drzew. Ukształtowanie terenu zróżnicowane, w części wypłaszczone, w części nachylone w kierunku północnym i zachodnim. Działka nieogrodzona. Nieruchomość położona jest w zasięgu sieci: energetycznej, telefonicznej, wodociągowej, kanalizacji sanitarnej.

Wartość nieruchomości ustalona przez rzeczoznawcę majątkowego w operacie szacunkowym wynosi – 452.500,00 zł (operat szacunkowy z dnia 27.09.2017 r.).

Zgodnie z miejscowym planem zagospodarowania przestrzennego Gminy Podgórzyn uchwalonego przez Radę Gminy w Podgórzeniu uchwałą nr XXII/186/2000 z dnia 06.11.2000 r. w/w nieruchomość położona jest na obszarze oznaczonym symbolem:

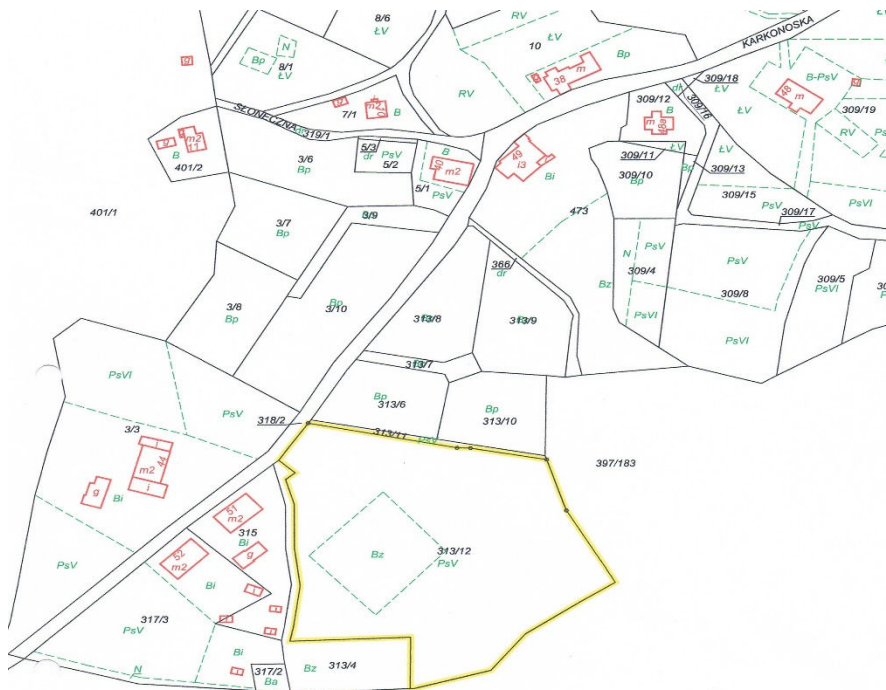
- U – teren usług i jako przeznaczenie podstawowe ustalono nieuciążliwe usługi z zakresu turystyki, kultury, ochrony zdrowia, sportu i oświaty z zielenią towarzyszącą.

Na terenach tych ustala się:

- trwałą adaptację zabudowy istniejącej z dopuszczeniem jej remontów i modernizacji pod warunkiem zachowania obecnej wysokości i nie przekroczenia wskaźnika intensywności zabudowy 0,2
- realizację nowoprojektowanej zabudowy z zachowaniem następujących wymagań:
 - maksymalna intensywność zabudowy – 0,2
 - minimalna powierzchnia terenów zieleni – 40 % powierzchni działki
 - parkingi w min. 1 mp/4 użytkowników (za wyjątkiem schronisk młodzieżowych i pól biwakowych, dla których tego wskaźnika nie określa się)
- maksymalna wysokość zabudowy – 2 kondygnacje nadziemne + poddasze użytkowe. Liczba kondygnacji winna być liczona od strony ciągów komunikacyjnych, do których przylegają projektowane obiekty i nie obowiązywać w odniesieniu do wież widokowych itp. dominat architektonicznych
- dachy strome, symetryczne o kącie nachylenia połąci 40-60⁰
- w wykończeniu obiektów należy wykluczyć stosowanie okładzin ściennych z tworzyw sztucznych
- architektura obiektów w zakresie formy detalu winna nawiązywać do lokalnej tradycji.

Jako przeznaczenie uzupełniające i dopuszczalne ustalono:

- mieszkalnictwo istniejące
- mieszkalnictwo projektowane zajmujące 25 % powierzchni terenu rozpatrywanego w granicach ustalonych liniami rozgraniczającymi,
- zieleń urządzoną i wody otwarte,
- układy komunikacji wewnętrznej oraz obiekty i urządzenia technicznej obsługi obszaru,
- wbudowane nieuciążliwe usługi innych branż wzbogacające funkcję podstawową i nie wymagające zmiany formy przestrzeni obiektu,
- zabudowa mieszkaniowa realizowana w obrębie terenów przeznaczonych symbolem U – winna spełniać wymagania określone w § 8 ust. 2 pkt 2 niniejszej uchwały.

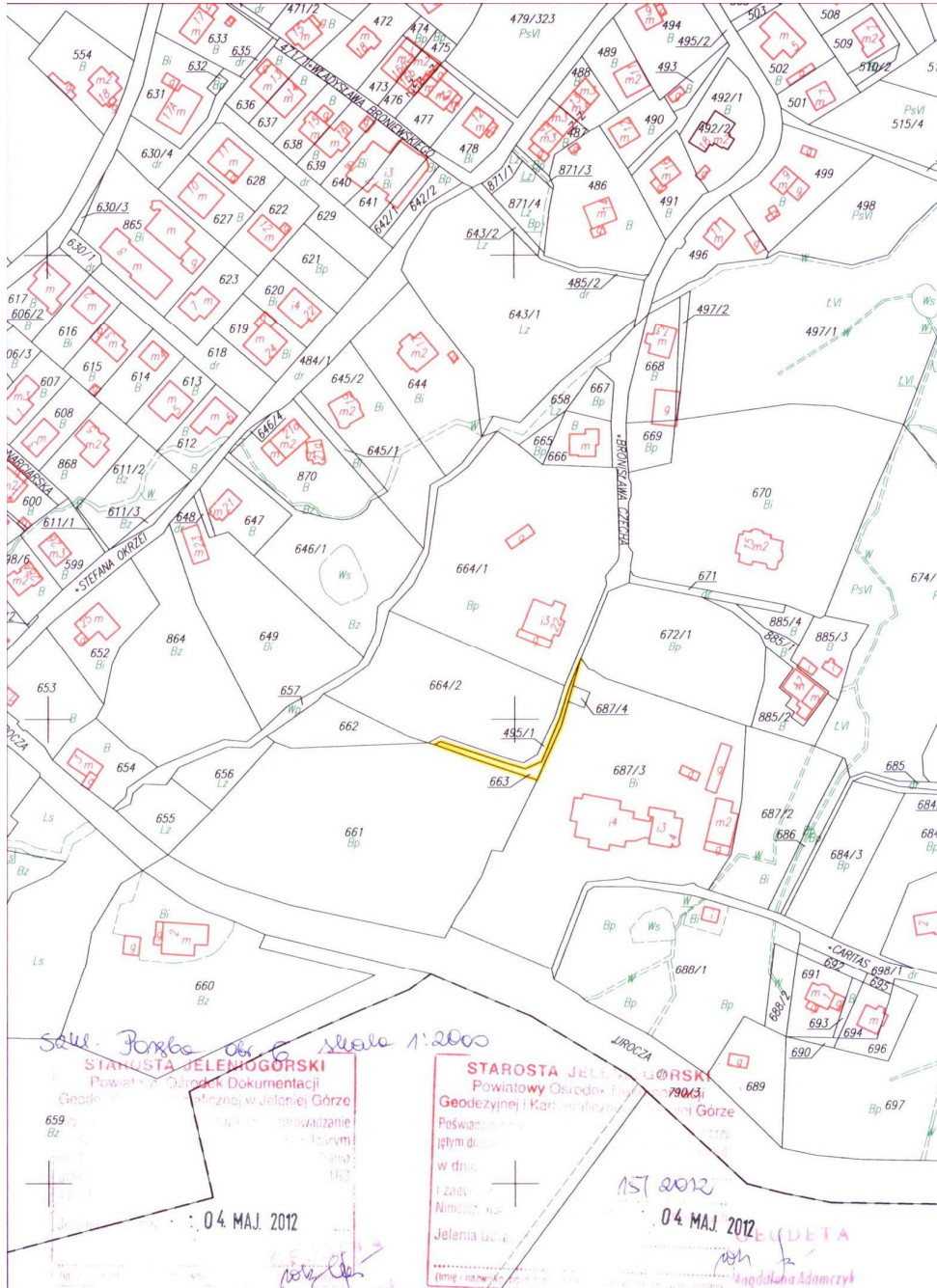


Przeszła skala 1:2000
STAROSTA JELENIOGORSKI
 Powiatowy Ośrodek Dokumentacji
 Geodezyjnej i Kartograficznej w Jeleniej Górze
 Poświadczam się zgodność niniejszej mapy z oryginałem przy-
 jętym do publicznego zasobu geodezyjnego i kartograficznego
 w dniu
 zaewidencjonowania pod nr
 niniejsza mapa nie może być użyta do celów
 Jelenia Góra, dnia
 (imię i nazwisko, podpis, służebna klauzura czasu, urzędowe pieczęcie)

STAROSTA JELENIOGORSKI
 Powiatowy Ośrodek Dokumentacji
 Geodezyjnej i Kartograficznej w Jeleniej Górze
 Raportem, w całości, reprezentacyjnie i w sposób szczerze
 przedstawiając do publicznej wiadomości w którym
 został opisany stan sprawy
 geodezyjne (skala)
 z późniejszymi zmianami.
 Jelenia Góra, dnia
 (imię i nazwisko, podpis, służebna klauzura czasu, urzędowe pieczęcie)

5. Nieruchomość niezabudowana położona w Szklarskiej Porębie obręb 0006 w granicach działki nr 663.

Nieruchomość stanowi drogę dojazdową do nieruchomości położonej w granicach działki nr 664/2. Wartość księgowa nieruchomości wynosi – 300,00 zł



7. Nieruchomość niezabudowana położona w Szklarskiej Porębie ul. Franciszkańska, obręb 0005 w granicach działki nr 551/2.

Nieruchomość stanowi drogę dojazdową do nieruchomości położonej w granicach działki nr 551/4. Wartość księgową nieruchomości wynosi – 733,00 zł.

