

Załącznik Nr 2
do uchwały Nr 104/413/13
Zarządu Powiatu Jeleniogórskiego
z dnia 18 marca 2013r

INFORMACJA
O STANIE MIENIA
KOMUNALNEGO
POWIATU JELENIOGÓRSKIEGO

GRUDZIEŃ 2012 R.

I. STAN MIENIA POWIATOWEGO NA DZIEŃ 31 GRUDNIA 2012 R.

Powiat Jeleniogórski uzyskał prawo własności do nieruchomości Skarbu Państwa w oparciu o trzy podstawowe akty prawne:

- ustawę z dnia 13 października 1998 r. – Przepisy wprowadzające ustawy reformujące administrację publiczną /Dz.U. Nr 133 poz. 872 ze zm./,
- rozporządzenia Rady Ministrów z dnia 2 lutego 1999 r. w sprawie przekazywania mienia przez Skarb Państwa powiatom i miastom na prawach powiatu oraz określenia kategorii mienia wyłączanego z przekazywania /Dz.U. Nr 13, poz.114/,
- ustawę z dnia 21 sierpnia 1997 r. o gospodarce nieruchomościami /Dz.U. z 2010 r. Nr 102 poz. 651 ze zm./.

Do powiatowego zasobu nieruchomości należą nieruchomości, które stanowią przedmiot własności powiatu i nie zostały oddane w użytkowanie wieczyste oraz nieruchomości będące przedmiotem użytkowania wieczystego powiatu (art. 25a ustawy o gospodarce nieruchomościami).

Na dzień 31 grudnia 2012 r. Powiat jest właścicielem 42 działek zbudowanych i niezabudowanych o powierzchni 33 ha 40 a 83 m² (z wyłączeniem dróg powiatowych). Wartość tych nieruchomości określono według danych księgowych, bądź wartości określonej przez rzeczoznawcę majątkowego i wynosi łącznie 28.507.898,73 zł.

Załącznik nr 1 przedstawia stan mienia powiatowego i tak:

28 działek o pow. 28 ha 49 a 40 m² przekazano powiatowym jednostkom organizacyjnym w trwałe zarząd bądź użytkowanie na następujące cele:

- 2 działki o pow. 7054 m² przeznaczone na cele administracyjne,
- 1 działka o pow. 1711 m² przeznaczona na cele opieki zdrowotnej,
- 13 działek o pow. 83674 m² przeznaczone na cele oświatowe,
- 12 działek o pow. 192501 m² przeznaczonych na cele opieki społecznej,

Z powiatowego zasobu nieruchomości do zagospodarowania pozostaje 14 działek do zagospodarowania o pow. 4 ha 91 a 43 m² opisanych szczegółowo w **załączniku nr 1A**.

Wykaz działek zajętych pod drogi powiatowe obrazuje załącznik nr 2.

Na dzień 31 grudnia 2012 r. Powiat Jeleniogórski posiada potwierdzone prawo własności do 331 działek o powierzchni 274 ha 54 a 61m² zajętych pod drogi powiatowe o wartości 10.117.503,50 zł / przyjęto wartość określoną w decyzjach Wojewody Dolnośląskiego stwierdzających, że z dniem 1 stycznia 1999 r. mienie

Skarbu Państwa stanowiące drogi powiatowe stało się z mocy prawa mieniem Powiatu Jeleniogórskiego/.

Dane o dochodach uzyskanych z tytułu wykonywania prawa własności z nieruchomości stanowiących powiatowy zasób nieruchomości

Na dzień 31 grudnia 2012 r. Powiat Jeleniogórski posiada zawarte następujące umowy:

1. umowa dzierżawy zawarta w dniu 21 lipca 2008 r. na nieruchomość zabudowaną budynkiem schroniska „Wojtek” położoną w Szklarskiej Porębie przy ul. Piastowskiej oznaczoną jako działka nr 174 o pow. 0,1220 ha. Umowa zawarta na czas nieokreślony w celu realizacji zadań z zakresu prowadzenia szkolnego schroniska młodzieżowego. Wysokość czynszu wynosi 562,03 zł miesięcznie.
2. umowa dzierżawy zawarta w dniu 21 lipca 2008 r. na nieruchomość zabudowaną budynkiem schroniska „Liczyrzepa” położoną w Karpaczu przy ul. Gimnazjalnej 9 oznaczoną jako działka nr 351 o pow. 0,3691 ha zawarta na czas nieokreślony w celu realizacji zadań z zakresu prowadzenia szkolnego schroniska młodzieżowego. Wysokość czynszu wynosi 1.304,40 zł miesięcznie.

**I. ZMIANY W STANIE MIENIA POWIATOWEGO W OKRESIE:
01 stycznia 2011 R. – 31 grudzień 2011 R.**

Począwszy od 01.01.2012 r. do 31.12.2012 r. Powiat Jeleniogórski zbył:

- w drodze umowy darowizny nieruchomość położoną w Janowicach Wielkich obręb Komarno oznaczoną jako działka nr 77/2 o wartości 510,00 zł z przeznaczeniem pod budowę stacji podnoszenia ciśnień,
- w drodze umowy darowizny nieruchomości położone w Szklarskiej Porębie:
 - a) obręb 0003 oznaczone jako działki nr 150/1 nr 150/2, nr 177, nr 203/1, nr 363/3,
 - b) obręb 0005 oznaczone jako działki nr 249, nr 305/1, nr 327
 - c) obręb 0006 oznaczone jako działki nr 706/2, nr 706/3, nr 706/4, nr 790/2, nr 790/3stanowiące były drogi powiatowe o wartości 257.466,00 zł z przeznaczeniem na realizację zadań własnych Gminy.

Mienie Powiatu Jeleniogórskiego – nieruchomości do zagospodarowania.

II. Nieruchomość położona w Jeleniej Górze przy ul. Podchorążych 11 w granicach działki nr 1/24 o powierzchni 0,4318 ha.

Działka zabudowana jest budynkiem pokoszarowym, trzykondygnacyjnym, z poddaszem użytkowym, w całości podpiwniczonym, dwuklatkowym.

Dane techniczne obiektu:

II. powierzchnia zabudowy – 750,60m²,

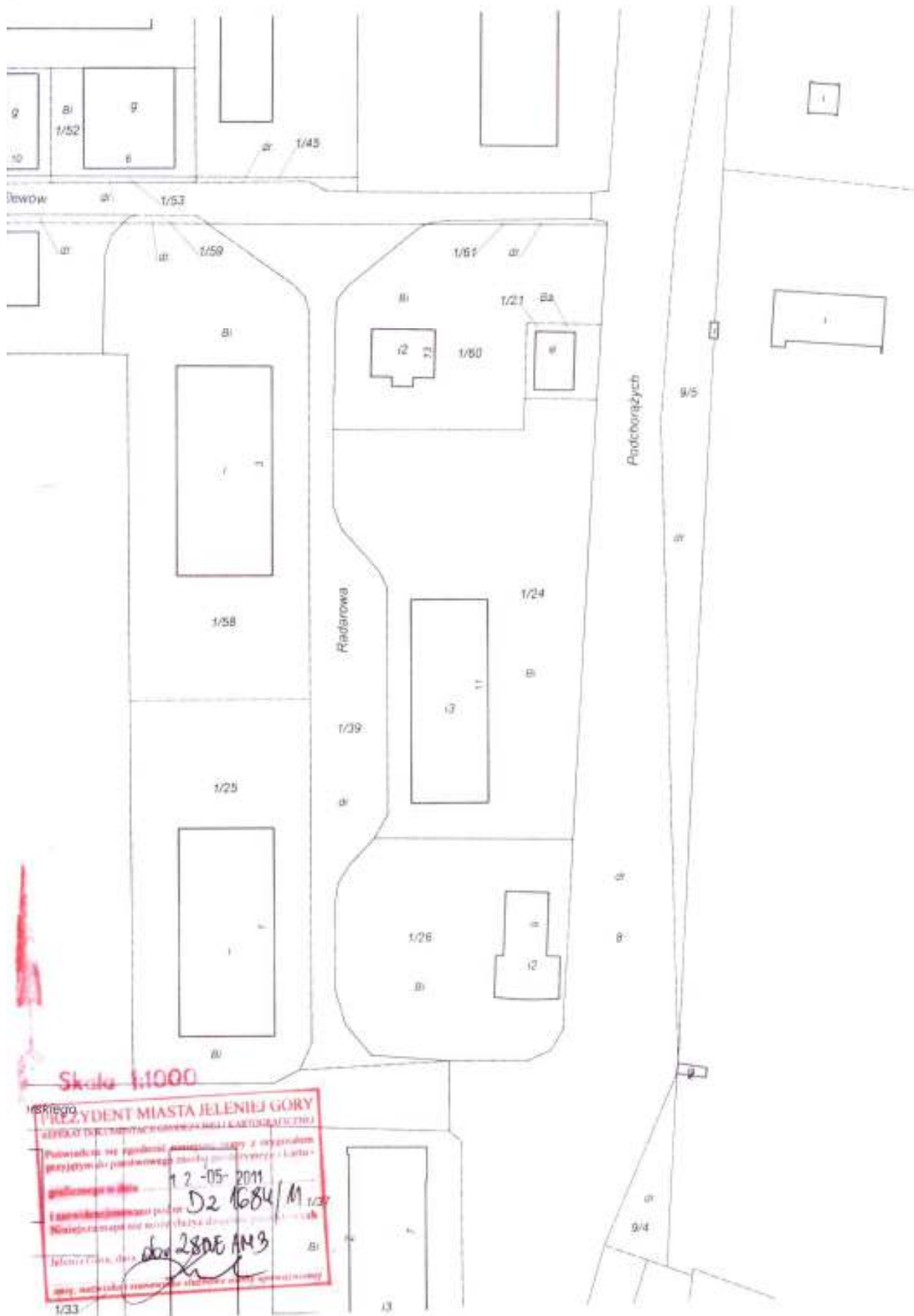
III. powierzchnia użytkowa budynku – 2.393,50m²,

IV. kubatura – 12.500,00m³.

Wartość nieruchomości ustalona przez rzeczoznawcę majątkowego w operacie szacunkowym wynosi – 2.234.000,00 zł.

Zgodnie z miejscowym planem zagospodarowania przestrzennego Miasta Jeleniej Góry uchwalonym Uchwałą Nr 475/XL/2005 Rady Miejskiej Jeleniej Góry z dnia 15 listopada 2005 r. nieruchomość położona jest na obszarze oznaczonym symbolem U2 – tereny zabudowy usługowej – tereny i obiekty służące działalności z zakresu: handlu detalicznego o powierzchni sprzedażowej nie przekraczającej 2000 m², gastronomii, działalności biurowej, administracji i zarządzania, ubezpieczeń i finansów, poczty i telekomunikacji, oświaty i nauki, odnowy biologicznej i ochrony zdrowia, opieki społecznej, kultury, sztuki i rozrywki, sportu i rekreacji, turystyki i hotelarstwa, projektowania i pracy twórczej, drobnych usług rzemieślniczych takich jak usługi fryzjerskie, kosmetyczne, pralnicze oraz drobne usługi naprawcze sprzętu codziennego użytku z wyłączeniem napraw samochodów i motocykli.

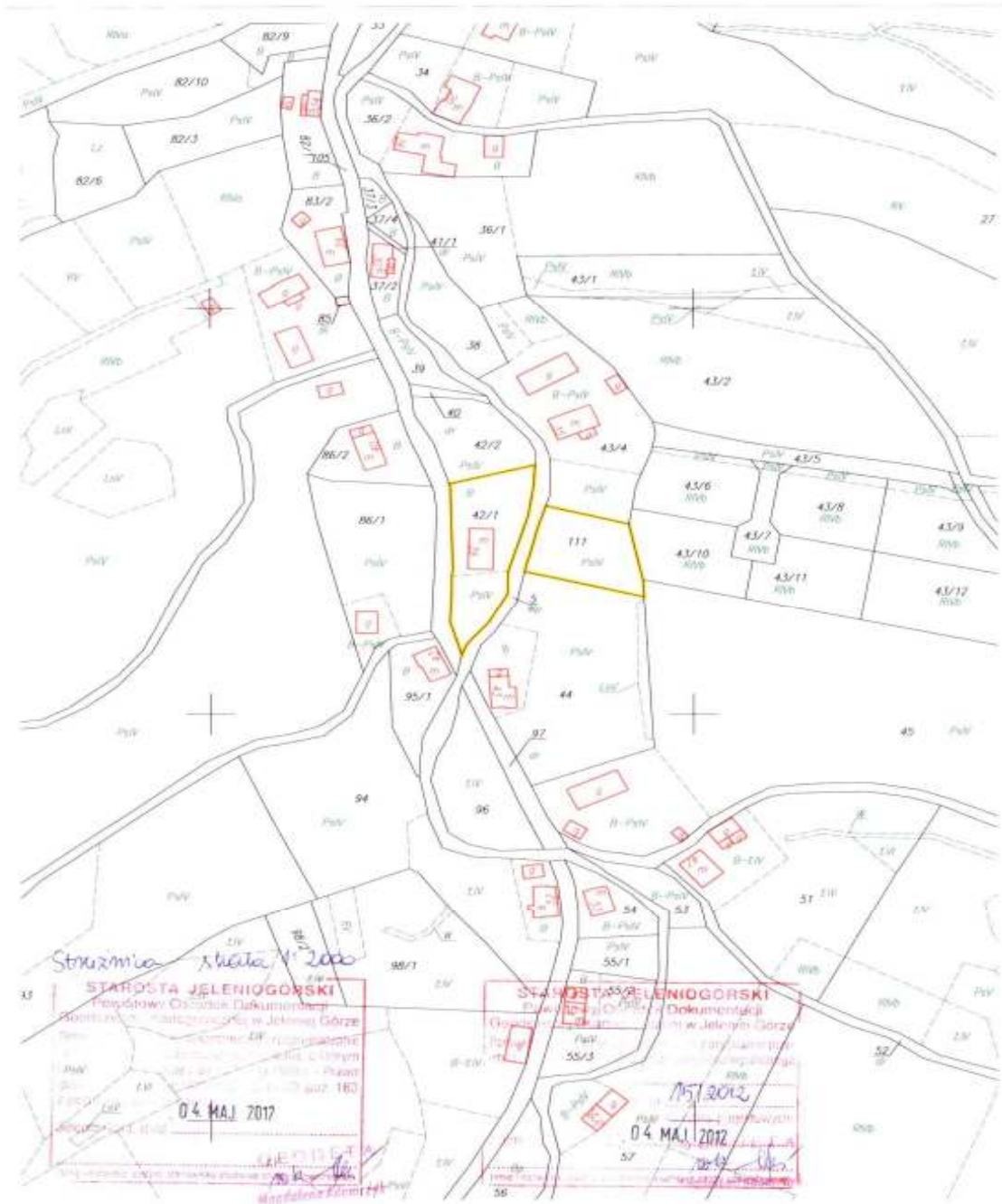




III. Nieruchomość niezabudowana położona w Strużnicy gm. Mysłakowice, oznaczona jako działka nr 111 o pow. 0,16 ha.

Nieruchomość niezabudowana położona w bezpośrednim sąsiedztwie nieruchomości zabudowanej byłym budynkiem Sokolik, stanowiąca teren zielony.

Wartość księgowa nieruchomości szacuje się w wysokości – 7.000,00 zł



IV. Nieruchomość gruntowa zabudowana położona w Jeleniej Górze przy ul. Sudeckiej 38 w granicach działki nr 224/2 o pow. 1064 m², AM 2, obręb 0032.

Budynek biurowy, wolnostojący, dwukondygnacyjny, podpiwniczony.

Dane techniczne obiektu:

V. powierzchnia zabudowy – 1.061m²,

VI. powierzchnia użytkowa budynku – 510m²,

VII. kubatura – 2.360m³.

Budynek garażu – 3 stanowiskowy, parterowy, niepodpiwniczony, dach płaski pokryty papą.

Dane techniczne budynku garażu:

VIII. powierzchnia zabudowy – 79,90 m²

IX. powierzchnia użytkowa – 67,20 m²

X. kubatura – 195 m³.

Uchwałą Nr 76/300/12 z dnia 28.06.2012 r. Zarząd Powiatu Jeleniogórskiego, przeznaczył do zbycia w drodze przetargu ustnego nieograniczonego zabudowaną byłym budynkiem biurowym, nieruchomość w granicach działki nr 224/2 o powierzchni 0,1064 ha. Wartość nieruchomości ustalona przez rzeczoznawcę majątkowego w operacie szacunkowym wynosi – 926.600,00 zł.

W Studium uwarunkowań i kierunków zagospodarowania przestrzennego Miasta Jeleniej Góry uchwalonym Uchwałą Nr 482/XXXVII/2001 Rady Miejskiej Jeleniej Góry z dnia 22 maja 2001 r. nieruchomość położona jest w liniach rozgraniczających jednostkę terenową oznaczoną symbolem MW – tereny na których preferuje się zabudowę wielorodzinną od 3 do 5 kondygnacji nadziemnych, zasady gospodarowania:

dopuszcza się inne formy zabudowy mieszkaniowej, jeżeli nie będą kolidowały krajobrazowo z zabudową wielorodzinną, o której mowa wyżej,

- dopuszcza się usługi i inne obiekty, urządzenia i sieci towarzyszące funkcji mieszkaniowej, a także niekolidujące z nią (w tym infrastruktury technicznej i komunikacji) oraz tereny zieleni urządzonej, należy dążyć do koncentracji usług na wyodrębnionych obszarach,
- nowa zabudowa powinna wprowadzać ład w krajobrazie,
- preferowana intensywność brutto zabudowy (stosunek powierzchni ogólnej całej zabudowy głównie mieszkaniowej i usługowej do powierzchni całkowitej jednostki terenowej 0,3-0,5),
- należy dążyć do tworzenia enklaw zabudowy mieszkaniowej bez jakichkolwiek funkcji usługowych.





PREZYDENT MIASTA JELENIA GÓRY
WERYFIKAT (WERYFIKACJA) W DNI 05.05.2011 R. O D P O W I E D Z I A
Przebiegająca się zgodnie z mapą sytuacyjno-techniczną, w granicach
przebiegu do planowanego zabudowania, przedsięwzięcia, o którym
mowa w art. 17 ust. 1 pkt 1 ustawy z dnia 27.07.2001 r. Prawo budowlane
zgodnie z art. 17 ust. 1 pkt 1 ustawy z dnia 27.07.2001 r. Prawo budowlane
i z art. 17 ust. 1 pkt 1 ustawy z dnia 27.07.2001 r. Prawo budowlane
Odniesienie mapy nie może służyć do celów
inne niż określone w art. 17 ust. 1 pkt 1 ustawy z dnia 27.07.2001 r. Prawo budowlane
Data: 05.05.2011
Podpis: [Signature]
Miejsce: [Signature]

V. Nieruchomość gruntowa niezabudowana, położona w Szklarskiej Porębie przy ul. Wiejskiej, w granicach działki nr 67 o pow. 1,1171 ha.

Nieruchomość gruntowa niezabudowana położona w Szklarskiej Porębie przy ul. Wiejskiej, usytuowana w strefie peryferyjnej miasta, przy granicy z gminą Piechowice, w sąsiedztwie działki w zabudowie rozproszonej budynki mieszkalne, mieszkalno-pensjonatowe.

Wartość nieruchomości ustalona przez rzeczoznawcę majątkowego w operacie szacunkowym wynosi – 375.000,00 zł.

Zgodnie ze Studium uwarunkowań i kierunków zagospodarowania przestrzennego miasta Szklarska Poręba – teren oznaczony jest symbolem:

3. UT – tereny obiektów bazy noclegowej (hotele, motele, domy wypoczynkowe) w zieleni wraz z towarzyszącymi obiektami sportowo-rekreacyjnymi i usługowymi oraz małej architektury, dopuszcza się:
4. lokalizację nowych pensjonatów i innych nieuciążliwych i niekonfliktowych z podstawową funkcją nowych usług, na obszarze do 25% powierzchni jednostki terenowej, pod warunkiem nie pogorszenia walorów krajobrazowych i funkcjonalnych w sąsiedztwie,
5. sieci i urządzeń infrastruktury technicznej oraz obiekty i urządzenia komunikacji np. parkingi.





b

VI. Nieruchomość gruntowa niezabudowana położona w Jeleniej Górze przy ul. Muzealnej w granicach działki nr 185/20 w obrębie 32, AM – 2, o powierzchni 1866m².

Przedmiotowa działka zagospodarowana jest jako część chodnika utwardzonego o nawierzchni asfaltowej z trawnikami, krzewami liściastymi. Przez część działki przebiega ogrodzenie posesji oznaczonej geodezyjnie jako działka nr 185/17.

Wartość nieruchomości ustalona przez rzeczoznawcę majątkowego w operacie szacunkowym wynosi – 68.600,00 zł.

Zgodnie ze Studium uwarunkowań i kierunków zagospodarowania przestrzennego miasta Jeleniej Góry, zatwierdzonym Uchwałą Rady Miejskiej nr 482/XXXVII/2001 z dnia 22 maja 2001 r. teren, na którym znajduje się nieruchomość położony jest na obszarze oznaczonym symbolem MW – tereny, na których preferuje się zabudowę wielorodzinną od 3 do 5 kondygnacji nadziemnych.



Województwo
Powiat
Miejscowość
Jednostka ewidencyjna
Obręb

Województwo
Powiat
Miejscowość
Jednostka ewidencyjna
Obręb

dolnośląskie
Jelenia Góra
Jelenia Góra
026101_1, M. Jelenia Góra
0032 - 32

WYPIS I WYRYS

Wypis z rejestru gruntów

Nr jednostki rejestrowej **G.171**

właściciel
gospodarowanie powiatowym
zasobem nieruchomości

POWIAT JELENIOGÓRSKI-POWIATOWY ZASÓB NIERUCHOMOŚCI Udział : 1/1
ZARZĄD POWIATU JELENIOGÓRSKIEGO Udział : 1/1
58-500 JELENIA GÓRA, KOCHANOWSKIEGO JANA 10

Ark. mapy	Numer działki	Bliższe określenie położenia	Opisy użytków	Ozn. uz. i kont. klasyf.	Powierzchnia		Nr księgi wieczystej
					użytków w ha	działki w ha	
2	185/20	MUZEALNA	inne tereny zabudowane	Bi	0.0311	0.0311	KW 55481
Id dz: 026101_1.0032.185/20							
Razem :					0.0311	0.0311	

Słownie: trzysta jedenaście m. kw.
Sporządzono według stanu z dnia: 26.07.2007

Wyrys z mapy ewidencyjnej Skala 1 : 1000



Wykonano w 2 egzemplarzach

Sporządził(a): Marek Kudlak

Dz: 2602.12007

Dokument niniejszy jest przeznaczony do
dokonywania wpisu w księdze wieczystej



(Imię i nazwisko osoby wydającej)
Jelenia Góra, dnia 26.07.2007 r.

VII. Nieruchomość zabudowana budynkami i urządzeniami o charakterze sportowo-rekreacyjnym, położona w Przesiece gm. Podgórzyn oznaczona jako działka nr 313/5 o pow. 1,40 ha.

Działka zabudowana budynkami i urządzeniami o charakterze sportowo-rekreacyjnym. Kształt działki nieregularny. Działka zagospodarowana jako tereny zielone spacerowe, boiska sportowe, basen odkryty. Na działce występują wypiętrzenia skalne oraz luźne głazy. Działka w części zadrzewiona kilkudziesięcioletnimi drzewami iglastymi oraz drzewami liściastymi, a także kilkunastoletnimi samosiejkami tych drzew. Ukształtowanie terenu zróżnicowane, w części wypłaszczone, w części nachylone w kierunku północnym i zachodnim. Działka nieogrodzona. Nieruchomość położona jest w zasięgu sieci: energetycznej, telefonicznej, wodociągowej, kanalizacji sanitarnej. Wartość nieruchomości ustalona przez rzeczoznawcę majątkowego w operacie szacunkowym wynosi – 447.000,00 zł.

Zgodnie z miejscowym planem zagospodarowania przestrzennego Gminy Podgórzyn uchwalonego przez Radę Gminy w Podgórzynie uchwałą nr XXII/186/2000 z dnia 06.11.2000 r. w/w nieruchomość położona jest na obszarze oznaczonym symbolem:

XI.U – teren usług i jako przeznaczenie podstawowe ustalono nieuciążliwe usługi z zakresu turystyki, kultury, ochrony zdrowia, sportu i oświaty z zielenią towarzyszącą.

Na terenach tych ustala się:

XII. trwałą adaptację zabudowy istniejącej z dopuszczeniem jej remontów i modernizacji pod warunkiem zachowania obecnej wysokości i nie przekroczenia wskaźnika intensywności zabudowy 0,2

XIII. realizację nowoprojektowanej zabudowy z zachowaniem następujących wymagań:

XIV. maksymalna intensywność zabudowy – 0,2

XV. minimalna powierzchnia terenów zieleni – 40 % powierzchni działki

XVI. parkingi w min. 1 mp/4 użytkowników (za wyjątkiem schronisk młodzieżowych i pól biwakowych, dla których tego wskaźnika nie określa się)

XVII. maksymalna wysokość zabudowy – 2 kondygnacje nadziemne + poddasze użytkowe. Liczba kondygnacji winna być liczona od strony ciągów komunikacyjnych, do których przylegają projektowane obiekty i nie obowiązywać w odniesieniu do wież widokowych itp. dominat architektonicznych

XVIII. dachy strome, symetryczne o kącie nachylenia połaci 40-60°

XIX. w wykończeniu obiektów należy wykluczyć stosowanie okładzin ściennych z tworzyw sztucznych

XX. architektura obiektów w zakresie formy detalu winna nawiązywać do lokalnej tradycji.

Jako przeznaczenie uzupełniające i dopuszczalne ustalono:

XXI. mieszkalnictwo istniejące

XXII. mieszkalnictwo projektowane zajmujące 25 % powierzchni terenu rozpatrywanego w granicach ustalonych liniami rozgraniczającymi,

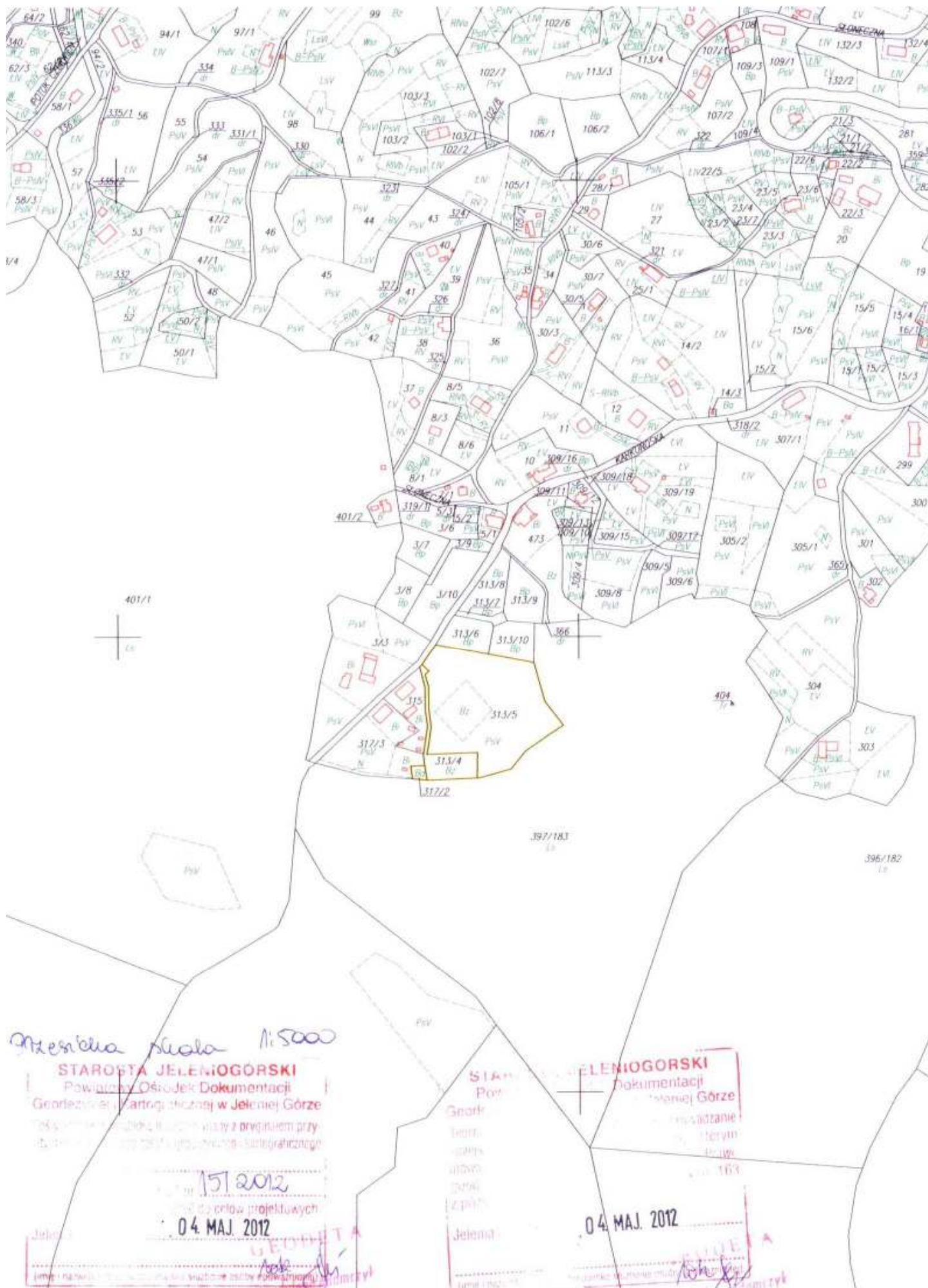
XXIII. zieleń urządzoną i wody otwarte,

XXIV. układy komunikacji wewnętrznej oraz obiekty i urządzenia technicznej obsługi obszaru,

XXV. wbudowane nieuciążliwe usługi innych branż wzbogacające funkcję podstawową i nie wymagające zmiany formy przestrzeni obiektu,

XXVI. zabudowa mieszkaniowa realizowana w obrębie terenów przeznaczonych symbolem U- winna spełniać wymagania określone w § 8 ust. 2 pkt 2 niniejszej uchwały.





Archiwum miasta 1:5000

STAROSTA JELENIÓGÓRSKI
Powiatowy Ośrodek Dokumentacji
Geodezyjnej i Kartograficznej w Jeleniej Górze
Załącznik do uchwały nr 1/2012 z dnia 15.05.2012 r.
dot. zmian w projekcie miejscowego planu zagospodarowania przestrzennego

15.05.2012

04. MAJ. 2012

JELENIÓGÓRSKI
Powiatowy Ośrodek Dokumentacji
Geodezyjnej i Kartograficznej w Jeleniej Górze
Załącznik do uchwały nr 1/2012 z dnia 15.05.2012 r.
dot. zmian w projekcie miejscowego planu zagospodarowania przestrzennego

04. MAJ. 2012

VIII. Nieruchomość zabudowana budynkiem „Szuwarek”, położona w Szklarskiej Porębie przy ul. Kopernika 2 działka nr 152/1 o powierzchni 0,2220 ha.

Działka zabudowana budynkiem wczasowym „SZUWAREK”, wolnostojącym, 4 kondygnacyjnym z użytkowym poddaszem i przyziemiem częściowo zagłębionym. Budynek posiada 9 pokoi noclegowych z 29 miejscami oraz świetlicę. W budynku znajduje się kotłownia i zaplecze kotłowni z odrębnym wejściem na tylnej ścianie budynku. Budynek wybudowany w technologii tradycyjnej, dach drewniany wielospadowy, kryty blachą.

Dane techniczne budynku:

powierzchnia użytkowa – 251,35 m²

powierzchnia kotłowni z zapleczem – 24,61 m²

kubatura – 1251 m³

Program użytkowy:

przyziemie – szatnia, kotłownia z zapleczem (odrębne wejście), 3 łazienki, 1 pokój,

parter – świetlica, 3 pokoje, weranda,

I piętro – pokój socjalny, 3 pokoje,

poddasze – 2 pokoje.

Wartość nieruchomości ustalona przez rzeczoznawcę majątkowego w operacji szacunkowym wynosi – 447.000,00 zł.

W Studium uwarunkowań i kierunków zagospodarowania przestrzennego Miasta Szklarska Poręba uchwalonym Uchwałą Nr XXXIV/398/2009 Rady Miejskiej w Szklarskiej Porębie z dnia 30 kwietnia 2009 r. nieruchomość położona jest na terenie oznaczonym symbolem MN, MP – tereny zabudowy mieszkaniowej jednorodzinnej i mieszkalno-pensjonatowej.



15

IX. Nieruchomość zabudowana położona w Karpaczu przy ul. Gimnazjalnej nr 9, działka nr 351 o powierzchni 0,3691 ha.

Działka zabudowana jest dwukondygnacyjnym budynkiem byłego schroniska młodzieżowego z użytkowym poddaszem, podpiwniczonym oraz budynkiem jednokondygnacyjnym gospodarczym garażowo-magazynowym. W budynku byłego schroniska młodzieżowego znajduje się 7 pokoi, łącznie 20 miejsc noclegowych. Zabudowa zlokalizowana jest w centralnej części działki, natomiast budynek gospodarczy zlokalizowany jest przy wjeździe na posesję. Pozostały obszar działki to zagospodarowany skwer przed budynkiem oraz teren zielony porośnięty drzewami i krzewami.

Dane techniczne:

powierzchnia zabudowy – 202,10 m²

powierzchnia użytkowa – 444,22 m²

kubatura – 2.481,00 m³

Budynek garażowo-magazynowy jest obiektem jednokondygnacyjnym, murowany, z dachem drewnianym pokrytym papą. niepodpiwniczonym, składającym się z dwóch części w zabudowie zwartej.

Wartość nieruchomości ustalona przez rzeczoznawcę majątkowego w operacie szacunkowym wynosi – 812.500,00 zł.

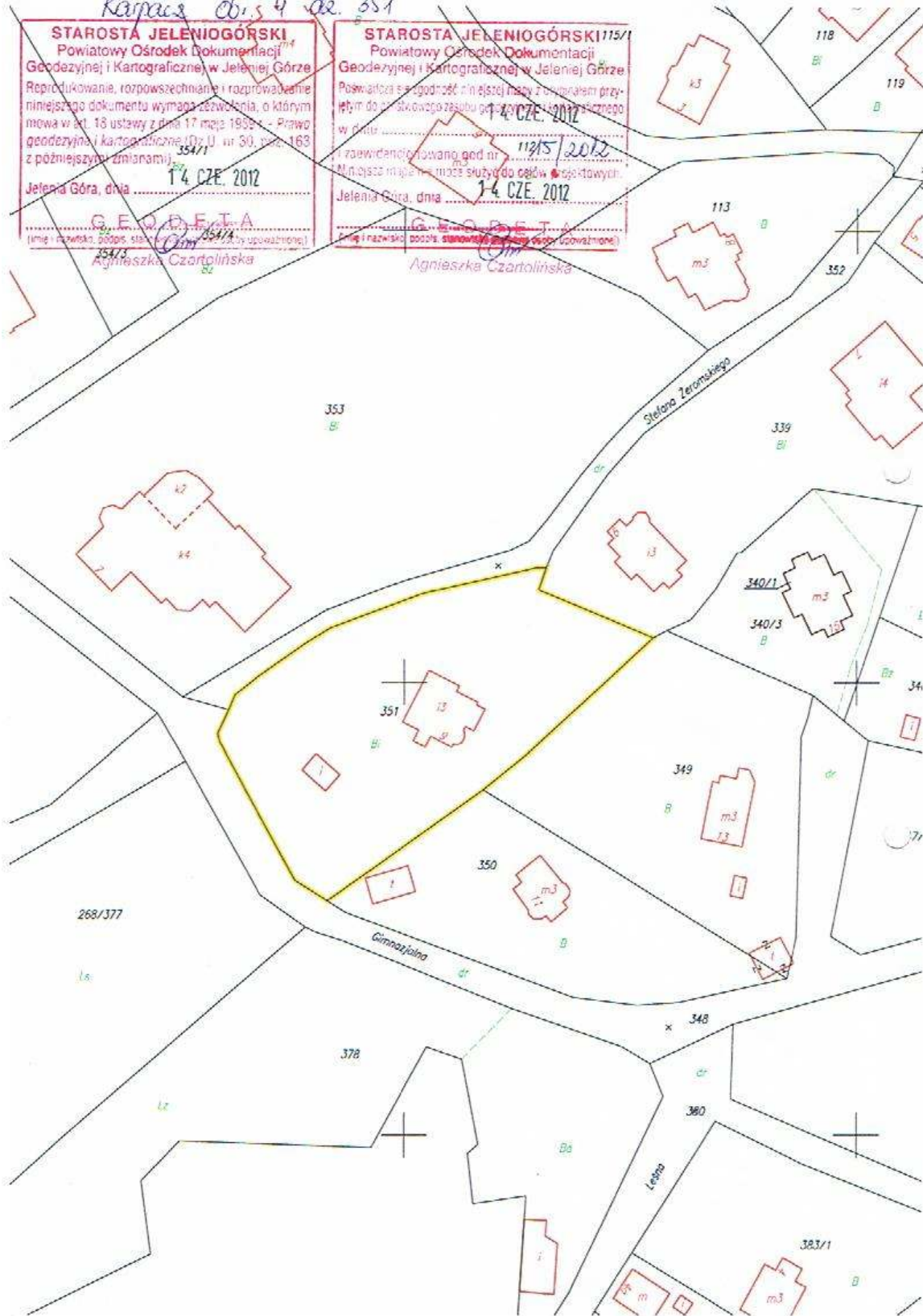
Zgodnie z miejscowym planem zagospodarowania przestrzennego Miasta Karpacza uchwalonego uchwałą Nr XXI/128/03 Rady Miejskiej w Karpaczu z dnia 11.12.2003 r. nieruchomość położona jest na obszarze oznaczonym symbolem MU1 – tereny zabudowy mieszkaniowej jednorodzinnej i usług turystyki. Jednocześnie część działki położona jest na obszarach zieleni wewnętrznej wyłączonej z lokalizacji zabudowy. Istniejący na działce budynek jest obiektem o walorach architektonicznych, wskazanych do ochrony.



Karpacz Ob. 54 dz. 354

STAROSTA JELENIOGÓRSKI
Powiatowy Ośrodek Dokumentacji
Geodezyjnej i Kartograficznej w Jeleniej Górze
Reprodukowanie, rozpowszechnianie i rozprowadzanie
niniejszego dokumentu wymaga zezwolenia, o którym
mowa w art. 18 ustawy z dnia 17 maja 1994 r. - Prawo
geodezyjne i kartograficzne (Dz. U. nr 30, poz. 163
z późniejszymi zmianami) 354/1
Jelenia Góra, dnia 14 CZE. 2012
GEODETA
(imię i nazwisko, podpis, staż, nr uprawnień, nr uprawnień)
Agnieszka Czartolińska 354/3

STAROSTA JELENIOGÓRSKI 115/1
Powiatowy Ośrodek Dokumentacji
Geodezyjnej i Kartograficznej w Jeleniej Górze
Poswiadcza zgodność niniejszej mapy z oryginałem przy-
jętym do państwowego rejestru geodezyjnego i kartograficznego
w dniu 14 CZE. 2012
i zaewidencjonowano go nr 115/2012
Miejscowość i data: Jelenia Góra, dnia 14 CZE. 2012
GEODETA
(imię i nazwisko, podpis, staż, nr uprawnień, nr uprawnień)
Agnieszka Czartolińska



X. Nieruchomość zabudowana budynkiem byłego domu dziecka, położona w Szklarskiej Porębie przy ul. Bronka Czecha nr 15, działka nr 670 o powierzchni 0,7675 ha.

Działka ogrodzona i zabudowana budynkiem po byłym domu dziecka. Budynek jest trzykondygnacyjny, w tym przyziemie-piwnica, parter oraz poddasze użytkowe. W budynku znajdują się 3 świetlice, 3 kuchnie, 9 pokoi sypialnych, łącznie 30 miejsc noclegowych. Zabudowa stanowi ok. 3 % powierzchni działki, pozostały teren stanowią dojazd do budynku, parking samochodowy, place zabaw i tereny zielone rekreacyjne. Teren porośnięty jest drzewami i krzewami. Nieruchomość wyposażona jest w media miejskie: energia elektryczna, woda, kanalizacja oraz gaz. Działka posiada bezpośredni dostęp do utwardzonej drogi.

Dane techniczne:

powierzchnia zabudowy – 272,10 m²

powierzchnia użytkowa – 541,55 m²

kubatura – 2.720,00 m³

Wartość nieruchomości ustalona przez rzeczoznawcę majątkowego w operacie szacunkowym wynosi – 1.293.000,00 zł.

Zgodnie ze studium uwarunkowań i kierunków zagospodarowania przestrzennego miasta Szklarska Poręba uchwalonego uchwałą Nr XII/90/07 Rady Miejskiej w Szklarskiej Porębie z dnia 10.09.2007 r. nieruchomość położona jest na obszarze oznaczonym symbolem Uz – tereny usług z zielenią towarzyszącą. Obszary wskazane dla lokalizacji zabudowy usługowej na działkach w obrębie których minimum 50 % powierzchni winna stanowić zieleń urządzona lub obiekty i urządzenia sportowe i rekreacyjne. Na terenach usług z zielenią towarzyszącą preferuje się usługi z zakresu: turystyki i hotelarstwa, ochrony zdrowia i odnowy biologicznej, opieki społecznej, oświaty i nauki, kultury, sztuki i rozrywki.





XI. Nieruchomość zabudowana budynkiem lokalowym, położona w Szklarskiej Porębie przy ul. Kopernika nr 4, działka nr 153/1 o powierzchni 0,0608 ha.

– Nieruchomość lokalowa położona jest w Szklarskiej Porębie przy ul. Kopernika nr 4. **Lokal mieszkalny nr 1** usytuowany jest na parterze budynku z z niezależnym wejściem ze wspólnego korytarza na poziomie parteru.

W skład lokalu mieszkalnego nr 1 wchodzi pomieszczenia:

XXVII. pokój wielofunkcyjny – 14,76 m²

Powierzchnia przynależna:

- wc	– 3,69 m ²
- wnęka kuchenna	– 3,41 m ²
	<u>7,10 m²</u>

Łączna powierzchnia lokalu mieszkalnego wynosi – 21,86 m².

Z prawem do lokalu wiąże się udział w częściach wspólnych budynku i gruntu w wysokości 15,97 %.

Wartość lokalu mieszkalnego nr 1 ustalona przez rzeczoznawcę majątkowego w operacji szacunkowym wynosi – 51.000,00 zł.

Lokal mieszkalny nr 3 usytuowany jest na poddaszu budynku z niezależnym wejściem ze wspólnego korytarza na poziomie poddasza.

W skład lokalu mieszkalnego nr 3 wchodzi pomieszczenia:

XXVIII. pokój wielofunkcyjny – 17,22 m²

Powierzchnia przynależna:

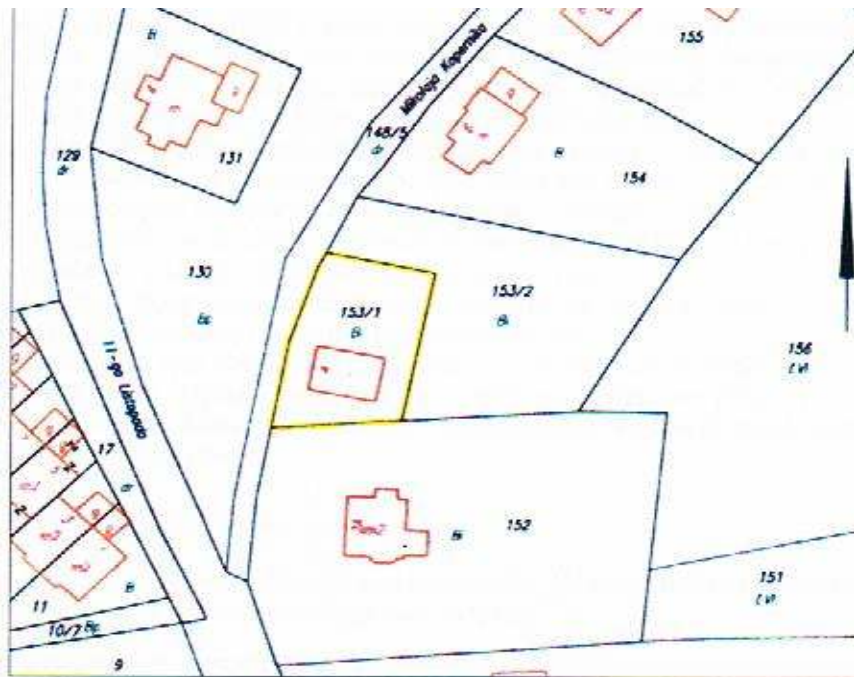
- pomieszczenie przynależne – 8,34 m²

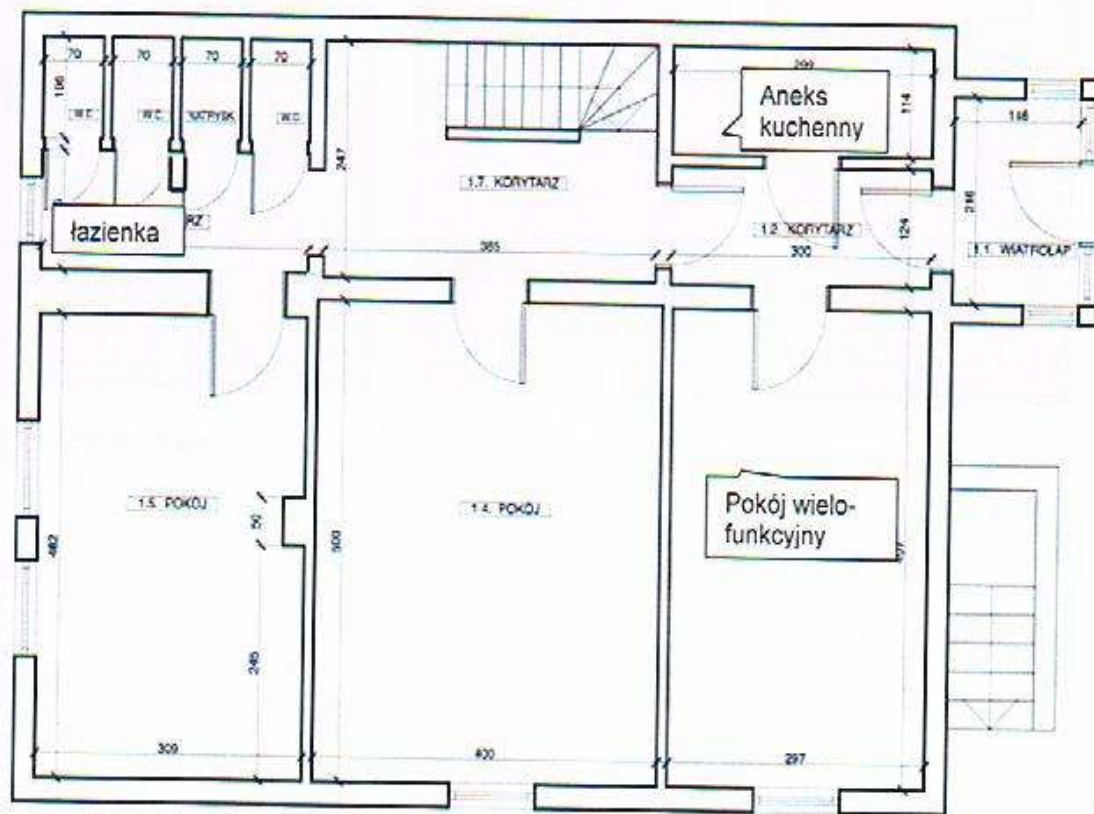
Łączna powierzchnia lokalu mieszkalnego wynosi – 25,56 m².

Z prawem do lokalu wiąże się udział w częściach wspólnych budynku i gruntu w wysokości 18,68 %.

Wartość lokalu mieszkalnego nr 3 ustalona przez rzeczoznawcę majątkowego w operacji szacunkowym wynosi – 64.000,00 zł.

Lokale wyposażone są w wewnętrzne instalacje: elektryczną, wodociągową, kanalizacyjną, ogrzewanie i ciepłą wodę ze wspólnej kotłowni gazowej

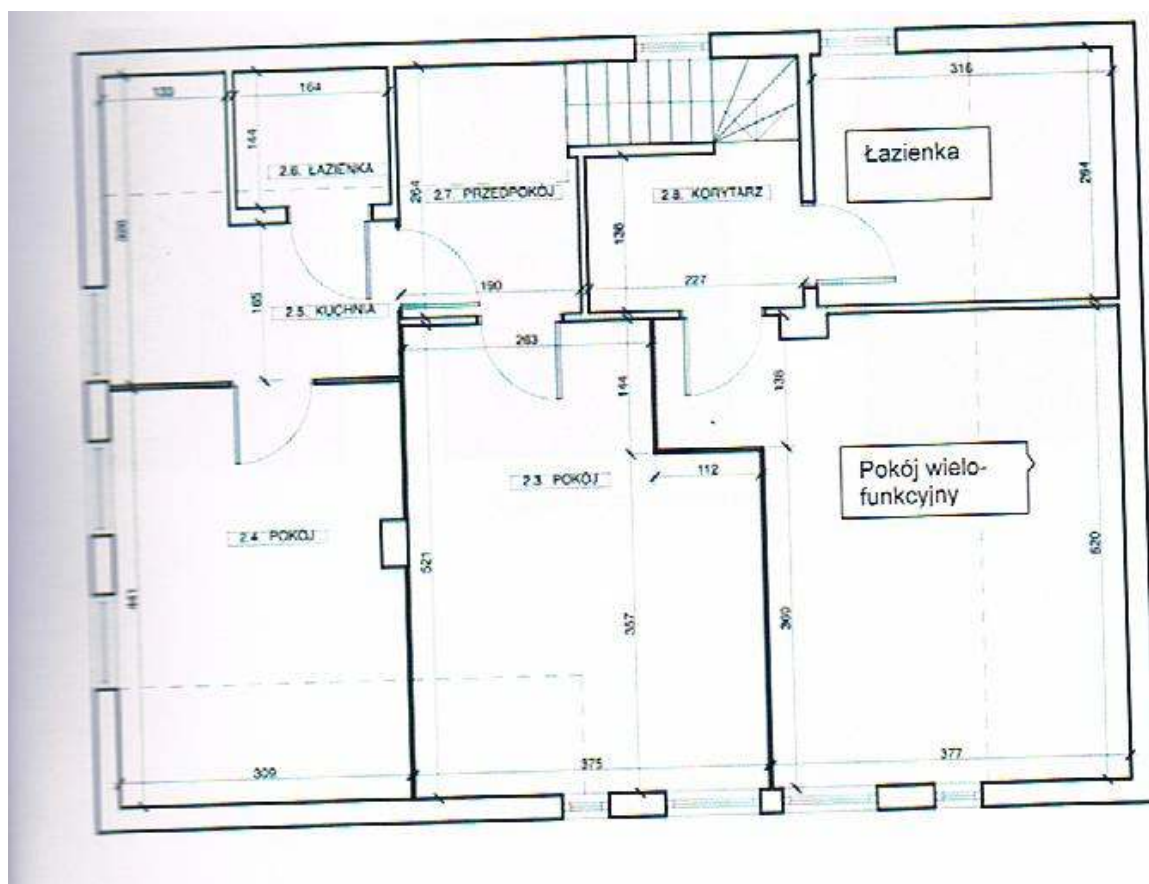




Ściany tynkowane, w łazience i aneksie kuchennym glazura na ścianach.
Podłoga w całym domu.

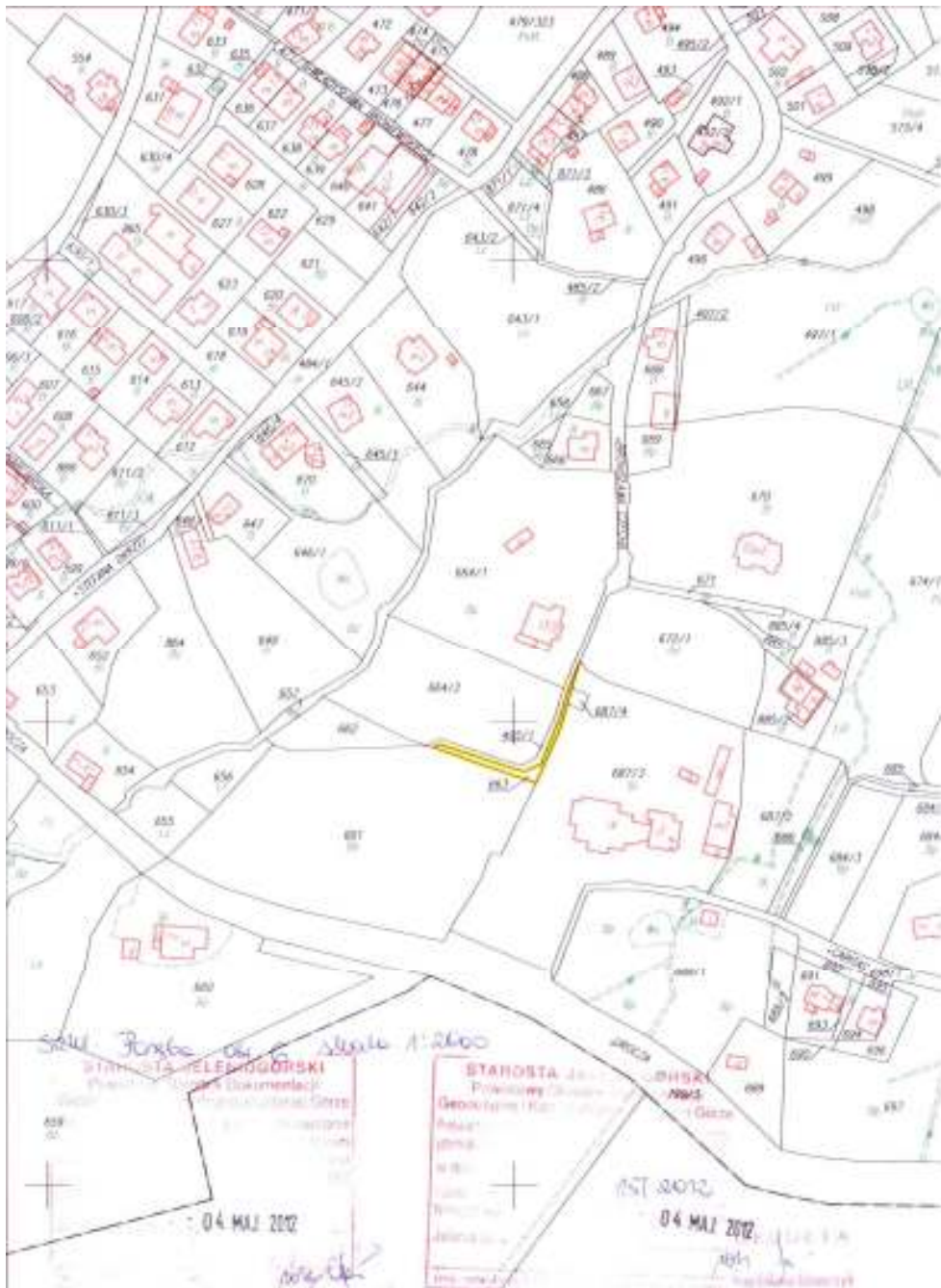
lokal nr 1

lokal nr 3



XII. Nieruchomość niezabudowana położona w Szklarskiej Porębie obręb 0006 w granicach działki nr 663.

Nieruchomość stanowi drogę dojazdową do nieruchomości położonej w granicach działki nr 664/2. Wartość księgowa nieruchomości wynosi – 300,00 zł

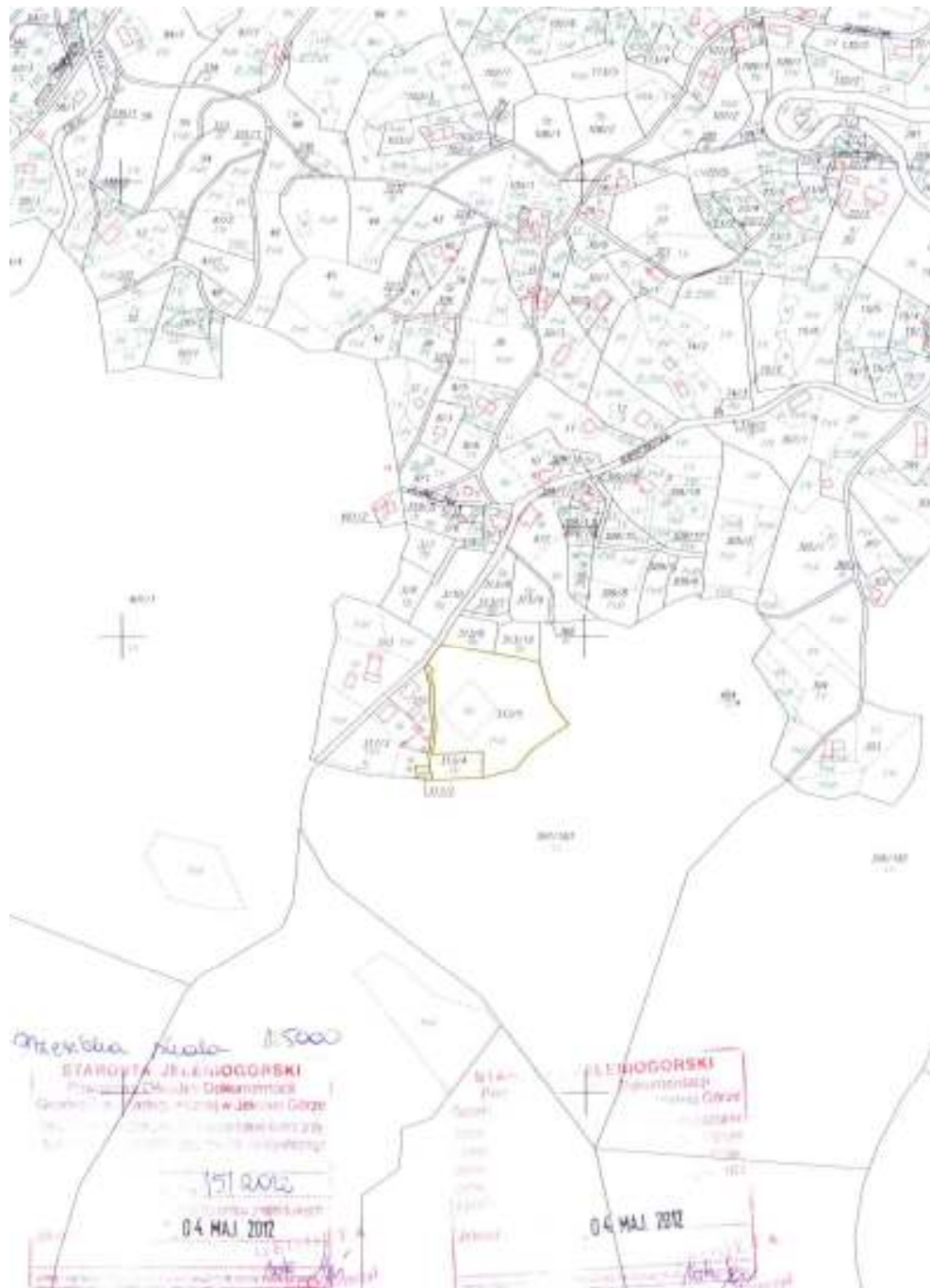


XIII. Nieruchomości niezabudowane położone w Przesiece gm. Podgórzyn w granicach działek nr 317/2 o pow. 0,0229 ha i nr 313/4 o pow. 0,1998 ha.

W stosunku do przedmiotowych nieruchomości prowadzone jest postępowanie zmierzające do przekazania w/w działek do gminnego zasobu nieruchomości Gminy Podgórzyn w drodze zamiany nieruchomości, z przeznaczeniem:

- działka nr 317/2 – ujęcie wody. Wartość księgowa 657,85 zł.

- działka nr 313/4 – przeznaczona pod budowę SUW. Wartość z operatu szacunkowego – 48.967,48 zł.



XIV. Nieruchomość niezabudowana położona w Szklarskiej Porębie ul. Franciszkańska, obręb 0005 w granicach działki nr 551/2.

Nieruchomość stanowi drogę dojazdową do nieruchomości położonej w granicach działki nr 551/4. Wartość księgowa nieruchomości wynosi – 733,00 zł.



Powiatowy zasób nieruchomości według stanu na dzień 31.12.2012 r.

Załącznik nr 1

L.p.	Położenie nieruchomości	Nr działki	Powierzchnia gruntu w m ²	Wartość nieruchomości w pełnych złotych	Nazwa jednostki	Sposób zagospodarowania			Uwagi
						użytkowanie	trwały zarząd	sprzedaż	
1	2	3	4	5	6	7	8	9	10
NIERUCHOMOŚCI ZAGOSPODAROWANE									
ADMINISTRACJA									
1.	Jelenia Góra ul. Podchorążych 15	1/14	5680	* 1.009.000,00	Starostwo Powiatowe w Jeleniej Górze				Siedziba Starostwa Powiatowego
2.	Jelenia Góra ul. Kochanowskiego nr 10	18	1374	* 2.195.000,00	Starostwo Powiatowe w Jeleniej Górze				Siedziba Starostwa Powiatowego
				SUMA: 3.204.000,00					
OPIEKA ZDROWOTNA									
3.	Kowary ul. 1-go Maja 62	352	1711	468.777,00	Powiatowe Centrum Zdrowia sp. z o.o	umowa użyczenia 01.11.2011 r.			
				SUMA: 468.777,00					
PLACÓWKI OŚWIATOWE									
4.	Piechowice ul. Świerczewskiego 21	513	770	933.305,00	Zespół Szkół Technicznych i Licealnych		decyzja Zarządu Powiatu z dnia 15.05.2000r. GKN.III.7000/9/6/13 /00		
5.	Piechowice ul. Świerczewskiego 21	396	2961		Zespół Szkół Technicznych i Licealnych		decyzja Zarządu Powiatu z dnia 26.07.2000 r. GKN.III.7000/29/5 /00		
6.	Kowary ul. Szkolna 1	497 495/3	10718 10675	1.722.142,00	Zespół Szkół Ogólnokształcących		decyzje Zarządu Powiatu z dnia 15.05.2001 r. GKN.III.7000/32/5 /01 z dnia 15.05.2001 r. GKN.III.7000/32.6 /01		
7.	Szklarska Poręba ul. Górna 29	196 193	9285 32225				Specjalny Ośrodek Szkolno-Wychowawczy Od 01.09.2006 r. Zespół Placówek Resocjalizacyjno-Wychowawczych		
8.	Szklarska Poręba ul. Franciszkańska 34	609	1518	101.188,00	Zespół Szkół Ogólnokształcących i Szkoły Mistrzostwa Sportowego w Biathlonie im. Jana Izydora Sztaudyngera		decyzja Zarządu Powiatu z dnia 18.12.2008 r. GKN.III.7000/16/17/ 1/86/08		
9.	Szklarska Poręba ul. Kopernika 4	153/2	1296	16.381,44	Dom Wczasów Dziecięcych i Promocji Zdrowia				

1	2	3	4	5	6	7	8	9	10
10.	Szklarska Poręba ul. Chopina 6	149/1 149/3 149/4	5 136 12326	848.473,00	Dom Wczasów Dziecięcych i Promocji Zdrowia		Umowa dzierżawy z dnia 26.02.2010 r.		Trwały zarząd do działki nr 149/4
11.	Szklarska Poręba ul. Kopernika 2	152/2	539	6.812,96	Dom Wczasów Dziecięcych i Promocji Zdrowia		Umowa użyczenia z dnia 24.08.2011 r.		
12.	Szklarska Poręba ul. Piastowska 1	174	1220	67.114,00	Schronisko Młodzieżowe „Wojtek”		Umowa dzierżawy		
				SUMA: 3.880.871,40					
OPIEKA SPOŁECZNA									
13.	Szklarska Poręba ul. Bronka Czecha	664/1	6602	155.612,00	Dom Dziecka im. Marii Konopnickiej		decyzja Zarządu Powiatu z dnia 24.04.2001 r. GKN.III.7000/23/4 /01		
14.	Sosnówka 189 gm. Podgórzyn	269 282	11000 1700	408.639,00	Dom Pomocy Społecznej		decyzja z dnia 25.01.1995 r. GIII.7223/11/15/10 /95		
15.	Kowary ul. Waryńskiego 38	98	7299	2.330.562,00	Dom Pomocy Społecznej		decyzja z dnia 31.03.1995 r. GIII.7223/6/26/29/ 95		
16.	Miłków 138 gm. Podgórzyn	376/1 376/2 376/3 407 410	24400 600 500 20400 10200	6.622.108,00	Dom Pomocy Społecznej „Junior”		decyzja z dnia 28.01.1995 r. GIII.7223/8/34/95		
17.	Miłków 138 gm. Podgórzyn	355/1 355/2	9600 100	523.753,00	Dom Pomocy Społecznej „Junior”		decyzja z dnia 28.01.1995 r. GIII.7223/8/34/95		
18.	Janowice Wielkie ul. Chłopska 1	63	100100	4.051.418,00	Dom Pomocy Społecznej		decyzja z dnia 10.01.1995 r. GIII.7223/1/24/4/9 5		
RAZEM		28	28 h49a 40 m ²	SUMA: 14.092.092,00					
NIERUCHOMOŚCI DO ZAGOSPODAROWANIA									
19.	Jelenia Góra ul. Podchorążych 11	1/24	4318	* 2.234.000,00	nieruchomość wyznaczona do sprzedaży w drodze przetargu ustnego nieograniczonego				
20.	Strużnica 39 gm. Mysłakowice	111	1600	7.000,00	nieruchomość niezabudowana				

1	2	3	4	5	6	7	8	9	10
21.	Jelenia Góra ul. Sudecka nr 38	224/2	1064	* 926.600,00	nieruchomość wyznaczona do sprzedaży w drodze przetargu ustnego nieograniczonego				
22.	Szklarska Poręba ul. Wiejska , obręb 0003	67	11171	* 375.000,00	nieruchomość wyznaczona do sprzedaży w drodze przetargu ustnego nieograniczonego				
23.	Jelenia Góra ul. Muzealna	185/20	311	* 68.600,00	nieruchomość przeznaczona do sprzedaży				
24.	Przesieka gm. Podgórzyn	313/4 313/5	1998 14000	*48.967,48 * 447.000,00	działka przeznaczona pod budowę SUW – do przekazania Gminie Podgórzyn nieruchomość przeznaczona do sprzedaży				
25.	Szklarska Poręba ul. Kopernika 2	152/1	2220	* 532.800,00	nieruchomość wyznaczona do sprzedaży w drodze przetargu ustnego nieograniczonego, zabudowana budynkiem „Szuwarek”				sprzedana w lutym 2013 r.
26.	Karpacz ul. Gimnazjalna 9	351	3691	*812.500,00	nieruchomość wyznaczona do sprzedaży w drodze przetargu ustnego nieograniczonego				
27.	Szklarska Poręba ul. Bronka Czecha 15	670	7675	*1.293.000,00	nieruchomość wyznaczona do sprzedaży w drodze przetargu ustnego nieograniczonego				
28.	Szklarska Poręba ul. Kopernika 4	153/1	608	lokal nr 1 – * 51.000,00 lokal nr 3 – * 64.000,00	nieruchomości lokalowe wyznaczone do sprzedaży w drodze przetargu ustnego nieograniczonego				
29.	Szklarska Poręba ul. Bronka Czecha	663	200	300	droga dojazdowa do działki nr 664/2				
30.	Przesieka gm. Podgórzyn	317/2	229	657,85	ujęcie wody – nieruchomość przeznaczona do przekazania Gminie Podgórzyn				
31.	Szklarska Poręba ul. Franciszkańska	551/2	58	733	droga dojazdowa do budynku Domu Wczasów Dziecięcych i Promocji Zdrowia oraz do nowo wydzielonej działki nr 551/4				
RAZEM		14	4 ha 91 a 43 m²	SUMA: 6.862.158,33					
		42	33 ha 40 a 83 m²	28.507.898,73					

W rubryce

5 podano:

- wartość księgowa
- * - wartość z operatu szacunkowego (rynkowa)

wykonano – luty 2013 r.

Załącznik nr 2

L.p.	Numer drogi	Położenie	Nr działki	Powierzchnia w m ²	Kw nr	Wartość w zł
1	2	3	4	5	6	7
1	droga nr 12505 obecny nr 2508D	Jeżów Sudecki obręb Czernica	161	1400	61555	70650
			170	2700		
			235	500		
			301/1	5000		
			325	6700		
			608	12800		
			617	4200		
			653	13800		
	droga nr 12505 obecny nr 2508D	Janówek	100	15100	59273	58950
			102	2200		
			147	1400		
			140	20600		
	droga nr 12505 obecny nr 2508D	Czernica				
			237	3800		72200
2	droga nr 12213 obecny nr 2773D	Stara Kamienica obręb Chromiec	339	7200	59934	12750
			258/1	1300		
	droga nr 12213 obecny nr 2773D	Mała Kamienica	167	16400	59933	24600
3	droga nr 12103 obecny nr 2650D	Podgórzyn	455/2 455/4 602/1	1216 13500 3400	59833/4	27300
4	droga nr 12135 obecny nr 2735D	Janowice Wielkie	710 687/1	3800 26700	59931	79200

		643	22300		
obecny nr 2735D	Trzcіńsko	384	22700	59271	60150
		391	17400		
obecny nr 2735D	Mysłakowice obręb Karpniki	200/3	30900	59283	76200
		278	19900		
obecny nr 2735D	Gruszków	184/1	54100	59296	81150
obecny nr 2735D	Strużnica	97	700		
		100	12000	59277	28200
		105	6100		
obecny nr 2735D	Janowice Wielkie	637/2	1200		
		649/2	400	59931	6300
		661/3	2600		
	Radomierz	363	21500	65639	39150
		376	4600		
droga nr 2735D ul. Wojska Polskiego	Kowary obręb 2	92/1	3086	80616/6	541139
		92/2	4925		
		92/3	526		
		92/4	8589		
		92/5	11355		
droga 2735D	Kowary obręb 0002	48/1	3694	86450/3	122455
		48/2	2751		
5	droga nr 12504 obecny nr 2744D	Jeżów Sudecki	95	52300	58744
			373	3800	
	Płoszczyna	242/2	4400	58743	162900
		242/3	9300		

		Czernica	449	5600	58745	
			455	33200		
6	droga	Stara Kamienica obręb Chromiec	256/3	8200		
	nr 12520 obecny nr 2513D		333/1	5700	61553	20850
		Kromnów	392	18100	59272	27150
		Chromiec	257	1300		24700
		Kopaniec	474	16200		
			525/1	200		600400
			542/1	15200		
		Antoniów	255/1	17900		340100
7	droga	Stara Kamienica	422/2	7600		
	nr 12131 obecny nr 2492D		426	7100	59831	22050
		Mała Kamienica	137	43800	59276	65700
8	droga	Podgórzyn obręb Ściegny	747	18300	59926	27450
	nr 12119 obecny nr 2653D	nr Sosnówka	659/1	6100		
			659/2	3800	59928	146850
			727/1	65900		
			727/2	20600		
		Staniszów	653/4	1500		
			312	25300	59927	90600
			350	35100		
	droga ul. obecny nr 2653D	Karpacz	184	6947		20841

			213	992		2976
			84/1	2212	58738	48549
			84/2	3829		
			84/3	10142		66843
			3/1	13488		
			3/2	5609		
			3/5	3181		
	droga ul.Konstytucji 3 Maja obecny nr 2653D	Karpacz	12/2	13203		
			172	7888		41479,5
			245/4	5958		
			280/1	9518		24282
			392	6670		
9	droga nr 12149 obecny nr 2749D	Mysłakowice Wojanów	189	15000		
			217	2000	59278/5	44700
			219	11400		
			187/4	1400		
			5/1	126		121820
			5/2	5965		
			77/1	12200		
			143/1	4400	59270	73050
			143/2	2500		
			340	27800		
			437	1500		
10	droga nr 12150 obecny nr 2750D	Janowice Wielkie obręb Komarno	232/1	2600	59930	25500
			232/2	14400		
		Radomierz	64	13000	65490	28650
			65	6100		
11	droga	Podgórzyn	491/2	1600		31650

	nr 12120 obecny nr 2720D		491/3	19500	61561	
		Podgórzyn	492/1	900		1350
		obręb Borowice	24/1	14000		
			24/2	4900	65421	40950
			24/3	8400		
		obręb Sosnówka	711	800	65420	1200
12	droga nr 12102 obecny nr 2742D	Podgórzyn obręb Miłków	625/7	24900	59925	37350
		Mysłakowice	234/2	11558		
			751	6103	59832	51420
			821	16619		
		Mysłakowice	234/3	17676	84380/7	335844
13	droga nr 12503 obecny nr 2763D	Stara Kamienica Barcinek	240/5	600		
			240/1	13100	61552	24150
			239/3	2400		
		Kromnów	319/3	10500	61557	15750
		Stara Kamienica	422/1	400		
			446	11200	59836	64200
			468	3000		
			469	28200		
		Siedlęcin	1028	15800	59269	23700
		Wrzeszczyn	92	33200	59308	49800
		Barcinek	241/1	4170		862600

			240/7	3700		
	droga ul. Piastów obecny nr 2763D	Piechowice obręb Piastów	281	7300	61428	10950
			362	4200		
			351	9438	61428	39657
			30	12800		
	droga ul. Pakoszowska obecny nr 2763D	Piechowice obr. Pakoszków	163	11629	60896	17443,5
			137	6114	60897	9171
		obręb Pakoszków	417	3680	60897	5520
14	droga nr 12204 obecny nr 2754D	Podgórzyn obręb Staniszów	354	3900	66168	5850
		obręb Głębock	130/1	3200		
			138/8	100		12450
			139/8	204		
			139/9	4800		
		obręb Miłków	584	2600	66169	3900
15	droga nr 12209 obecny nr 2652D	Podgórzyn obręb Staniszów	14	3700		
			309	4800	66165	12750
16	droga nr 12205 obecny nr 2755D	Podgórzyn obręb Miłków	582/1	800		
			615/2	6600		
			615/10	500	65419	22500
			615/11	3100		
			615/12	1400		
			615/14	2600		
17	droga nr 2491 D	Jeżów Sudecki	285	27400	58736	
		Siedlęcin	967	28500		
			990/2	9900		145200
					58737	

			990/3	31000		
18	droga nr 12207 obecny nr 2651D	Marczyce	161	7300		
			164/3	557	65936	13200
			164/4	943		
19	droga nr 2521D	Jeżów Sudecki Czernica	301/2	15500	59835	23250
20	droga nr 12168 obecny nr 2768D	Janowice Wielkie obręb Miedzianka	216	7800	58746	11700
21	droga 2758D	Podgórzyn	538/29 229/2 211/7 212/1 225/1 226/4 227/2 228/1 228/4 229/5 277/1 277/10 278/4 289/3 290/1 291/5 292/1 501/1 538/28	500 1800 690 1100 4 4 300 100 256 389 300 82 400 200 400 400 1300 219 100	80309/8 39649/1 81954/1	9500 34200 118636
22	droga nr 12196 obecny nr 2776D	Janowice Wielkie obręb Trzcińsko	356 359/1	2700 1000	65418	5550
23	droga nr 12531 obecny nr 2751D	Jeżów Sudecki Janówek	101	12300	58765	
		Chrośnica	1	2400	58735	82950
			2	40600		
24	droga nr 12527 obecny nr 2727D	Jeżów Sudecki	73	36500	58766	54750
25	droga nr 1027 obecny nr 2591D	Jeżów Sudecki obręb Siedlęcin	967	28500	58737	145200
		nr	990/2	9900		

			990/3	3100		
		Jeżów Sudecki	285	27400	58736	
26	droga ul. Sudecka obecny nr 2649D	Piechowice	80/1	31000	58741	98648
			80/2	5300		
			418	29465	58742	
27	droga nr 12198 obecny nr 2778D	Mysłakowice obręb Wojanów	191/2	21400	59834	32100
		Janowice Wielkie obręb Trzczańsko	347/1	5300		
			378/5	2600	65916	21150
			373/3 376/2	4300 1900		
	droga 2778D	Bobrów gm. Mysłakowice	155/3	6600	78768/6	125400
	droga 2778D	Łomnica gm. Mysłakowice	407	3600	88722/5	68400
28	droga nr 12203 obecny nr 2753D	Podgórzyn obręb Ściegny	691	4400	65422	6600
	droga 2753D	Kostrzyca gm. Mysłakowice	170/1	3700	78770/3	524400
			119/1 119/5 103/2 41 103/4 44/8	4900 11700 5000 1200 700 400		
	droga nr 12203 obecny nr 2753D	Kostrzyca gm. Mysłakowice	135/1	1300	88723/2	32965
			135/3	435		
29	droga nr 12121	Podgórzyn obręb Przesieka	318/1	25200	66815	49200
	droga 2721D	Podgórzyn	318/2 268/3	7600 900	38404/5	17100
		Podgórzyn	509/2	12100		
			272/1	1000		
			263/1	100	66814	52650
			201/1	900		

			488/1	12200		
			488/4	300		
			493	8500		
	droga nr 2721 D	Podgórzyn	259/1	800	79372/0	16000
30	droga nr 12202 obecny nr 2752D	Mysłakowice Bukowiec	228	2800		30600
			233	1700	59279	
			234/2	3800		
			296	12100		
		Kostrzyca	388/6	1300	59284	1950
31	droga nr 2753D	Karpniki gm. Mysłakowice	455	7300	78771/0	138700
32	droga nr 12117 obecny nr 2654D	Mysłakowice obręb Łomnica	618	9200		
			409	25700	61550	76050
			400	15800		
		Łomnica	521	4700		89300
		Krogulec	136	5100	59274	7650
		Karpniki	200/4	13300	59282	46950
			200/5	18000		
	droga 2654D	Mysłakowice obr. Łomnica	228	2000	90179/0	40000
33	droga nr 12118 obecny nr 2718D	Mysłakowice Łomnica	291	4100	61551	31950
			462/1	5200		
			462/2	1600		
			490	2700		
			30	1000		
			38	400		
			681	6300		
			414	1100	88721/8	20900

34	droga nr 12124 obecny nr 2647D	Stara Kamienica obręb Wojcieszycze	155/4	17700		
			425/3	12900	61554	48750
			424/3	1900		
	droga 2647D	Wojcieszycze gm. Stara Kamienica	426/6	3794	79191/7	72086
35	droga nr 12523 obecny nr 2646D	Jeżów Sudecki obręb Siedlęcín	342	23700	59280	38100
			346	1700		
		obręb Płoszczyna	300	3200	61558	19800
						60800
36	droga nr 12123 obecny nr 2723D	Stara Kamienica obręb Rybnica	460	23600		
			437/4	29	59929	36193,5
			450/2	500		
			456	1400	79189/0	26600
37	droga nr 12101 obecny nr 2741D	Podgórzyn obręb Miłków	625/12	13800	58301	168702
			625/13	600		
			625/14	21100		
			625/15	10700		
			625/18	32700		
			625/17	5504		
	droga ul. Wielkopolska obecny nr	Karpacz	136	16802	66166	29862
			178	3106		
		Mysłakowice obręb Łomnica	940	10600	58764	21200
		Mysłakowice	227/1	33399	58734	190766
			227/2	18660		
			234/1	32968		
			1171	10401		

38	droga nr 12115 obecny nr 2745D	Janowice Wielkie	687/2	9800	61426	14700
		Janowice Wielkie	661/4	600	61426	
		Miedzianka	213	12400		18600
		Miedzianka	201 182/1 182/2 182/3	11400 3921 2754 2001	59791/7	30750
39	droga nr 12529 obecny nr 2729D	Jeżów Sudecki obręb Dziwiszów	61	23800	59932	35700
		Płoszczyna	208 175/1	18800 600		
	droga nr 12529 obecny nr 2729D	Płoszczyna	156/4 156/2	2300 1000		
			156/3	3000	61556	18150
			65 66/1	1200 4600		
40	nr 12148 obecny nr 2648D	obręb Dziwiszów	544	14600	61559	31950
			523/2	86	64834	2500
	droga 2648D	Dziwiszów gm. Jeżów Sudecki	103 88/1 496/3	2700 57 130	78134/3 80265/7 78134/3	53770 1083
41	droga nr 12212 obecny nr 2762D	Stara Kamienica Kromnów	328/1	7200	59281	10800
		Kopaniec	525/2	18000		342000
42	droga nr 2774D	Nowa Kamienica gm. Stara Kamienica	208	10300		195700

			214/5	500	79188/3	9500
			223	11200		212800
		Rybnica	545	2500	88208/6	13300
			479/1	2700	88209/3	
			524/1	6100		167200
		Stara Kamienica	413	2500	88207/9	
			453	16800		366700
43	droga nr 2752D	Krogulec gm. Mysłakowice	143/4	2000		
			143/5	3600	89976/7	150062
			143/7	1200		
			145/2	98		
			145/3	1000		
44.	droga nr 2774D	Rybnica gm. Stara Kamienica	481	1400	89441/8	28000
45	droga nr 2774D	Stara Kamienica	409	22200		
			411/5	358	79182/1	52779
			465/2	4900		
			467/5	283		
46	droga 2749D	Wojanów gm. Mysłakowice	5/1	126	80431/2	121820
			5/2	5965		
47	droga nr 12210 obecny nr 2760D	Podgórzyn obręb Zachęlmie	250	50170	60895	75255
		Podgórzyn obręb Zachęlmie	240	3066		
			242/2	1442	60895	8017,5
			243/2	837		
		obręb Przesieka	339/1	700		
			338/4	5900	66164	15450
			338/3	3700		
48	droga nr 12208 obecny nr 2758D	Podgórzyn	514/5	25		
			514/6	31		
			503	800		
			510/19	2800		
			510/20	1	66812	6562,5
			510/23	500		

			513/2	100		
			518/1	18		
			520/1	100		
		obręb Staniszków	306	13200	61560	19800
		obręb Staniszków	335/1	800	66813	1200
	droga 2758D	Marczyce gm. Podgórzyn	157	3100	79141/2	155800
			152/2	2800		
			162/3	1070		
			162/4	1230		
	droga nr 12170 obecny nr 2770D	Janowice Wielkie	143/3	24	44071/6	456
			705/1	2500	65888	3750
		obręb Miedzianka	204/1	2500		
			204/2	500	65890	16200
			209	6200		
			206/2	1600		
		obręb Mniszków	235/5	12200		
					65889	28200
			236/2	6600		
49	droga nr 12195 obecny nr 2775D	Janowice obręb Radomierz	203	1400		
			217/1	7300	65908	15300
			272	1500		
274 ha 45 a 61 m2					10 117 503,50 PLN	