

Załącznik Nr 2
do uchwały Nr 140/420/17
Zarządu Powiatu Jeleniogórskiego
z dnia 27 marca 2017 roku.

INFORMACJA
O STANIE MIENIA
KOMUNALNEGO
POWIATU JELENIOGÓRSKIEGO

GRUDZIEŃ 2016 R.

I. STAN MIENIA POWIATOWEGO NA DZIEŃ 31 GRUDNIA 2016 R.

Powiat Jeleniogórski uzyskał prawo własności do nieruchomości Skarbu Państwa w oparciu o trzy podstawowe akty prawne:

- ustawę z dnia 13 października 1998 r. – Przepisy wprowadzające ustawy reformujące administrację publiczną /Dz.U. Nr 133 poz. 872 ze zm./,
- rozporządzenia Rady Ministrów z dnia 2 lutego 1999 r. w sprawie przekazywania mienia przez Skarb Państwa powiatom i miastom na prawach powiatu oraz określenia kategorii mienia wyłączonego z przekazywania /Dz.U. Nr 13, poz.114/,
- ustawę z dnia 21 sierpnia 1997 r. o gospodarce nieruchomościami /Dz.U. z 2016 r. poz. 2147/.

Do powiatowego zasobu nieruchomości należą nieruchomości, które stanowią przedmiot własności powiatu i nie zostały oddane w użytkowanie wieczyste oraz nieruchomości będące przedmiotem użytkowania wieczystego powiatu (art. 25a ustawy o gospodarce nieruchomościami).

Na dzień 31 grudnia 2016 r. Powiat jest właścicielem 33 działek o powierzchni 29 ha 62 a 60 m² (z wyłączeniem dróg powiatowych). Wartość tych nieruchomości określono według danych księgowych, bądź wartości określonej przez rzeczoznawcę majątkowego i wynosi łącznie 24.714.390,72 zł.

Załącznik nr 1 przedstawia stan mienia powiatowego oddanego powiatowym jednostkom organizacyjnym:

23 działki o pow. 26 ha 15 a 19 m² przekazano powiatowym jednostkom organizacyjnym w trwały zarząd bądź użytkowanie na następujące cele:

- 2 działki o pow. 7054 m² przeznaczone na cele administracyjne,
- 1 działka o pow. 1711 m² przeznaczona na cele opieki zdrowotnej,
- 7 działek o pow. 60253 m² przeznaczone na cele oświatowe,
- 13 działek o pow. 192481 m² przeznaczone na cele opieki społecznej,

Z powiatowego zasobu nieruchomości do zagospodarowania pozostaje 10 działek o pow. 3 ha 47 a 47 m², które opisane zostały szczegółowo **w załączniku nr 2.**

Wykaz działek zajętych pod drogi powiatowe obrazuje załącznik nr 3.

Na dzień 31 grudnia 2016 r. Powiat Jeleniogórski posiada potwierdzone prawo własności do 345 działek o powierzchni 269 ha 40 a 25 m² zajętych pod drogi powiatowe o wartości 11.383.054,11 zł /przyjęto wartość określoną w decyzjach Wojewody Dolnośląskiego stwierdzających, że z dniem 1 stycznia 1999 r. mienie Skarbu Państwa stanowiące drogi powiatowe stało się z mocy prawa mieniem Powiatu Jeleniogórskiego/.

Dane o dochodach uzyskanych z tytułu wykonywania prawa własności z nieruchomości stanowiących powiatowy zasób nieruchomości

Na dzień 31 grudnia 2016 r. Powiat Jeleniogórski posiada zawarte następujące umowy:

1. umowa dzierżawy na nieruchomość zabudowaną budynkiem schroniska „Wojtek” położoną w Szklarskiej Porębie przy ul. Piastowskiej oznaczoną jako działka nr 174 o pow. 0,1220 ha. Umowa zawarta na czas nieokreślony w celu realizacji zadań z zakresu prowadzenia szkolnego schroniska młodzieżowego. Wysokość czynszu wynosi 473,81 zł miesięcznie.
2. umowa najmu – pomieszczenie garażowe nr 9 na nieruchomości oznaczonej jako działka nr 352 położona w Kowarach. Wysokość czynszu najmu wynosi 102,88 zł + VAT.
3. umowa najmu – pomieszczenie garażowe nr 8 na nieruchomości oznaczonej jako działka nr 352 położona w Kowarach. Wysokość czynszu najmu wynosi 140,62 zł + VAT.
4. umowa najmu – pomieszczenie garażowe nr 7 na nieruchomości oznaczonej jako działka nr 352 położona w Kowarach. Wysokość czynszu najmu wynosi 140,62 zł + VAT.
5. umowa najmu – pomieszczenie garażowe nr 5 na nieruchomości oznaczonej jako działka nr 352 położona w Kowarach. Wysokość czynszu najmu wynosi 60,00 zł + VAT (umowa obowiązywała do listopada 2016 r.).
6. umowa najmu – pomieszczenie garażowe nr 4 na nieruchomości oznaczonej jako działka nr 352 położona w Kowarach. Wysokość czynszu najmu wynosi 88,74 zł + VAT.
7. umowa najmu – pomieszczenie garażowe nr 3 na nieruchomości oznaczonej jako działka nr 352 położona w Kowarach. Wysokość czynszu najmu wynosi 88,74 zł + VAT.
8. umowa najmu – pomieszczenie garażowe nr 2 na nieruchomości oznaczonej jako działka nr 352 położona w Kowarach. Wysokość czynszu najmu wynosi 88,74 zł + VAT.
9. umowa najmu – pomieszczenie garażowe nr 1 na nieruchomości oznaczonej jako działka nr 352 położona w Kowarach. Wysokość czynszu najmu wynosi 88,74 zł + VAT.

II. ZMIANY W STANIE MIENIA POWIATOWEGO W OKRESIE:

01 stycznia 2016 R. – 31 grudzień 2016 R.

Począwszy od 01.01.2016 r. do 31.12.2016 r. Powiat Jeleniogórski zbył:

- w drodze przetargu ustnego nieograniczonego nieruchomość gruntową położoną w Karpaczu przy ul. Gimnazjalnej 9, oznaczoną w operacie ewidencji gruntów i budynków jako działka nr 351 o wartości – 1.010.000,00 zł;
- w drodze darowizny nieruchomość zabudowaną położoną w Kowarach przy ul. Szkolnej tj. Zespół Szkół Ogólnokształcących w Kowarach, oznaczoną w operacie ewidencji gruntów i budynków jako działki nr 495/3 i nr 497 o łącznej wartości księgowej – 1.722.142,94 zł.

Powiatowy zasób nieruchomości według stanu na dzień 31.12.2016 r.

Załącznik nr 1

L.p.	Położenie nieruchomości	Nr działki	Powierzchnia gruntu w m ²	Wartość nieruchomości w pełnych złotych	Nazwa jednostki	Sposób zagospodarowania			Uwagi
						użytkowanie	trwały zarząd	sprzedaż	
1	2	3	4	5	6	7	8	9	10
NIERUCHOMOŚCI ZAGOSPODAROWANE									
ADMINISTRACJA									
1.	Jelenia Góra ul. Podchorążych 15 obręb 0028NE	1/14	5680	* 1.009.000,00	Starostwo Powiatowe w Jeleniej Górze				Siedziba Starostwa Powiatowego
2.	Jelenia Góra ul. Kochanowskiego nr 10 obręb 0033	18	1374	* 2.195.000,00	Starostwo Powiatowe w Jeleniej Górze				Siedziba Starostwa Powiatowego
				SUMA: 3.204.000,00					
OPIEKA ZDROWOTNA									
3.	Kowary ul. 1-go Maja 62 obręb 0001	352	1711	* 1.375.000,00	Samodzielny Publiczny Zespół Opieki Zdrowotnej	umowa użyczenia z dnia 01.11.2011 r.			Okres użyczenia do dnia – 30.06.2017 r.
				SUMA: 1.375.000,00					
PLACÓWKI OŚWIATOWE									
4.	Piechowice ul. Świerczewskiego 21 obręb 0008	513	770	933.305,00	Zespół Szkół Technicznych i Licealnych		decyzja Zarządu Powiatu z dnia 15.05.2000r. GKN.III.7000/9/6/13/00		
5.	Piechowice ul. Świerczewskiego 21 obręb 0008	396	2961		Zespół Szkół Technicznych i Licealnych		decyzja Zarządu Powiatu z dnia 26.07.2000 r. GKN.III.7000/29/5/00		
6.	Szklarska Poręba ul. Górna 29 obręb 0002	196 193	9285 32225	185.455,00	Zespół Placówek Resocjalizacyjno-Wychowawczych od 30.08.2016 r. Młodzieżowy Ośrodek Wychowawczy		decyzje Zarządu Powiatu z dnia 30.08.2016 r. GKN-III.6844.10.P.2016		
7.	Szklarska Poręba ul. Franciszkańska 34 obręb 0005	609	1518	101.188,00	Zespół Szkół Ogólnokształcących i Szkoły Mistrzostwa Sportowego w Biathlonie im. Jana Izydora Sztaudyngera		decyzja Zarządu Powiatu z dnia 18.12.2008 r. GKN.III.7000/16/17/1/86/08		
8.	Szklarska Poręba ul. Chopina 6 obręb 0006	149/6	12274	846.888,39	Dom Wczasów Dziecięcych i Promocji Zdrowia		decyzja Zarządu Powiatu z dnia 04.09.2000 r. GKN.III.7000/26/10//00		
9.	Szklarska Poręba ul. Piastowska 1 obręb 0003	174	1220	67.114,00	Schronisko Młodzieżowe „Wojtek”		Umowa dzierżawy z dnia 21.07.2008 r.		
				SUMA: 2.133.950,39					

OPIEKA SPOŁECZNA									
1	2	3	4	5	6	7	8	9	10
10.	Szklarska Poręba ul. Bronka Czecha obręb 0006	664/1	6602	155.612,00	Dom Dziecka im. Marii Konopnickiej		decyzja Zarządu Powiatu z dnia 24.04.2001 r. GKN.III.7000/23/4/01		
11.	Sosnówka 189 gm. Podgórzyn obręb 0007	269 282	11000 1700	408.639,00	Dom Pomocy Społecznej		decyzja z dnia 25.01.1995 r. GIII.7223/11/15/10/95		
12.	Kowary ul. Waryńskiego 38 obręb 0003	98	7299	2.330.562,00	Dom Pomocy Społecznej		decyzja z dnia 31.03.1995 r. GIII.7223/6/26/29/95		
13.	Miłków 138 gm. Podgórzyn obręb 0004	376/2 376/3 376/4 376/5 407 410	600 500 1180 23200 20400 10200	6.622.108,00	Dom Pomocy Społecznej „Junior”		decyzja z dnia 28.01.1995 r. GIII.7223/8/34/95		
14.	Miłków 138 gm. Podgórzyn obręb 0004	355/1 355/2	9600 100	523.753,00	Dom Pomocy Społecznej „Junior”		decyzja z dnia 28.01.1995 r. GIII.7223/8/34/95		
15.	Janowice Wielkie ul. Chłopska 1 obręb 0001	63	100100	4.051.418,00	Dom Pomocy Społecznej		decyzja z dnia 10.01.1995 r. GIII.7223/1/24/4/95		
				SUMA: 14.092.092,00					
RAZEM		23	26 ha 15 a 19 m²	20.805.042,39					

NIERUCHOMOŚCI DO ZAGOSPODAROWANIA									
16.	Jelenia Góra ul. Podchorążych 11 obręb 0028NE	1/24	4318	* 2.234.000,00	nieruchomość przeznaczona do sprzedaży w drodze przetargu ustnego nieograniczonego				
17.	Strużnica 39 gm. Mysłakowice obręb 0010	111	1600	* 52.300,00	nieruchomość niezabudowana				
18.	Jelenia Góra ul. Sudecka nr 38 obręb 0032	224/2 224/4	1064 403	* 761.690,00	nieruchomość wyznaczona do sprzedaży w drodze przetargu ustnego nieograniczonego				
19.	Szklarska Poręba ul. Wiejska, obręb 0003	67	11171	* 375.000,00	nieruchomość przeznaczona do sprzedaży w drodze przetargu ustnego nieograniczonego				
20.	Przesieka gm. Podgórzyn obręb 0006	313/4	1998	*48.967,48	działka przeznaczona pod budowę SUW – do przekazania Gminie Podgórzyn				
		313/12	13700	* 435.700,00	nieruchomość przeznaczona do sprzedaży				
21.	Szklarska Poręba ul. Bronka Czecha obręb 0006	663	200	300	droga dojazdowa do działki nr 664/2				
22.	Przesieka gm. Podgórzyn obręb 0006	317/2	229	657,85	ujęcie wody – nieruchomość przeznaczona do przekazania Gminie Podgórzyn				
23.	Szklarska Poręba ul. Franciszkańska obręb 0005	551/2	58	733	droga dojazdowa do budynku Domu Wczasów Dziecięcych i Promocji Zdrowia oraz do nowo wydzielonej działki nr 551/4				
		10	3 ha 47 a 41 m ²	SUMA: 3.909.348,33					
RAZEM		33	29 ha 62 a 60 m²	24.714.390,72					

W rubryce

5 podano:

- wartość księgowa
- * - wartość z operatu szacunkowego (rynkowa)

wykonano – marzec 2017 r.

Mienie Powiatu Jeleniogórskiego – nieruchomości do zagospodarowania.

1. Nieruchomość położona w Jeleniej Górze przy ul. Podchorążych 11 w granicach działki nr 1/24 o powierzchni 0,4318 ha.

Działka zabudowana jest budynkiem pokoszarowym, trzykondygnacyjnym, z poddaszem użytkowym, w całości podpiwniczonym, dwuklatkowym.

Dane techniczne obiektu:

- powierzchnia zabudowy – 750,60m²,
- powierzchnia użytkowa budynku – 2.393,50m²,
- kubatura – 12.500,00m³.

Wartość nieruchomości ustalona przez rzeczoznawcę majątkowego w operacie szacunkowym wynosi – 2.234.000,00 zł (operat szacunkowy z dnia 30.06.2011 r.)

Zgodnie z miejscowym planem zagospodarowania przestrzennego Miasta Jeleniej Góry uchwalonym Uchwałą Nr 475/XL/2005 Rady Miejskiej Jeleniej Góry z dnia 15 listopada 2005 r. nieruchomość położona jest na obszarze oznaczonym symbolem U2 – tereny zabudowy usługowej – tereny i obiekty służące działalności z zakresu: handlu detalicznego o powierzchni sprzedażowej nie przekraczającej 2000 m², gastronomii, działalności biurowej, administracji i zarządzania, ubezpieczeń i finansów, poczty i telekomunikacji, oświaty i nauki, odnowy biologicznej i ochrony zdrowia, opieki społecznej, kultury, sztuki i rozrywki, sportu i rekreacji, turystyki i hotelarstwa, projektowania i pracy twórczej, drobnych usług rzemieślniczych takich jak usługi fryzjerskie, kosmetyczne, pralnicze oraz drobne usługi naprawcze sprzętu codziennego użytku z wyłączeniem napraw samochodów i motocykli.





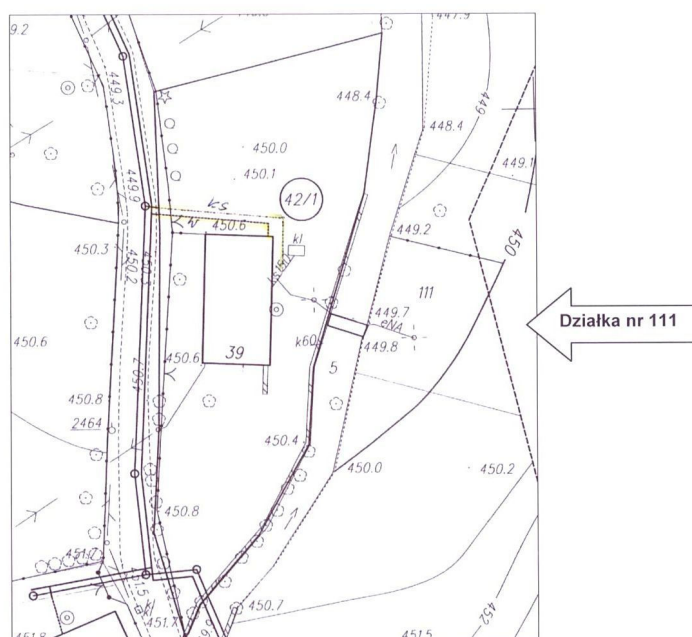
Skala 1:1000

...skiego
PREZYDENT MIASTA JELENIEJ GÓRY
 REFERAT DOKUMENTACJI GEODEZYJNEJ I KARTOGRAFICZNEJ
 Poświadczam zgodność niniejszej mapy z oryginałem
 przyjętym do państwowego zasobu geodezyjnego i karto-
 graficznego w dniu 12-05-2011
 i zarejestrowano pod nr D2 1684/M 1/37
 Niniejsza mapa nie może służyć do celów podatkowych
 Jelenia Góra, data 28.05.2011
 imię, nazwisko i stanowisko służbowe osoby upoważnionej
 1/33

2. Nieruchomość niezabudowana położona w Strużnicy gm. Mysłakowice, oznaczona jako działka nr 111 o pow. 0,16 ha.

Nieruchomość niezabudowana położona w bezpośrednim sąsiedztwie nieruchomości zabudowanej byłym budynkiem Sokolik, stanowiąca teren zielony. Zgodnie ze Studium uwarunkowań i kierunków zagospodarowania przestrzennego gminy Mysłakowice teren nieruchomości położony jest na obszarze oznaczonym symbolem M- teren zabudowy mieszkaniowej z usługami towarzyszącymi, w tym budownictwa socjalnego. Działka nie ma bezpośredniego dostępu do drogi publicznej.

Wartość nieruchomości ustalona przez rzeczoznawcę majątkowego w operacie szacunkowym wynosi – 52.300,00 zł (operat szacunkowy z dnia 23.06.2014 r.)



Fragment mapy sytuacyjno-wysokościowej.



Widok od strony Potoku Karpnickiego

3. Nieruchomość gruntowa zabudowana położona w Jeleniej Górze przy ul. Sudeckiej nr 38 w granicach działek nr 224/2 o pow. 1064 m², nr 224/4 o pow. 403 m², obręb 0032.

Działka nr 224/4 zabudowana jest budynkiem biurowym, wolnostojącym, dwukondygnacyjnym, podpiwniczonym.

Dane techniczne obiektu:

- powierzchnia zabudowy – 1.061m²,
- powierzchnia użytkowa budynku – 510m²,
- kubatura – 2.360m³.

Budynek garażu – 3 stanowiskowy, parterowy, niepodpiwniczony, dach płaski pokryty papą.

Dane techniczne budynku garażu:

- powierzchnia zabudowy – 79,90 m²
- powierzchnia użytkowa – 67,20 m²
- kubatura – 195 m³.

Działka nr 224/4 jest niezabudowana i przylega do działki nr 224/2. Jest miejscem parkowania samochodów osobowych. Działka usytuowana z bezpośrednim dostępem do drogi asfaltowej przy ul. Sudeckiej stanowiącej ciąg komunikacyjny relacji Jelenia Góra – Karpacz, w strefie śródmiejskiej miasta

Uchwałą Nr 76/227/16 z dnia 10.05.2016 r. Zarząd Powiatu Jeleniogórskiego, przeznaczył do zbycia w drodze przetargu ustnego nieograniczonego zabudowaną byłym budynkiem biurowym, nieruchomość w granicach działek nr 224/2 o powierzchni 0,1064 ha i nr 224/4 o powierzchni 0,0403 ha.

Wartość nieruchomości ustalona przez rzeczoznawcę majątkowego w operacie szacunkowym wynosi – 761.690,00 zł.

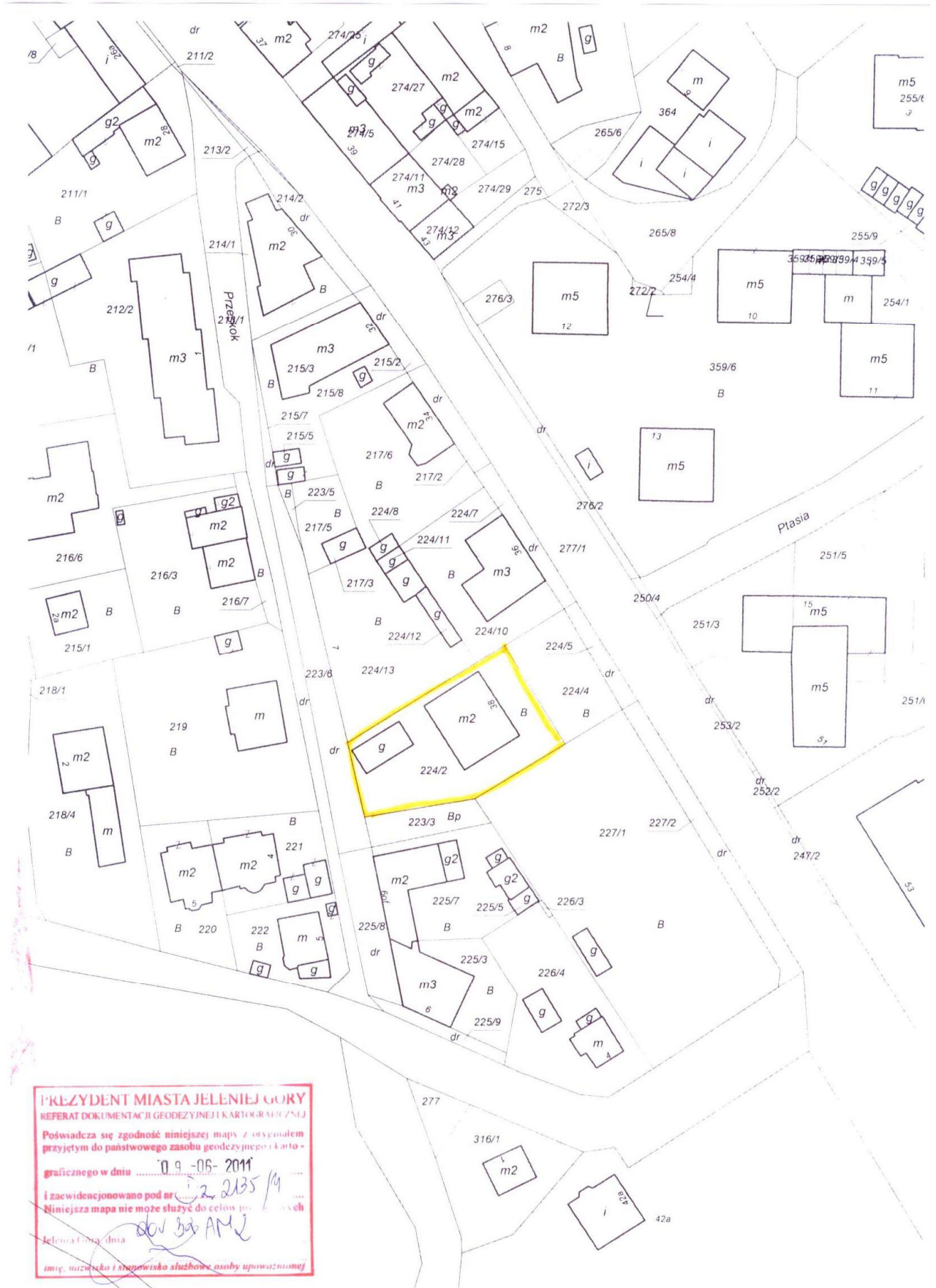
W Studium uwarunkowań i kierunków zagospodarowania przestrzennego Miasta Jeleniej Góry uchwalonym Uchwałą Nr 482/XXXVII/2001 Rady Miejskiej Jeleniej Góry z dnia 22 maja 2001 r. nieruchomość położona jest w liniach rozgraniczających jednostkę terenową oznaczoną symbolem MW – tereny na których preferuje się zabudowę wielorodzinną od 3 do 5 kondygnacji nadziemnych, zasady gospodarowania:

dopuszcza się inne formy zabudowy mieszkaniowej, jeżeli nie będą kolidowały krajobrazowo z zabudową wielorodzinną, o której mowa wyżej,

- dopuszcza się usługi i inne obiekty, urządzenia i sieci towarzyszące funkcji mieszkaniowej, a także niekolidujące z nią (w tym infrastruktury technicznej i komunikacji) oraz tereny zieleni urządzonej, należy dążyć do koncentracji usług na wyodrębnionych obszarach,
- nowa zabudowa powinna wprowadzać ład w krajobrazie,
- preferowana intensywność brutto zabudowy (stosunek powierzchni ogólnej całej zabudowy głównie mieszkaniowej i usługowej do powierzchni całkowitej jednostki terenowej 0,3-0,5),
- należy dążyć do tworzenia enklaw zabudowy mieszkaniowej bez jakichkolwiek funkcji usługowych.

POHLED Z PŘEDNÍ STRANY





PREZYDENT MIASTA JELENIEJ GÓRY
 REFERAT DOKUMENTACJI GEODEZYJNEJ I KARTOGRAFICZNEJ
 Poświadczam zgodność niniejszej mapy z oryginałem
 przyjętym do państwowego zasobu geodezyjnego i karto-
 graficznego w dniu 09-06-2011
 i zawiadencjonowano pod nr 2235/19
 Niniejsza mapa nie może służyć do celów p...
 Jelenia Góra, dnia 09-06-2011
 imię, nazwisko i stanowisko służbowe osoby upoważnionej AMZ



4. Nieruchomość gruntowa niezabudowana, położona w Szklarskiej Porębie przy ul. Wiejskiej, w granicach działki nr 67 o pow. 1,1171 ha.

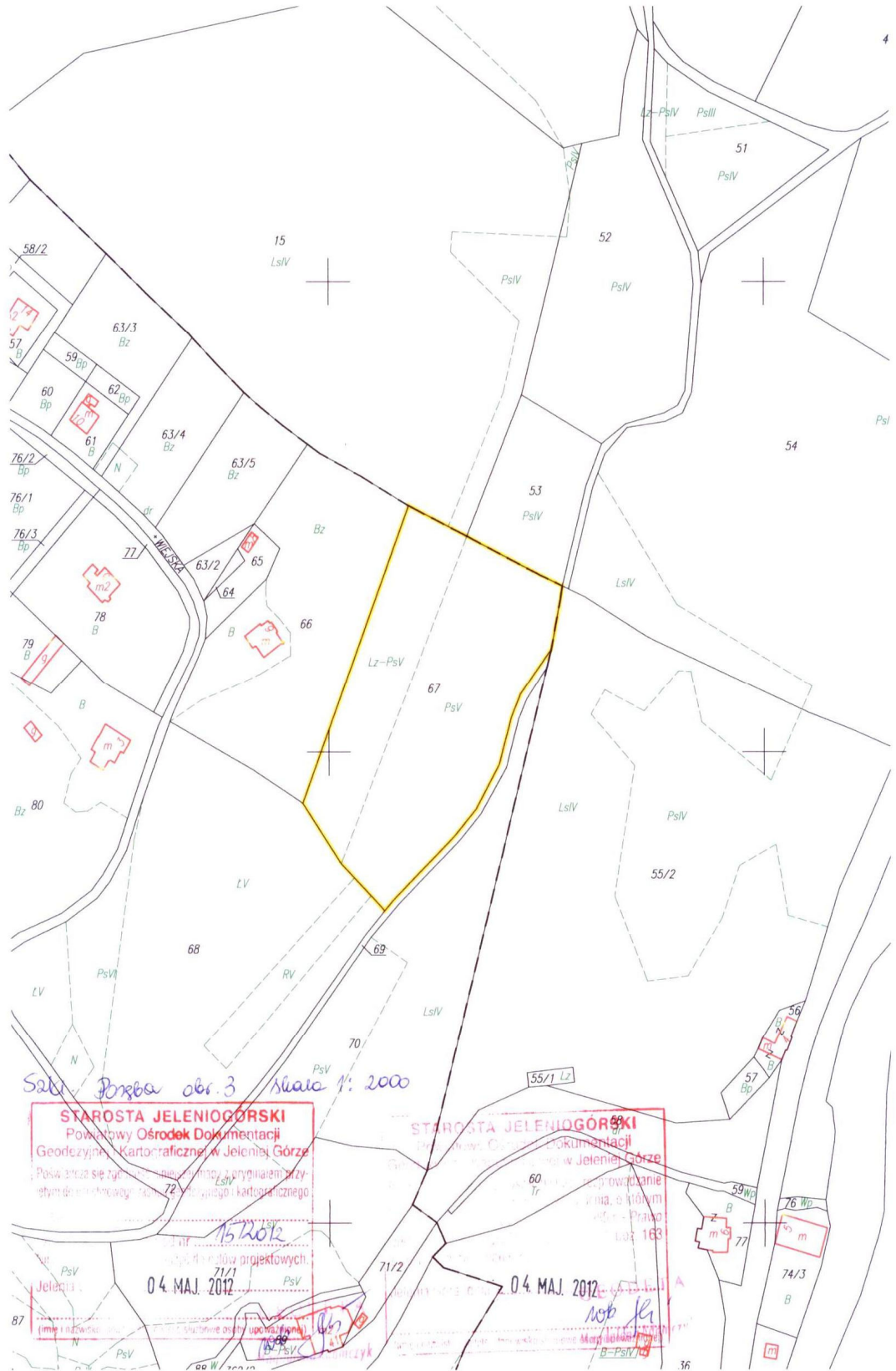
Nieruchomość gruntowa niezabudowana położona w Szklarskiej Porębie przy ul. Wiejskiej, usytuowana w strefie peryferyjnej miasta, przy granicy z gminą Piechowice, w sąsiedztwie działki w zabudowie rozproszonej budynku mieszkalne, mieszkalno-pensjonatowe.

Wartość nieruchomości ustalona przez rzeczoznawcę majątkowego w operacie szacunkowym wynosi – 375.000,00 zł (operat szacunkowy z dnia 13.06.2008 r.)

Zgodnie ze Studium uwarunkowań i kierunków zagospodarowania przestrzennego miasta Szklarska Poręba – teren oznaczony jest symbolem:

- UT – tereny obiektów bazy noclegowej (hotele, motele, domy wypoczynkowe) w zieleni wraz z towarzyszącymi obiektami sportowo-rekreacyjnymi i usługowymi oraz małej architektury, dopuszcza się:
 - lokalizację nowych pensjonatów i innych nieuciążliwych i niekonfliktowych z podstawową funkcją nowych usług, na obszarze do 25% powierzchni jednostki terenowej, pod warunkiem nie pogorszenia walorów krajobrazowych i funkcjonalnych w sąsiedztwie,
 - sieci i urządzeń infrastruktury technicznej oraz obiekty i urządzenia komunikacji np. parkingi.





Salv. Posęba obr. 3 skala 1: 2000

STAROSTA JELENIOGÓRSKI
 Powiatowy Ośrodek Dokumentacji
 Geodezyjnej i Kartograficznej w Jeleniej Górze
 Powiat zwraca się z prośbą o udzielenie pomocy i przyniesienie przy-
 stępny do...
 15.12.2012
 04. MAJ. 2012

STAROSTA JELENIOGÓRSKI
 Powiatowy Ośrodek Dokumentacji
 Geodezyjnej i Kartograficznej w Jeleniej Górze
 Powiat zwraca się z prośbą o udzielenie pomocy i przyniesienie przy-
 stępny do...
 04. MAJ. 2012

5. Nieruchomość zabudowana budowlami i urządzeniami o charakterze sportowo-rekreacyjnym, położona w Przesiece gm. Podgórzyn oznaczona jako działka nr 313/12 o pow. 1,37 ha.

Działka zabudowana budowlami i urządzeniami o charakterze sportowo-rekreacyjnym. Kształt działki nieregularny. Działka zagospodarowana jako tereny zielone spacerowe, boiska sportowe, basen odkryty. Na działce występują wypiętrzenia skalne oraz luźne głązy. Działka w części zadrzewiona kilkudziesięcioletnimi drzewami iglastymi oraz drzewami liściastymi, a także kilkunastoletnimi samosiejkami tych drzew. Ukształtowanie terenu zróżnicowane, w części wypłaszczone, w części nachylone w kierunku północnym i zachodnim. Działka nieogrodzona. Nieruchomość położona jest w zasięgu sieci: energetycznej, telefonicznej, wodociągowej, kanalizacji sanitarnej.

Wartość nieruchomości ustalona przez rzeczoznawcę majątkowego w operacie szacunkowym wynosi – 435.700,00 zł (operat szacunkowy z dnia 18.12.2013 r.).

Zgodnie z miejscowym planem zagospodarowania przestrzennego Gminy Podgórzyn uchwalonego przez Radę Gminy w Podgórzynie uchwałą nr XXII/186/2000 z dnia 06.11.2000 r. w/w nieruchomość położona jest na obszarze oznaczonym symbolem:

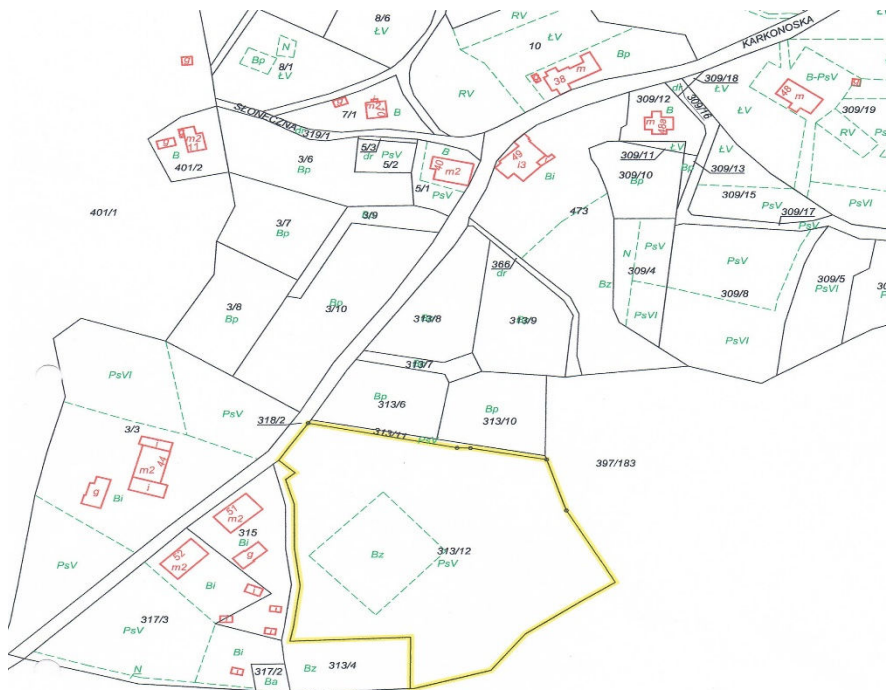
- U – teren usług i jako przeznaczenie podstawowe ustalono nieuciążliwe usługi z zakresu turystyki, kultury, ochrony zdrowia, sportu i oświaty z zielenią towarzyszącą.

Na terenach tych ustala się:

- trwałą adaptację zabudowy istniejącej z dopuszczeniem jej remontów i modernizacji pod warunkiem zachowania obecnej wysokości i nie przekroczenia wskaźnika intensywności zabudowy 0,2
- realizację nowoprojektowanej zabudowy z zachowaniem następujących wymagań:
 - maksymalna intensywność zabudowy – 0,2
 - minimalna powierzchnia terenów zieleni – 40 % powierzchni działki
 - parkingi w min. 1 mp/4 użytkowników (za wyjątkiem schronisk młodzieżowych i pól biwakowych, dla których tego wskaźnika nie określa się)
- maksymalna wysokość zabudowy – 2 kondygnacje nadziemne + poddasze użytkowe. Liczba kondygnacji winna być liczona od strony ciągów komunikacyjnych, do których przylegają projektowane obiekty i nie obowiązywać w odniesieniu do wież widokowych itp. dominat architektonicznych
- dachy strome, symetryczne o kącie nachylenia połąci 40-60⁰
- w wykończeniu obiektów należy wykluczyć stosowanie okładzin ściennych z tworzyw sztucznych
- architektura obiektów w zakresie formy detalu winna nawiązywać do lokalnej tradycji.

Jako przeznaczenie uzupełniające i dopuszczalne ustalono:

- mieszkalnictwo istniejące
- mieszkalnictwo projektowane zajmujące 25 % powierzchni terenu rozpatrywanego w granicach ustalonych liniami rozgraniczającymi,
- zieleń urządzoną i wody otwarte,
- układy komunikacji wewnętrznej oraz obiekty i urządzenia technicznej obsługi obszaru,
- wbudowane nieuciążliwe usługi innych branż wzbogacające funkcję podstawową i nie wymagające zmiany formy przestrzeni obiektu,
- zabudowa mieszkaniowa realizowana w obrębie terenów przeznaczonych symbolem U- winna spełniać wymagania określone w § 8 ust. 2 pkt 2 niniejszej uchwały.

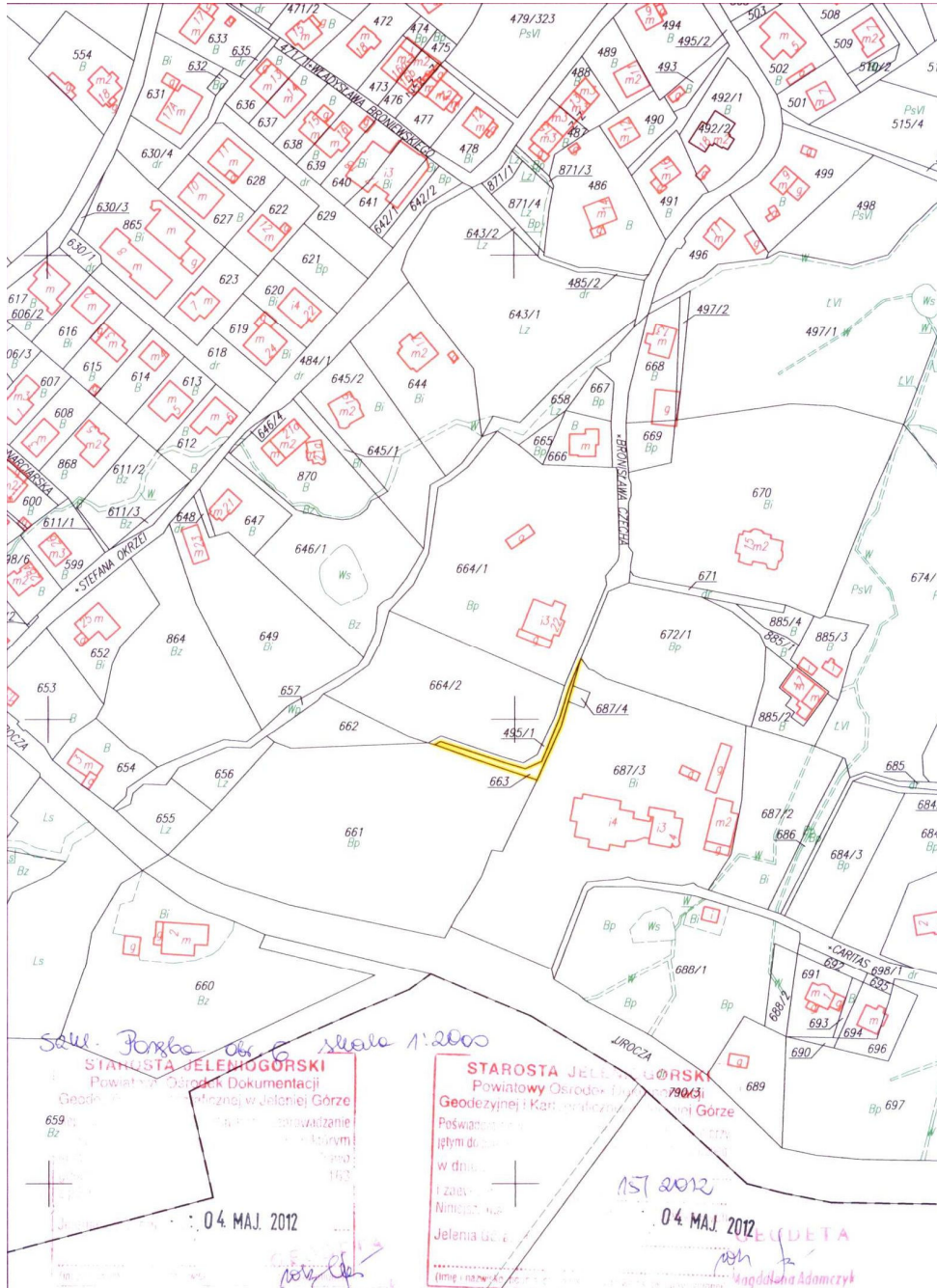


Przeszła skala 1:2000
STAROSTA JELENIOGORSKI
 Powiatowy Ośrodek Dokumentacji
 Geodezyjnej i Kartograficznej w Jeleniej Górze
 Poświadczam się zgodność niniejszej mapy z oryginałem przy-
 jętym do publicznego zasobu geodezyjnego i kartograficznego
 w dniu
 zaewidencjonowania pod nr
 niniejsza mapa nie może być użyta do celów
 Jelenia Góra, dnia
 (imię i nazwisko, podpis, podpiswana służbowo osoba, urzędowe pieczęcie)

STAROSTA JELENIOGORSKI
 Powiatowy Ośrodek Dokumentacji
 Geodezyjnej i Kartograficznej w Jeleniej Górze
 Raportem, w całości, reprezentacyjnie i w całości, zgodnie
 z przepisami, w całości, zgodnie z przepisami, w całości
 mapy, w całości, zgodnie z przepisami, w całości
 geodezyjne (skala 1:2000) Ls, poz. 163
 z późniejszymi zmianami.
 Jelenia Góra, dnia
 (imię i nazwisko, podpis, reprezentacja służbowo, podpis)

6. Nieruchomość niezabudowana położona w Szklarskiej Porębie obręb 0006 w granicach działki nr 663.

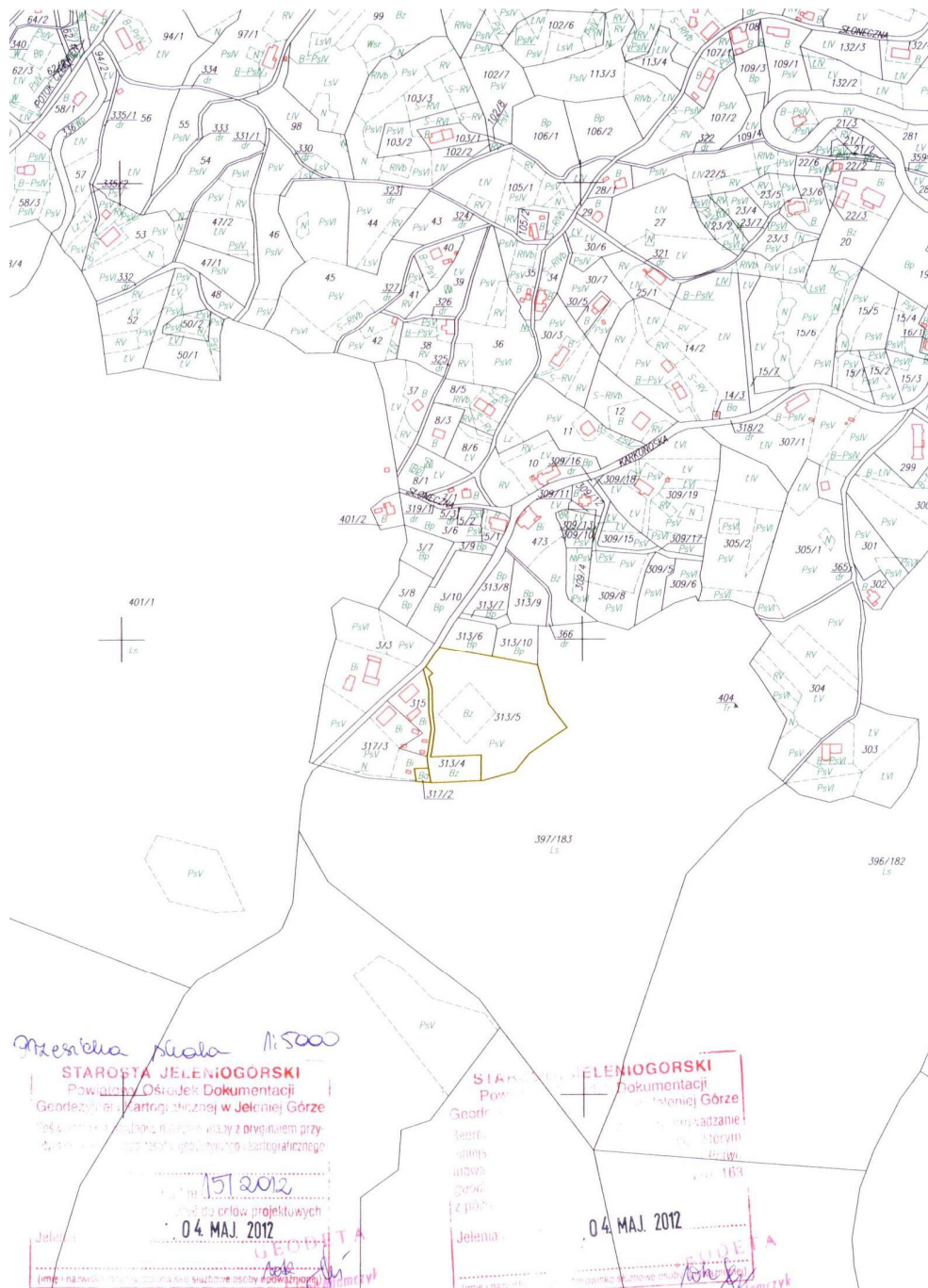
Nieruchomość stanowi drogę dojazdową do nieruchomości położonej w granicach działki nr 664/2. Wartość księgowa nieruchomości wynosi – 300,00 zł



7. Nieruchomości niezabudowane położone w Przesiece gm. Podgórzyn w granicach działek nr 317/2 o pow. 0,0229 ha i nr 313/4 o pow. 0,1998 ha.

W stosunku do przedmiotowych nieruchomości prowadzone jest postępowanie zmierzające do przekazania w/w działek do gminnego zasobu nieruchomości Gminy Podgórzyn w drodze zamiany nieruchomości, z przeznaczeniem:

- działka nr 317/2 – ujęcie wody. Wartość księgową 657,85 zł.
- działka nr 313/4 – przeznaczona pod budowę SUW. Wartość z operatu szacunkowego – 48.967,48 zł (operat szacunkowy z dnia 25.08.2009 r.)



8. Nieruchomość niezabudowana położona w Szklarskiej Porębie ul. Franciszkańska, obręb 0005 w granicach działki nr 551/2.

Nieruchomość stanowi drogę dojazdową do nieruchomości położonej w granicach działki nr 551/4. Wartość księgową nieruchomości wynosi – 733,00 zł.



**Mienie Powiatu Jeleniogórskiego stanowiące drogi
powiatowe**

stan na dzień 31 grudnia 2016 r.

L.p.	Numer drogi	Położenie	Nr działki	Powierzchnia w m ²	Kw. nr	Wartość w zł
1	2	3	4	5	6	7
1	droga nr 12505 obecny nr 2508D	Jeżów Sudecki obręb Czernica	161	0,14	61555	70650
			170	0,27		
			235	0,05		
			301/1	0,5		
			325	0,67		
			608	1,28		
			617	0,42		
		653	1,38			
		obręb Janówek	100	1,51	59273	58950
			102	0,22		
			147	0,14		
			140	2,06		
		obręb Czernica	237	0,38		72200
2	droga nr 12213 obecny nr 2773D	Stara Kamienica	339	0,72	59934	12750
		obręb Chromiec	258/1	0,13		
3	droga nr 12103 obecny nr 2650D	Podgórzyn	455/2	0,1216	59833/4	27300
			455/4	1,35		
			602/1	0,34		
4	droga nr 12135 obecny nr 2735D	Janowice Wielkie	710	0,38	59931	6300
			643	2,23		
			687/1	2,57		
			637/2	0,12		
			649/2	0,04		
			661/3	0,26		
		obręb Trzcińsko	384	2,27	59271	60150
			391	1,74		

		obręb Radomierz	363	2,15	65639	39150
			376	0,46		
		Mysłakowice obręb Karpniki	200/3	3,09	59283	76200
			278/1	1,49		
			278/2	0,49		
		obręb Gruszków	184/1	5,41	59296	81150
		obręb Strużnica	97	0,07	59277	28200
			100	1,2		
			105	0,61		
		Kowary obręb 2 ul. Wojska Polskiego	92/1	0,3086	80616/6	541139
			92/2	0,4925		
			92/3	0,0526		
			92/4	0,8589		
			92/5	1,1355		
			48/1	0,3694	86450/3	122455
			48/2	0,2751		
5	droga nr 12504 obecny nr 2744D	Jeżów Sudecki	95	5,23	58744	
			373	0,38		
		obręb Płoszczyna	242/2	0,44	58743	162900
			242/3	0,93		
		obręb Czernica	449	0,56	58745	
			455	3,32		
6	droga nr 12520 obecny nr 2513D	Stara Kamienica obręb Chromiec	256/3	0,82	61553	20850
			333/1	0,57		
			257	0,13		24700
		obręb Kromnów	392	1,81	59272	27150
		obręb Kopaniec	474	1,62		
			525/1	0,02		600400
			542/1	1,52		
		obręb Antoniów	255/1	1,79		340100

7	droga nr 12131 obecny nr 2492D	Stara Kamienica	422/2	0,76	59831	22050	
			426	0,71			
		obręb Mała Kamienica	137	4,38	59276	65700	
			167	1,64	59933		
8	droga nr 12119 obecny nr 2653D	Podgórzyn obręb Ściegny	747	1,83	59926	27450	
		obręb Sosnowka	659/1	0,61	59928	146850	
			659/2	0,38			
			727/1	6,59			
			727/2	2,06			
			653/4	0,15			
		obręb Staniszków	312	2,53	59927	90600	
			350	3,51			
		Karpacz obręb 0001	184	0,6947	58738	20841	
			213	0,0992		2976	
			84/1	0,2212		48549	
			84/2	0,3829		66843	
			84/3	1,0142			
			3/9	1,3315			
			3/2	0,5609			
		3/5	0,3181				
		Karpacz obręb 0004 ul. Konstytucji 3 Maja	12/2	1,3203		41479,50	
			172	0,7888			
			245/4	0,5958			
Karpacz obręb 0002	280/1	0,9518		24282			
	392	0,6670					
9	droga nr 12149 obecny nr 2749D	Mysłakowice obręb Wojanów	189	1,5	59278/5	44700	
			217	0,2			
			219	1,14			
			187/4	0,14			
			5/1	0,0126			121820
			5/2	0,5965			
		Janowice Wielkie obręb Komarno	77/1	1,22	59270		

			143/1	0,44		
			143/2	0,25	59270	73050
			340	2,78		
			437	0,15		
10	droga nr 12150 obecny nr 2750D	Janowice Wielkie obręb Komarno	232/1	0,26	59930	25500
			232/2	1,44		
		obręb Radomierz	64	1,3	65490	28650
			65	0,61		
11	droga nr 12120 obecny nr 2720D	Podgórzyn	491/2	0,16	61561	31650
			491/3	1,95		
			492/1	0,09		1350
		obręb Borowice	24/1	1,4		
			24/2	0,49	65421	40950
			24/3	0,84		
		obręb Sosnówka	711	0,08	65420	1200
12	droga nr 12102 obecny nr 2742D	Podgórzyn obręb Miłków	625/19	0,3419		
			625/21	0,6817	59925/6	
			625/23	0,7419		
		Mysłakowice	234/6	0,9792		
			751	0,6188	59832	51420
			821	1,6619		
			234/3	1,7676	84380/7	335844
13	droga nr 12503 obecny nr 2763D	Stara Kamienica obręb Barcinek	240/5	0,6		
			240/1	1,31	61552	24150
			239/3	0,24		
			241/1	4,17		862600
			240/7	0,37		
		obręb Kromnów	319/3	1,05	61557	15750
			357/1	0,43		
			357/3	0,1798	95224/6	370462
			357/5	1,34		
		Stara Kamienica	422/1	0,04		
			446	1,12	59836	64200
			468	0,3		
			469	2,82		
		Jeżów Sudecki obręb Siedlęcín	1028	1,58	59269	23700

		Jeżów Sudecki obręb Wrzeszczyn	92	3,32	59308	49800
		Piechowice obręb Piastów	281	0,73	61428	10950
		Piechowice obręb Pakoszków	163	1,1629	60896	17443,50
			137	0,6114	60897	9171
			417	0,368		5520
14	droga nr 12204 obecny nr 2754D	Podgórzyn obręb Staniszków	354	0,39	66168	5850
		obręb Głębock	130/1	0,32		12450
			138/8	0,01		
			139/8	0,0204		
			139/9	0,48		
		obręb Miłków	584/1	0,2	66169	3900
15	droga nr 12209 obecny nr 2652D	Podgórzyn obręb Staniszków	14	0,37	66165	12750
			309	0,48		
16	droga nr 12205 obecny nr 2755D	Podgórzyn obręb Miłków	582/1	0,08		
			615/2	0,66		
			615/10	0,05		
			615/11	0,31	65419	22500
			615/12	0,14		
			615/14	0,26		
17	droga obecny nr 2491D	Jeżów Sudecki obręb Siedlecin	967	2,85		
			990/2	0,99	58737	145200
			990/3	3,1		
18	droga nr 12207 obecny nr 2651D	Podgórzyn obręb Marczyce	161	0,73		
			164/3	0,0557	65936	13200
			164/4	0,0943		
19	droga obecny nr 2521D	Jeżów Sudecki obręb Czernica	301/2	1,55	59835	23250
20	droga nr 12168 obecny nr 2768D	Janowice Wielkie obręb Miedzianka	216	0,78	58746	11700
21	droga obecny nr 2758D	Podgórzyn	538/29	0,05	80309/8	9500
			229/2	0,18	39649/1	34200
			211/7	0,069	81954/1	118636
			212/1	0,11		

			225/1	0,0004		
			226/4	0,0004		
			227/2	0,3		
			228/1	0,1		
			228/4	0,0256		
			229/5	0,0389		
			277/1	0,03		
			277/10	0,0082		
			278/4	0,04		
			289/3	0,02		
			290/1	0,04		
			291/5	0,04		
			292/1	0,13		
			501/1	0,0219		
			538/28	0,01		
		Podgórzyn	514/5	0,0025		
			514/6	0,0031		
			503	0,08		
			510/19	0,28		
			510/20	0,0001	66812	6562,5
			510/23	0,05		
			513/2	0,01		
			518/1	0,0018		
			520/1	0,01		
		obręb Staniszków	306	1,32	61560	19800
			335/1	0,08	66813	1200
		obręb Marczyce	157	0,31	79141/2	155800
			152/2	0,28		
			162/3	0,107		
			162/4	0,123		
			141/26	0,0717		

			143/3	0,0024		
22	droga nr 12196 obecny nr 2776D	Janowice Wielkie obręb Trzcińsko	356 359/1	0,27 0,1	65418	5550
23	droga nr 12531 obecny nr 2751D	Jeżów Sudecki obręb Janówek obręb Chrośnica	101 1 2	1,23 0,24 4,06	58735	82950
24	droga nr 12527 obecny nr 2727D	Jeżów Sudecki	73	3,65	58766	54750
25	droga nr 1027 obecny nr 2591D	Jeżów Sudecki	285	2,74	58736	
26	droga obecny nr 2649D	Piechowice ul. Sudecka	80/1 80/2 418	3,1 0,53 2,9465	58741 58742	98648
27	droga nr 12198 obecny nr 2778D	Mysłakowice obręb Wojanów Mysłakowice obręb Bobrów Mysłakowice obręb Łomnica Janowice Wielkie obręb Trzcińsko	191/2 155/3 407 347/1 378/5 373/3 376/2	2,14 0,66 0,36 0,53 0,26 0,43 0,19	59834 78768/6 88722/5 65916	32100 125400 68400 21150
28	droga nr 12203 obecny nr 2753D	Podgórzyn obręb Ściegny Mysłakowice obręb Kostrzyca Mysłakowice obręb Karpniki	691 170/1 119/1 119/5 103/2 41 103/4 44/8 135/1 135/3 455	0,44 0,37 0,49 1,17 0,5 0,12 0,07 0,04 0,13 0,0435 0,73	65422 78770/3 88723/2 78771/0	6600 524400 32965 138700

29	droga nr 12121 obecny nr 2721D	Podgórzyn obręb Przesieka	318/1	2,52	66815	49200
			318/2	0,76	38404/5	17100
		Podgórzyn	268/3	0,09		
			509/2	1,21		
			272/1	0,1		
			263/1	0,01		
			201/1	0,09	66814	52650
			488/1	1,22		
			488/4	0,03		
			493	0,85		
259/1	0,08	79372/0	16000			
30	droga nr 12202 obecny nr 2752D	Mysłakowice obręb Bukowiec	228	0,28		
			233	0,17	59279	30600
			234/2	0,38		
			296 rejestr zabytków	1,21		
		Mysłakowice obręb Kostrzyca	388/6	0,13	59284	1950
		Mysłakowice obręb Krogulec	143/4	0,2		
			143/5	0,36		
			143/7	0,12	89976/7	150062
			145/2	0,0098		
			145/3	0,1		
31	droga nr 12117 obecny nr 2654D	Mysłakowice obręb Łomnica	618	0,92	61550	76050
			409	2,57		
			400	1,58		89300
			521	0,47		
		228	0,2	901179/ 0	40000	
		Mysłakowice obręb Krogulec	136	0,51	59274	7650
		Mysłakowice obręb Karpniki	200/4	1,33	59282	46950
			200/5	1,8		
32	droga nr 12118 obecny nr 2718D	Mysłakowice obręb Łomnica	291	0,41	61551	31950
			462/1	0,52		
			462/2	0,16		
			490	0,27		

			30	0,1		
			38	0,04		
			681	0,63		
			414	0,11	88721/8	20900
33	droga nr 12124 obecny nr 2647D	Stara Kamienica obręb Wojcieszycy	155/4	2,19		
			425/3	1,29	61554	48750
			424/3	0,19		
			426/6	0,3794	79191/7	72086
			158/7	0,12	95300/3	40800
		Stara Kamienica obręb Kromnów	342	2,37		
			346	0,17	59280	38100
34	droga nr 12523 obecny nr 2646D	Jeżów Sudecki obręb Siedlęcín	971/2	1,32	61558	19800
		obręb Płoszczyna	300	0,32		60800
35	droga nr 12123 obecny nr 2723D	Stara Kamienica obręb Rybnica	460	2,36		
			437/4	0,0029	59929	36193,5
			450/2	0,05		
			456	0,14	79189/0	26600
			430/8	0,0633	79189/0	33023,61
36	droga nr 12101 obecny nr 2741D	Podgórzyn obręb Miłków	625/13	0,06		
			625/14	2,11	58301	168702
			625/15	1,07		
			625/18	3,27		
			625/17	0,5504		
			625/24	0,6114		
			625/26	0,1029	58301/9	
		Karpacz ul. Wielkopolska	136	1,6802		
			178	0,3106	66166	29862
		Mysłakowice obręb Łomnica	940	1,06	58764	21200
		Mysłakowice	227/1	3,3399		
			227/2	1,866		
			234/1	1,6632	58734	190766
			1171	1,0401		
37	droga nr 12115	Janowice Wielkie	687/2	0,98		
			661/4	0,06	61426	14700

	obecny nr 2745D	obręb Miedzianka	213	1,24		18600
			201	1,14		
			182/1	0,3921	59791/7	30750
			182/2	0,2754		
			182/3	0,2001		
38	droga nr 12529 obecny nr 2729D	Jeżów Sudecki obręb Dziwiszów	61/2	2,3800	59932	35700
		obręb Płoszczyna	208/1	1,12	91357/9	975579
			208/3	0,75		
			175/1	0,06		
			156/4	0,23	61556	18150
			156/2	0,1		
			156/3	0,3		
			65	0,12		
			66/1	0,46		
			129/7	0,01	72642/8	28800
			156/8	0,11		
			176/3	0,03		7200
			172/4	0,22		52800
39	droga nr 12148 obecny nr 2648D	Jeżów Sudecki obręb Dziwiszów	496/1	0,67		
			544	1,46	61559	31950
			523/2	0,0086	64834	2500
			103	0,27	78134/3	
			88/1	0,0057	80265/7	53770
			496/3	0,013	78134/3	1083
			491/10	0,0024		1252
			491/11	0,0035	94321/9	1826
			492/8	0,0112		5843
40	droga nr 12212 obecny nr 2762D	Stara Kamienica obręb Kromnów	328/1	0,72	59281	10800
		Stara Kamienica obręb Kopaniec	525/2	1,8		342000
41	droga obecny nr 2774D	Stara Kamienica obręb Nowa Kamienica	208	1,03	79188/3	195700
			214/5	0,05		9500
			223	1,12		212800

		obręb Rybnica	545	0,07	88208/6	13300
			479/1	0,27	88209/3	167200
			524/1	0,61		28000
			481	0,14	89441/8	
		Stara Kamienica	413	0,25	88207/9	366700
			453	1,68		
			409	2,22		
			411/5	0,0358		
			465/2	0,49	79182/1	52779
			467/5	0,0283		
42	droga nr 12210 obecny nr 2760D	Podgórzyn obręb Zachełmie	250	5,0170	60895	75255
			240	0,3066		
			242/2	0,1442	60895	8017,5
			243/2	0,0837		
		obręb Przesieka	339/1	0,07		
			338/4	0,59	66164	15450
43	droga nr 12170 obecny nr 2770D	Janowice Wielkie	705/1	0,25	65888	3750
		obręb Miedzianka	204/1	0,25		
			204/2	0,05	65890	16200
			209	0,62		
			206/2	0,16		
		obręb Mniszków	235/5	1,22		28200
			236/2	0,66	65889	
44	droga nr 12195 obecny nr 2775D	Janowice Wielkie obręb Radomierz	203	0,14		
			217/1	0,73	65908	15300
			272	0,15		
45	droga obecny nr 2733D	Szklarska Poręba obręb 0006	204	0,1986		
			223/2	0,0494		
			223/3	0,0945		
			331/2	0,2347	86442/4	196248
46	droga ul. Wojska Polskiego	Mysłakowice obręb 0009	460/16	0,0264	59832/7	
RAZEM			345	269,4025	11.383.054,11	