

**Mienie Powiatu Jeleniogórskiego – nieruchomości do zagospodarowania.**

**1. Nieruchomość położona w Jeleniej Górze przy ul. Podchorążych 11 w granicach działki nr 1/24 o powierzchni 0,4318 ha.**

Działka zabudowana jest budynkiem pokoszarowym, trzykondygnacyjnym, z poddaszem użytkowym, w całości podpiwniczonym, dwuklatkowym.

Dane techniczne obiektu:

- powierzchnia zabudowy – 750,60m<sup>2</sup>,
- powierzchnia użytkowa budynku – 2.393,50m<sup>2</sup>,
- kubatura – 12.500,00m<sup>3</sup>.

Wartość nieruchomości ustalona przez rzeczoznawcę majątkowego w operacie szacunkowym wynosi – 2.234.000,00 zł.

Zgodnie z miejscowym planem zagospodarowania przestrzennego Miasta Jeleniej Góry uchwalonym Uchwałą Nr 475/XL/2005 Rady Miejskiej Jeleniej Góry z dnia 15 listopada 2005 r. nieruchomość położona jest na obszarze oznaczonym symbolem U2 – tereny zabudowy usługowej – tereny i obiekty służące działalności z zakresu: handlu detalicznego o powierzchni sprzedażowej nie przekraczającej 2000 m<sup>2</sup>, gastronomii, działalności biurowej, administracji i zarządzania, ubezpieczeń i finansów, poczty i telekomunikacji, oświaty i nauki, odnowy biologicznej i ochrony zdrowia, opieki społecznej, kultury, sztuki i rozrywki, sportu i rekreacji, turystyki i hotelarstwa, projektowania i pracy twórczej, drobnych usług rzemieślniczych takich jak usługi fryzjerskie, kosmetyczne, pralnicze oraz drobne usługi naprawcze sprzętu codziennego użytku z wyłączeniem napraw samochodów i motocykli.





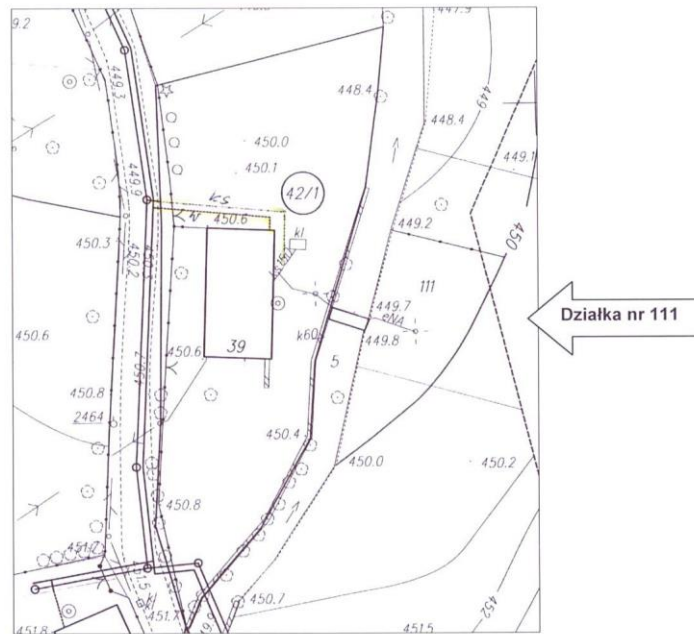
Skala 1:1000

Prezydenta Miasta Jeleniej Góry  
 REFERAT DOKUMENTACJI GEODEZYJNEJ I KARTOGRAFICZNEJ  
 Poświadczam zgodność niniejszej mapy z oryginałem  
 przyjętym do państwowego zasobu geodezyjnego i karto-  
 graficznego w dniu 12-05-2011  
 i zaewidencjonowano pod m D2 1684/M 1/37  
 Niniejsza mapa nie może służyć do celów projektowych  
 Jelenia Góra, data 12.05.2011  
 imię, nazwisko i stanowisko służbowe osoby upoważnionej  
 1/33

**2. Nieruchomość niezabudowana położona w Strużnicy gm. Mysłakowice, oznaczona jako działka nr 111 o pow. 0,16 ha.**

Nieruchomość niezabudowana położona w bezpośrednim sąsiedztwie nieruchomości zabudowanej byłym budynkiem Sokolik, stanowiąca teren zielony. Zgodnie ze Studium uwarunkowań i kierunków zagospodarowania przestrzennego gminy Mysłakowice teren nieruchomości położony jest na obszarze oznaczonym symbolem M- teren zabudowy mieszkaniowej z usługami towarzyszącymi, w tym budownictwa socjalnego. Działka nie ma bezpośredniego dostępu do drogi publicznej.

Wartość nieruchomości ustalona przez rzeczoznawcę majątkowego w operacie szacunkowym wynosi – 52.300,00 zł.



*Fragment mapy sytuacyjno-wysokościowej.*



*Widok od strony Potoku Karpnickiego*



**3. Nieruchomość gruntowa zabudowana położona w Jeleniej Górze przy ul. Sudeckiej 38 w granicach działki nr 224/2 o pow. 1064 m<sup>2</sup>, AM 2, obręb 0032.**

Budynek biurowy, wolnostojący, dwukondygnacyjny, podpiwniczony.

Dane techniczne obiektu:

- powierzchnia zabudowy – 1.061m<sup>2</sup>,
- powierzchnia użytkowa budynku – 510m<sup>2</sup>,
- kubatura – 2.360m<sup>3</sup>.

Budynek garażu – 3 stanowiskowy, parterowy, niepodpiwniczony, dach płaski pokryty papą.

Dane techniczne budynku garażu:

- powierzchnia zabudowy – 79,90 m<sup>2</sup>
- powierzchnia użytkowa – 67,20 m<sup>2</sup>
- kubatura – 195 m<sup>3</sup>.

Uchwałą Nr 76/300/12 z dnia 28.06.2012 r. Zarząd Powiatu Jeleniogórskiego, przeznaczył do zbycia w drodze przetargu ustnego nieograniczonego zabudowaną byłym budynkiem biurowym, nieruchomość w granicach działki nr 224/2 o powierzchni 0,1064 ha. Wartość nieruchomości ustalona przez rzeczoznawcę majątkowego w operacie szacunkowym wynosi – 926.600,00 zł.

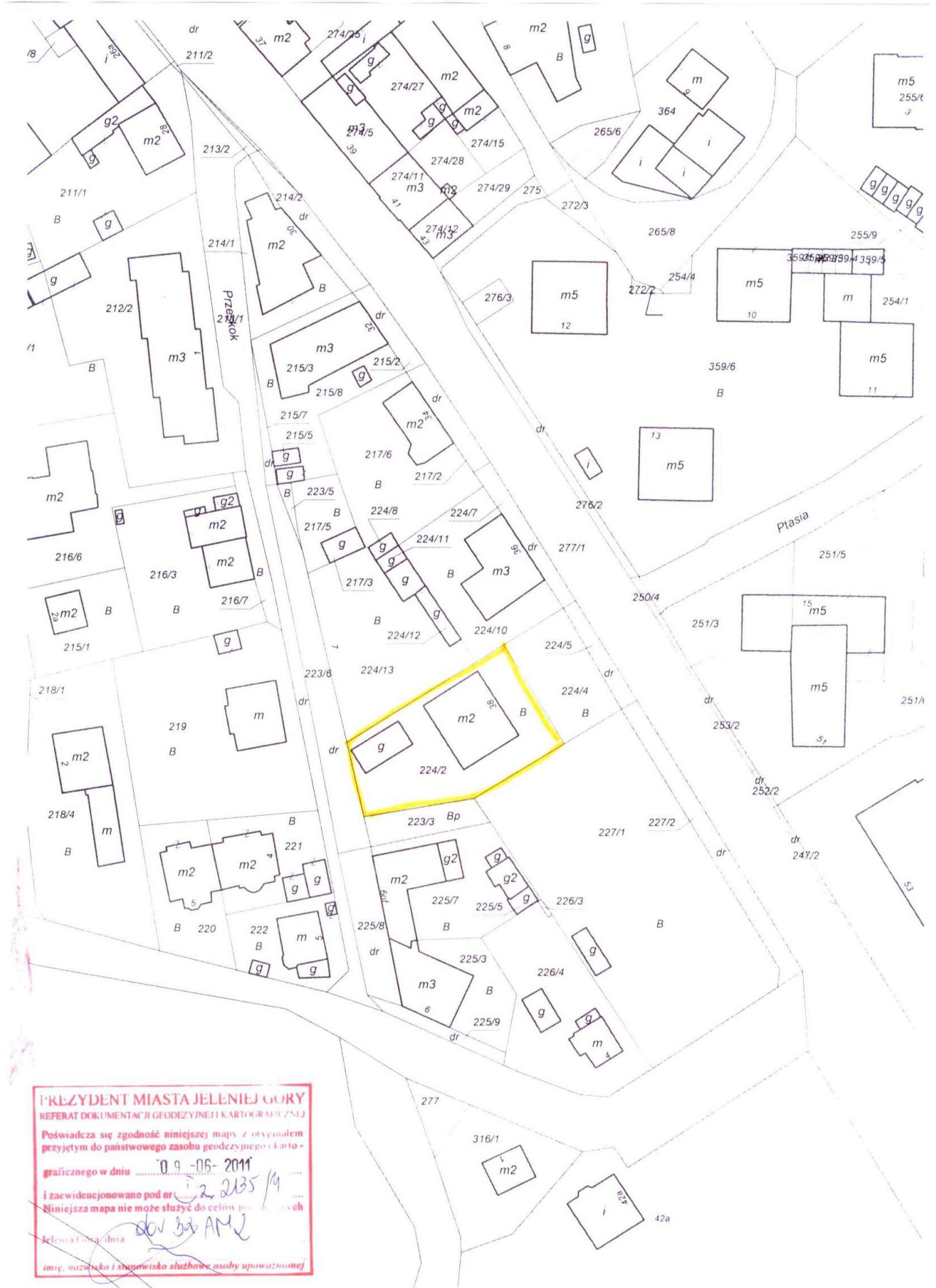
W Studium uwarunkowań i kierunków zagospodarowania przestrzennego Miasta Jeleniej Góry uchwalonym Uchwałą Nr 482/XXXVII/2001 Rady Miejskiej Jeleniej Góry z dnia 22 maja 2001 r. nieruchomość położona jest w liniach rozgraniczających jednostkę terenową oznaczoną symbolem MW – tereny na których preferuje się zabudowę wielorodzinną od 3 do 5 kondygnacji nadziemnych, zasady gospodarowania:

dopuszcza się inne formy zabudowy mieszkaniowej, jeżeli nie będą kolidowały krajobrazowo z zabudową wielorodzinną, o której mowa wyżej,

- dopuszcza się usługi i inne obiekty, urządzenia i sieci towarzyszące funkcji mieszkaniowej, a także niekolidujące z nią (w tym infrastruktury technicznej i komunikacji) oraz tereny zieleni urządzonej, należy dążyć do koncentracji usług na wyodrębnionych obszarach,
- nowa zabudowa powinna wprowadzać ład w krajobrazie,
- preferowana intensywność brutto zabudowy (stosunek powierzchni ogólnej całej zabudowy głównie mieszkaniowej i usługowej do powierzchni całkowitej jednostki terenowej 0,3-0,5),
- należy dążyć do tworzenia enklaw zabudowy mieszkaniowej bez jakichkolwiek funkcji usługowych.

Wartość nieruchomości ustalona przez rzeczoznawcę majątkowego w operacie szacunkowym wynosi 870.000,00 zł.





**PREZYDENT MIASTA JELENIEJ GÓRY**  
 REFERAT DOKUMENTACJI GEODEZYJNEJ I KARTOGRAFICZNEJ  
 Poświadczam zgodność niniejszej mapy z oryginałem  
 przyjętym do państwowego zasobu geodezyjnego i karto-  
 graficznego w dniu 09-06-2011  
 i zacyfrowanono pod nr 2235/19  
 Niniejsza mapa nie może służyć do celów prawniczych  
 Jelenia Góra, data 09.06.2011  
 imię, nazwisko i stanowisko służbowe osoby upoważnionej AM

**4. Nieruchomość gruntowa niezabudowana, położona w Szklarskiej Porębie przy ul. Wiejskiej, w granicach działki nr 67 o pow. 1,1171 ha.**

Nieruchomość gruntowa niezabudowana położona w Szklarskiej Porębie przy ul. Wiejskiej, usytuowana w strefie peryferyjnej miasta, przy granicy z gminą Piechowice, w sąsiedztwie działki w zabudowie rozproszonej budynki mieszkalne, mieszkalno-pensjonatowe.

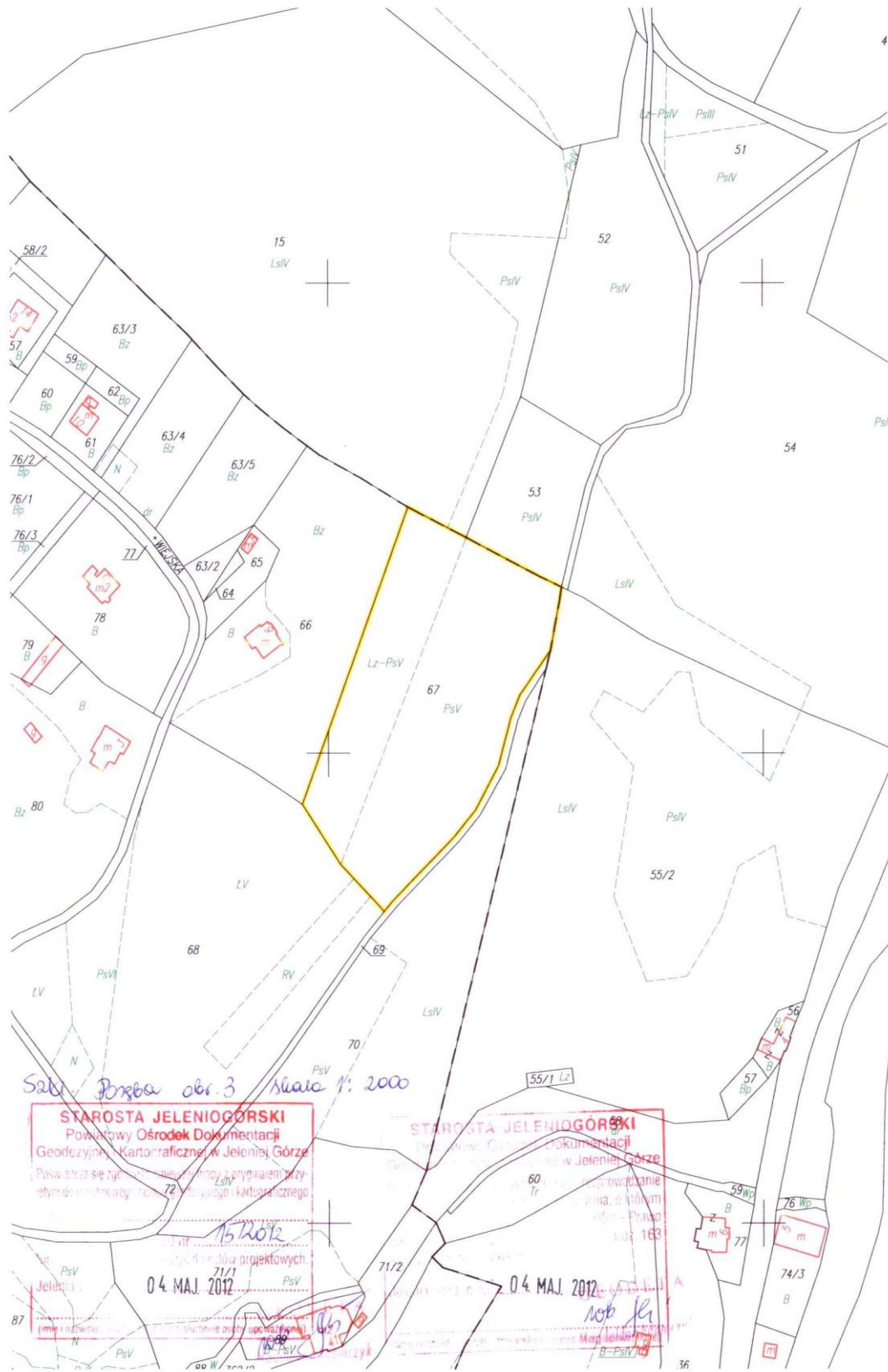
Wartość nieruchomości ustalona przez rzeczoznawcę majątkowego w operacie szacunkowym wynosi – 375.000,00 zł.

Zgodnie ze Studium uwarunkowań i kierunków zagospodarowania przestrzennego miasta Szklarska Poręba – teren oznaczony jest symbolem:

- UT – tereny obiektów bazy noclegowej (hotele, motele, domy wypoczynkowe) w zieleni wraz z towarzyszącymi obiektami sportowo-rekreacyjnymi i usługowymi oraz małej architektury, dopuszcza się:
  - lokalizację nowych pensjonatów i innych nieuciążliwych i niekonfliktowych z podstawową funkcją nowych usług, na obszarze do 25% powierzchni jednostki terenowej, pod warunkiem nie pogorszenia walorów krajobrazowych i funkcjonalnych w sąsiedztwie,
  - sieci i urządzeń infrastruktury technicznej oraz obiekty i urządzenia komunikacji np. parkingi.







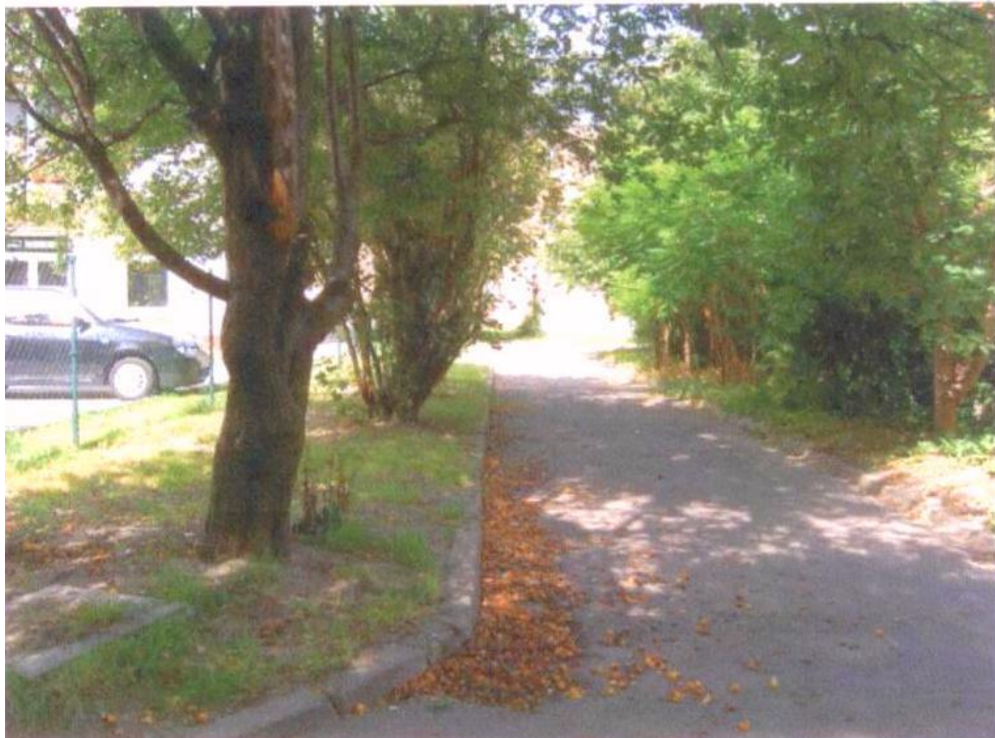
b

**5. Nieruchomość gruntowa niezabudowana położona w Jeleniej Górze przy ul. Muzealnej w granicach działki nr 185/20 w obrębie 32, AM – 2, o powierzchni 1866m<sup>2</sup>.**

Przedmiotowa działka zagospodarowana jest jako część chodnika utwardzonego o nawierzchni asfaltowej z trawnikami, krzewami liściastymi. Przez część działki przebiega ogrodzenie posesji oznaczonej geodezyjnie jako działka nr 185/17.

Wartość nieruchomości ustalona przez rzeczoznawcę majątkowego w operacji szacunkowym wynosi – 68.600,00 zł.

Zgodnie ze Studium uwarunkowań i kierunków zagospodarowania przestrzennego miasta Jeleniej Góry, zatwierdzonym Uchwałą Rady Miejskiej nr 482/XXXVII/2001 z dnia 22 maja 2001 r. teren, na którym znajduje się nieruchomość położony jest na obszarze oznaczonym symbolem MW – tereny, na których preferuje się zabudowę wielorodzinną od 3 do 5 kondygnacji nadziemnych.





58-500 Jelenia Góra, Kochanowskiego Jana 10  
58-500 Jelenia Góra, Kochanowskiego Jana 10  
58-500 Jelenia Góra, Kochanowskiego Jana 10

Województwo dolnośląskie  
Powiat Jelenia Góra  
Miejscowość Jelenia Góra  
Jednostka ewidencyjna 026101\_1, M. Jelenia Góra  
Obręb 0032 - 32

## WYPIS I WYRYS

### Wypis z rejestru gruntów

Nr jednostki rejestrowej **G.171**

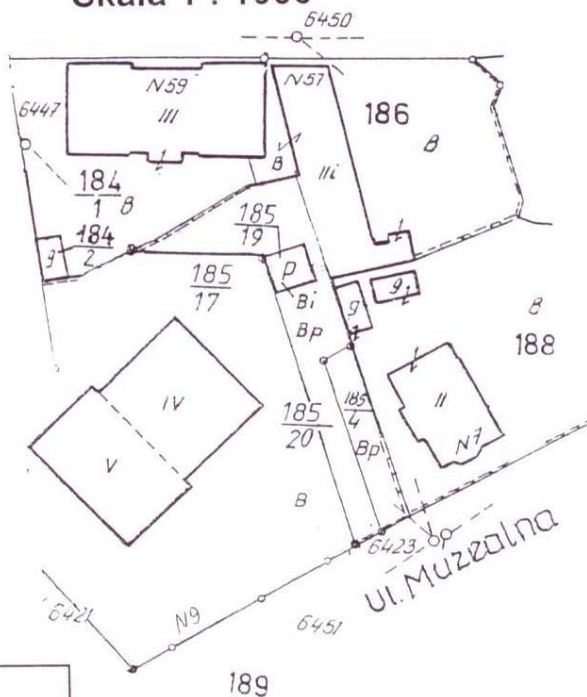
właściciel POWIAT JELENIOGÓRSKI-POWIATOWY ZASÓB NIERUCHOMOŚCI Udział : 1/1  
gospodarowanie powiatowym ZARZĄD POWIATU JELENIOGÓRSKIEGO Udział : 1/1  
zasobem nieruchomości 58-500 JELENIA GÓRA, KOCHANOWSKIEGO JANA 10

Ark. mapy	Numer działki	Bliższe określenie położenia	Opisy użytków	Ozn. uż. i kont. klasyf.	Powierzchnia		Nr księgi wieczystej
					użytków w ha	działki w ha	
2	185/20	MUZEALNA	inne tereny zabudowane	Bi	0.0311	0.0311	KW 55481
Id dz: 026101_1.0032.185/20							
Razem :					0.0311	0.0311	

Słownie: trzysta jedenaście m. kw.

Sporządzono według stanu z dnia: 26.07.2007

### Wyrys z mapy ewidencyjnej Skala 1 : 1000



Wykonano w 2 egzemplarzach

Sporządził(a): Marek Kudlak

Dz: 2602 / 2007

Dokument niniejszy jest przeznaczony do dokonywania wpisu w księdze wieczystej



(Imię i nazwisko osoby wydającej)  
Jelenia Góra, dnia 26.07.2007 r.

**6. Nieruchomość zabudowana budowlami i urządzeniami o charakterze sportowo-rekreacyjnym, położona w Przesiece gm. Podgórzyn oznaczona jako działka nr 313/12 o pow. 1,37 ha.**

Działka zabudowana budowlami i urządzeniami o charakterze sportowo-rekreacyjnym. Kształt działki nieregularny. Działka zagospodarowana jako tereny zielone spacerowe, boiska sportowe, basen odkryty. Na działce występują wypiętrzenia skalne oraz luźne głązy. Działka w części zadrzewiona kilkudziesięcioletnimi drzewami iglastymi oraz drzewami liściastymi, a także kilkunastoletnimi samosiejkami tych drzew. Ukształtowanie terenu zróżnicowane, w części wypłaszczone, w części nachylone w kierunku północnym i zachodnim. Działka nieogrodzona. Nieruchomość położona jest w zasięgu sieci: energetycznej, telefonicznej, wodociągowej, kanalizacji sanitarnej. Wartość nieruchomości ustalona przez rzeczoznawcę majątkowego w operacie szacunkowym wynosi – 435.700,00 zł.

Zgodnie z miejscowym planem zagospodarowania przestrzennego Gminy Podgórzyn uchwalonego przez Radę Gminy w Podgórzeniu uchwałą nr XXII/186/2000 z dnia 06.11.2000 r. w/w nieruchomość położona jest na obszarze oznaczonym symbolem:

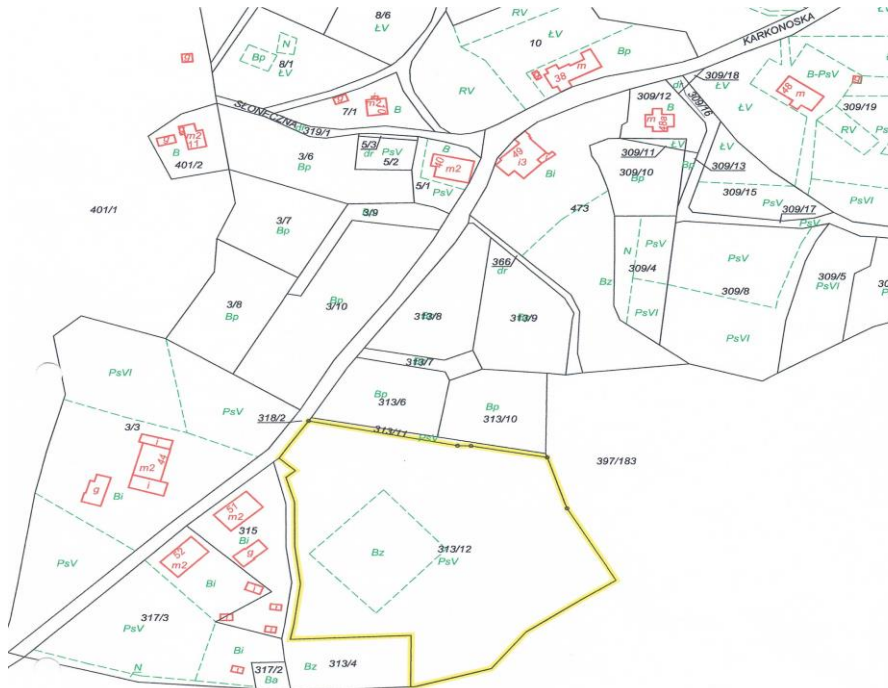
- U – teren usług i jako przeznaczenie podstawowe ustalono nieuciążliwe usługi z zakresu turystyki, kultury, ochrony zdrowia, sportu i oświaty z zielenią towarzyszącą.

Na terenach tych ustala się:

- trwałą adaptację zabudowy istniejącej z dopuszczeniem jej remontów i modernizacji pod warunkiem zachowania obecnej wysokości i nie przekroczenia wskaźnika intensywności zabudowy 0,2
- realizację nowoprojektowanej zabudowy z zachowaniem następujących wymagań:
  - maksymalna intensywność zabudowy – 0,2
  - minimalna powierzchnia terenów zieleni – 40 % powierzchni działki
  - parkingi w min. 1 mp/4 użytkowników (za wyjątkiem schronisk młodzieżowych i pól biwakowych, dla których tego wskaźnika nie określa się)
  - maksymalna wysokość zabudowy – 2 kondygnacje nadziemne + poddasze użytkowe. Liczba kondygnacji winna być liczona od strony ciągów komunikacyjnych, do których przylegają projektowane obiekty i nie obowiązywać w odniesieniu do wież widokowych itp. dominat architektonicznych
  - dachy strome, symetryczne o kącie nachylenia połąci 40-60<sup>0</sup>
  - w wykończeniu obiektów należy wykluczyć stosowanie okładzin ściennych z tworzyw sztucznych
  - architektura obiektów w zakresie formy detalu winna nawiązywać do lokalnej tradycji.

Jako przeznaczenie uzupełniające i dopuszczalne ustalono:

- mieszkalnictwo istniejące
- mieszkalnictwo projektowane zajmujące 25 % powierzchni terenu rozpatrywanego w granicach ustalonych liniami rozgraniczającymi,
- zielenią urządzonej i wody otwarte,
- układy komunikacji wewnętrznej oraz obiekty i urządzenia technicznej obsługi obszaru,
- wbudowane nieuciążliwe usługi innych branż wzbogacające funkcję podstawową i nie wymagające zmiany formy przestrzeni obiektu,
- zabudowa mieszkaniowa realizowana w obrębie terenów przeznaczonych symbolem U- winna spełniać wymagania określone w § 8 ust. 2 pkt 2 niniejszej uchwały.



Przekazana skala 1:2000  
**STAROSTA JELENIOGORSKI**  
 Powiatowy Ośrodek Dokumentacji  
 Geodezyjnej i Kartograficznej w Jeleniej Górze  
 Pełni funkcję są zgodność niniejszej mapy z oryginałem przy-  
 jętym do powszechnego zasobu geodezyjnego i kartograficznego  
 w dniu ..... 26 I 2013 .....  
 zawieszono ją pod niżej podpisanymi i opublikowano w  
 formie mapy nie rozdanej do celów użytkowych.  
 Jelenia Góra, dnia ..... 09 GRU. 2013 .....  
 (imię i nazwisko, podpis, stanowisko)

**STAROSTA JELENIOGORSKI**  
 Powiatowy Ośrodek Dokumentacji  
 Geodezyjnej i Kartograficznej w Jeleniej Górze  
 Reprodukowane jest w całości lub częściowo z zastrzeżeniem  
 niniejszego prawa w celu udostępnienia do użytku  
 w ramach systemu informacji geodezyjnej i kartograficznej  
 geodezyjnej i kartograficznej, zgodnie z art. 20, par. 163  
 z późniejszymi zmianami.  
 Jelenia Góra, dnia ..... 09 GRU. 2013 .....  
 (imię i nazwisko, podpis, stanowisko)



**7. Nieruchomość zabudowana położona w Karpaczu przy ul. Gimnazjalnej nr 9, działka nr 351 o powierzchni 0,3691 ha.**

Działka zabudowana jest dwukondygnacyjnym budynkiem byłego schroniska młodzieżowego z użytkowym poddaszem, podpiwniczonym oraz budynkiem jednokondygnacyjnym gospodarczym garażowo-magazynowym. W budynku byłego schroniska młodzieżowego znajduje się 7 pokoi, łącznie 20 miejsc noclegowych. Zabudowa zlokalizowana jest w centralnej części działki, natomiast budynek gospodarczy zlokalizowany jest przy wjeździe na posesję. Pozostały obszar działki to zagospodarowany skwer przed budynkiem oraz teren zielony porośnięty drzewami i krzewami.

Dane techniczne:

powierzchnia zabudowy – 202,10 m<sup>2</sup>

powierzchnia użytkowa – 444,22 m<sup>2</sup>

kubatura – 2.481,00 m<sup>3</sup>

Budynek garażowo-magazynowy jest obiektem jednokondygnacyjnym, murowany, z dachem drewnianym pokrytym papą. niepodpiwniczonym, składającym się z dwóch części w zabudowie zwartej.

Wartość nieruchomości ustalona przez rzeczoznawcę majątkowego w operacie szacunkowym wynosi – 733.850,00 zł.

Zgodnie z miejscowym planem zagospodarowania przestrzennego Miasta Karpacza uchwalonego uchwałą Nr XXI/128/03 Rady Miejskiej w Karpaczu z dnia 11.12.2003 r. nieruchomość położona jest na obszarze oznaczonym symbolem MU1 – tereny zabudowy mieszkaniowej jednorodzinnej i usług turystyki. Jednocześnie część działki położona jest na obszarach zieleni wewnętrznej wyłączonej z lokalizacji zabudowy. Istniejący na działce budynek jest obiektem o walorach architektonicznych, wskazanych do ochrony.



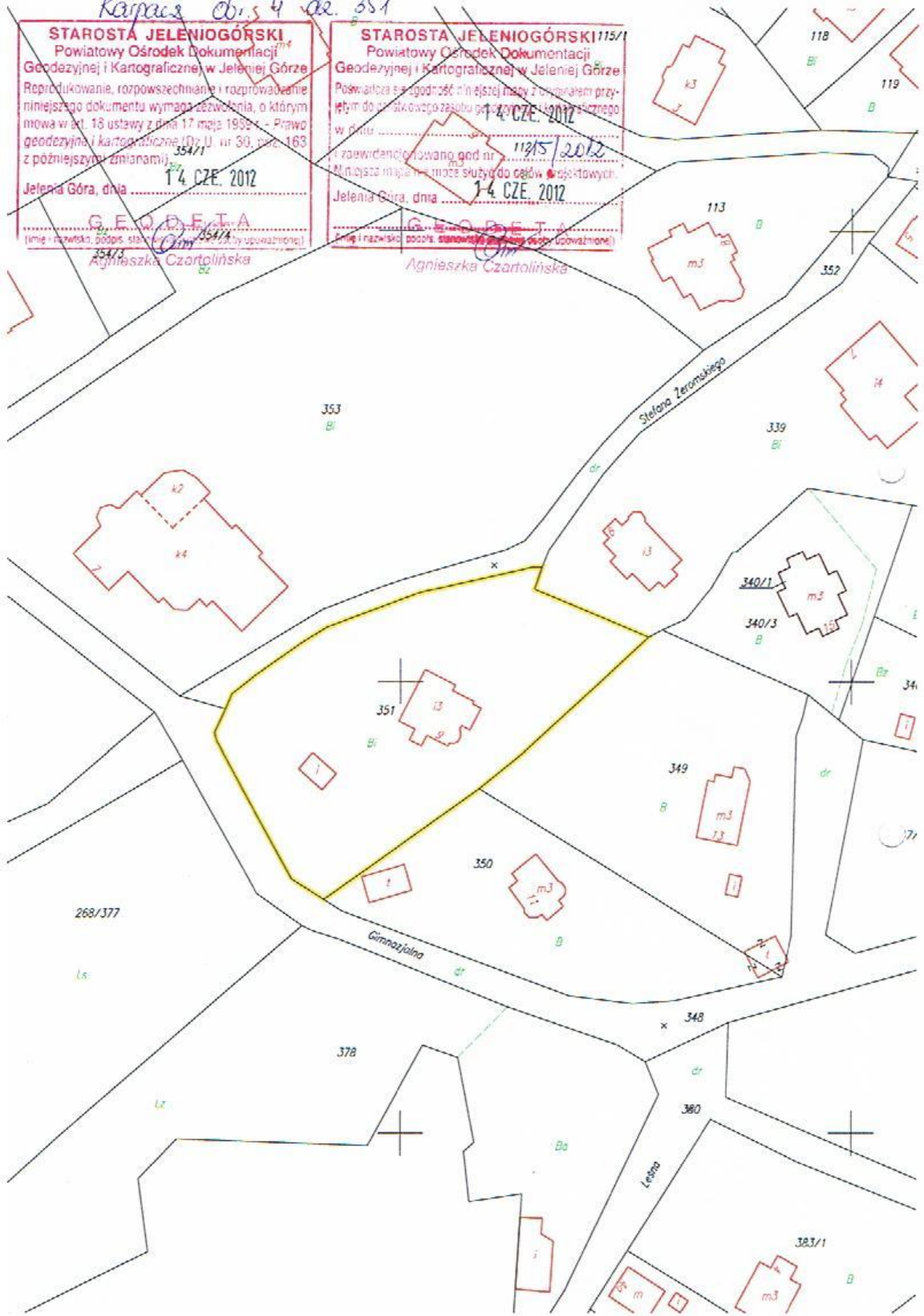
Karpacz Ob. 5 4 dz. 554

**STAROSTA JELENIOGÓRSKI**  
Powiatowy Ośrodek Dokumentacji  
Geodezyjnej i Kartograficznej w Jeleniej Górze  
Reprodukowanie, rozpowszechnianie i rozprowadzanie  
niniejszego dokumentu wymaga zezwolenia, o którym  
mowa w art. 18 ustawy z dnia 17 maja 1950 r. - Prawo  
geodezyjne i kartograficzne (Dz. U. nr 30, poz. 163  
z późniejszymi zmianami)  
354/1  
14 CZE. 2012  
Jelenia Góra, dnia

**GEODETA**  
(imię i nazwisko, podpis, staż) Agnieszka Czartolińska  
354/3

**STAROSTA JELENIOGÓRSKI 115/1**  
Powiatowy Ośrodek Dokumentacji  
Geodezyjnej i Kartograficznej w Jeleniej Górze  
Poswiadcza się zgodność niniejszej mapy z obowiązującym przy-  
jętym do pracowniczego zespołu geodezyjnego i kartograficznego  
w dniu 14 CZE. 2012  
i zawidencjonowanym god nr 11915/2012  
Miejscę mapy nie może służyć do celów projektowych.  
Jelenia Góra, dnia 14 CZE. 2012

**GEODETA**  
(imię i nazwisko, podpis, stanowisko) Agnieszka Czartolińska  
115/1



**8. Nieruchomość zabudowana budynkiem byłego domu dziecka, położona w Szklarskiej Porębie przy ul. Bronka Czecha nr 15, działka nr 670 o powierzchni 0,7675 ha.**

Działka ogrodzona i zabudowana budynkiem po byłym domu dziecka. Budynek jest trzykondygnacyjny, w tym przyziemie-piwnica, parter oraz poddasze użytkowe. W budynku znajdują się 3 świetlice, 3 kuchnie, 9 pokoi sypialnych, łącznie 30 miejsc noclegowych. Zabudowa stanowi ok. 3 % powierzchni działki, pozostały teren stanowią dojazd do budynku, parking samochodowy, place zabaw i tereny zielone rekreacyjne. Teren porośnięty jest drzewami i krzewami. Nieruchomość wyposażona jest w media miejskie: energia elektryczna, woda, kanalizacja oraz gaz. Działka posiada bezpośredni dostęp do utwardzonej drogi.

Dane techniczne:

powierzchnia zabudowy – 272,10 m<sup>2</sup>

powierzchnia użytkowa – 541,55 m<sup>2</sup>

kubatura – 2.720,00 m<sup>3</sup>

Wartość nieruchomości ustalona przez rzeczoznawcę majątkowego w operacie szacunkowym wynosi – 1.293.000,00 zł.

Zgodnie ze studium uwarunkowań i kierunków zagospodarowania przestrzennego miasta Szklarska Poręba uchwalonego uchwałą Nr XII/90/07 Rady Miejskiej w Szklarskiej Porębie z dnia 10.09.2007 r. nieruchomość położona jest na obszarze oznaczonym symbolem Uz – tereny usług z zielenią towarzyszącą. Obszary wskazane dla lokalizacji zabudowy usługowej na działkach w obrębie których minimum 50 % powierzchni winna stanowić zieleń urządzona lub obiekty i urządzenia sportowe i rekreacyjne. Na terenach usług z zielenią towarzyszącą preferuje się usługi z zakresu: turystyki i hotelarstwa, ochrony zdrowia i odnowy biologicznej, opieki społecznej, oświaty i nauki, kultury, sztuki i rozrywki.







*Szloboda Perle*

**STAROSTA JELENIOGÓRSKI**  
 Powiatowy Ośrodek Dokumentacji  
 Geodezyjnej i Kartograficznej w Jeleniej Górze  
 Reprodukowanie, rozprowadzanie i rozprowadzanie  
 niniejszym dokumentu wytworzonego w trybie, o którym  
 mowa w art. 15 ust. 1 pkt 1 i 2 ustawy z dnia 17 marca 1989 r. - Prawo  
 geodezyjne (Dz. U. z 1990 r. nr 30, poz. 163  
 z późn. zm.)

Jelenia Góra, dnia .....  
 2-4 CZE 2012  
**GEODEZA**

*1. 1200*

**STAROSTA JELENIOGÓRSKI**  
 Powiatowy Ośrodek Dokumentacji  
 Geodezyjnej i Kartograficznej w Jeleniej Górze  
 Poświadczam zgodność niniejszej mapy z oryginałem przy-  
 jętym do państwowego zarządu kartograficznego  
 w dniu .....  
 Jelenia Góra, dnia .....  
 2-4 CZE 2012  
**GEODEZA**  
 Magdalena Adamczyk

**9. Nieruchomość zabudowana budynkiem lokalowym, położona w Szklarskiej Porębie przy ul. Kopernika nr 4, działka nr 153/1 o powierzchni 0,0608 ha.**

Nieruchomość lokalowa położona jest w Szklarskiej Porębie przy ul. Kopernika nr 4. **Lokal mieszkalny nr 1** usytuowany jest na parterze budynku z niezależnym wejściem ze wspólnego korytarza na poziomie parteru.

W skład lokalu mieszkalnego nr 1 wchodzi pomieszczenia:

- pokój wielofunkcyjny – 14,76 m<sup>2</sup>

Powierzchnia przynależna:

- wc – 3,69 m<sup>2</sup>

- wnęka kuchenna – 3,41 m<sup>2</sup>

7,10 m<sup>2</sup>

Łączna powierzchnia lokalu mieszkalnego wynosi – 21,86 m<sup>2</sup>.

Z prawem do lokalu wiąże się udział w częściach wspólnych budynku i gruntu w wysokości 15,97 %.

Wartość lokalu mieszkalnego nr 1 ustalona przez rzeczoznawcę majątkowego w operacji szacunkowym wynosi – 36.000,00 zł.

**Lokal mieszkalny nr 3** usytuowany jest na poddaszu budynku z niezależnym wejściem ze wspólnego korytarza na poziomie poddasza.

W skład lokalu mieszkalnego nr 3 wchodzi pomieszczenia:

- pokój wielofunkcyjny – 17,22 m<sup>2</sup>

Powierzchnia przynależna:

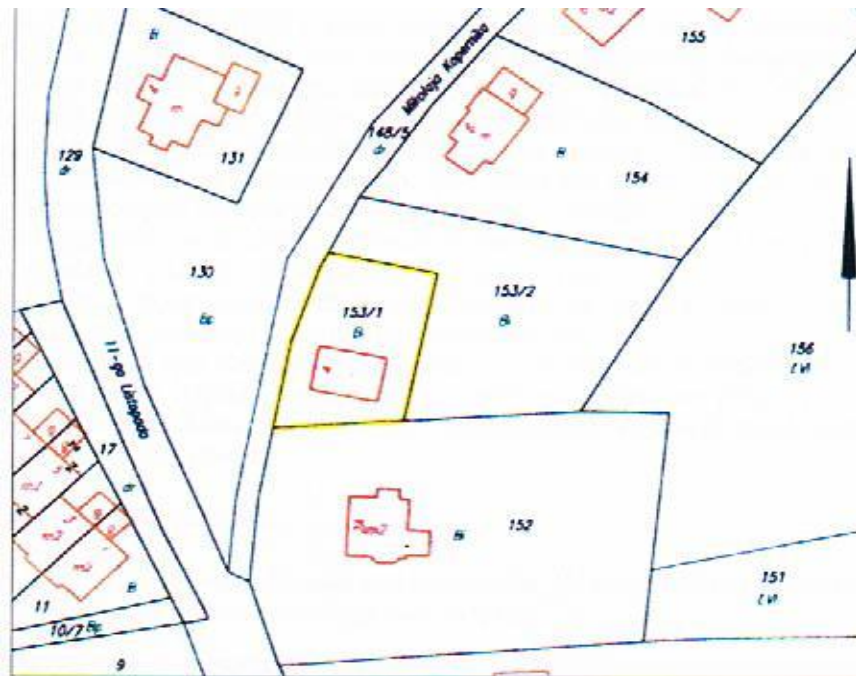
- pomieszczenie przynależne – 8,34 m<sup>2</sup>

Łączna powierzchnia lokalu mieszkalnego wynosi – 25,56 m<sup>2</sup>.

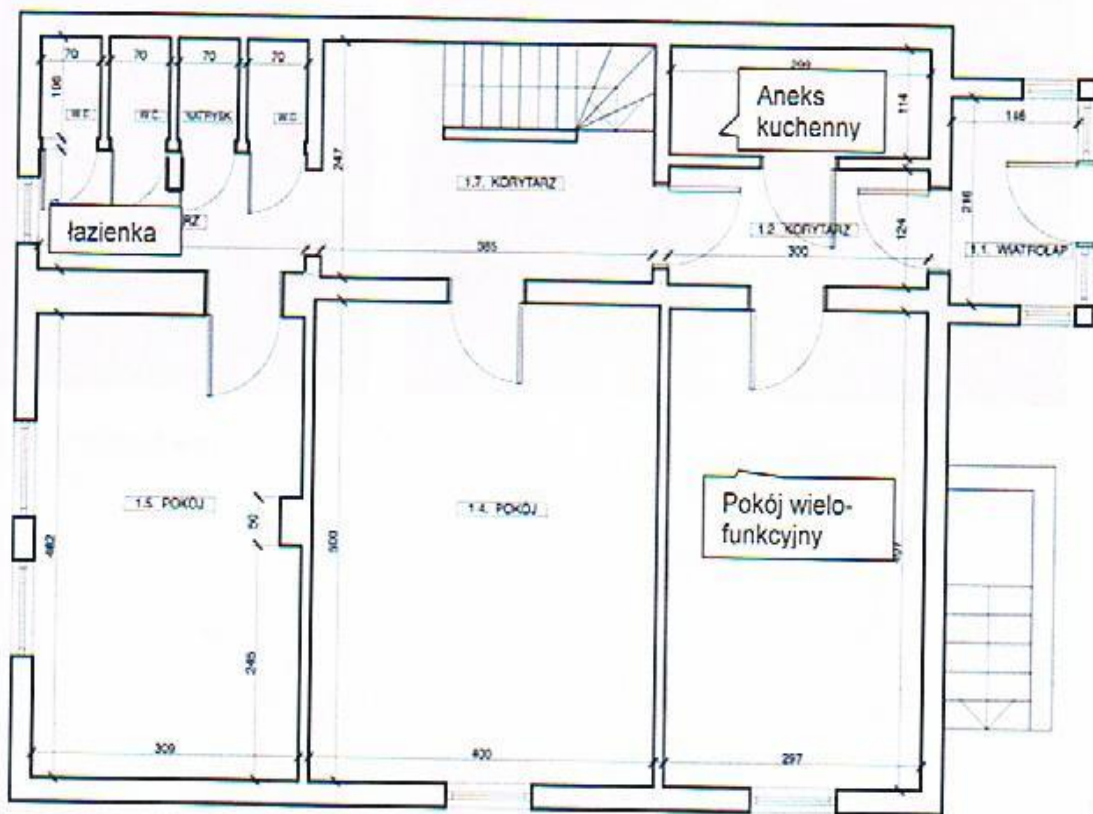
Z prawem do lokalu wiąże się udział w częściach wspólnych budynku i gruntu w wysokości 18,68 %.

Wartość lokalu mieszkalnego nr 3 ustalona przez rzeczoznawcę majątkowego w operacji szacunkowym wynosi – 49.000,00 zł.

Lokale wyposażone są w wewnętrzne instalacje: elektryczną, wodociągową, kanalizacyjną, ogrzewanie i ciepłą wodę ze wspólnej kotłowni gazowej



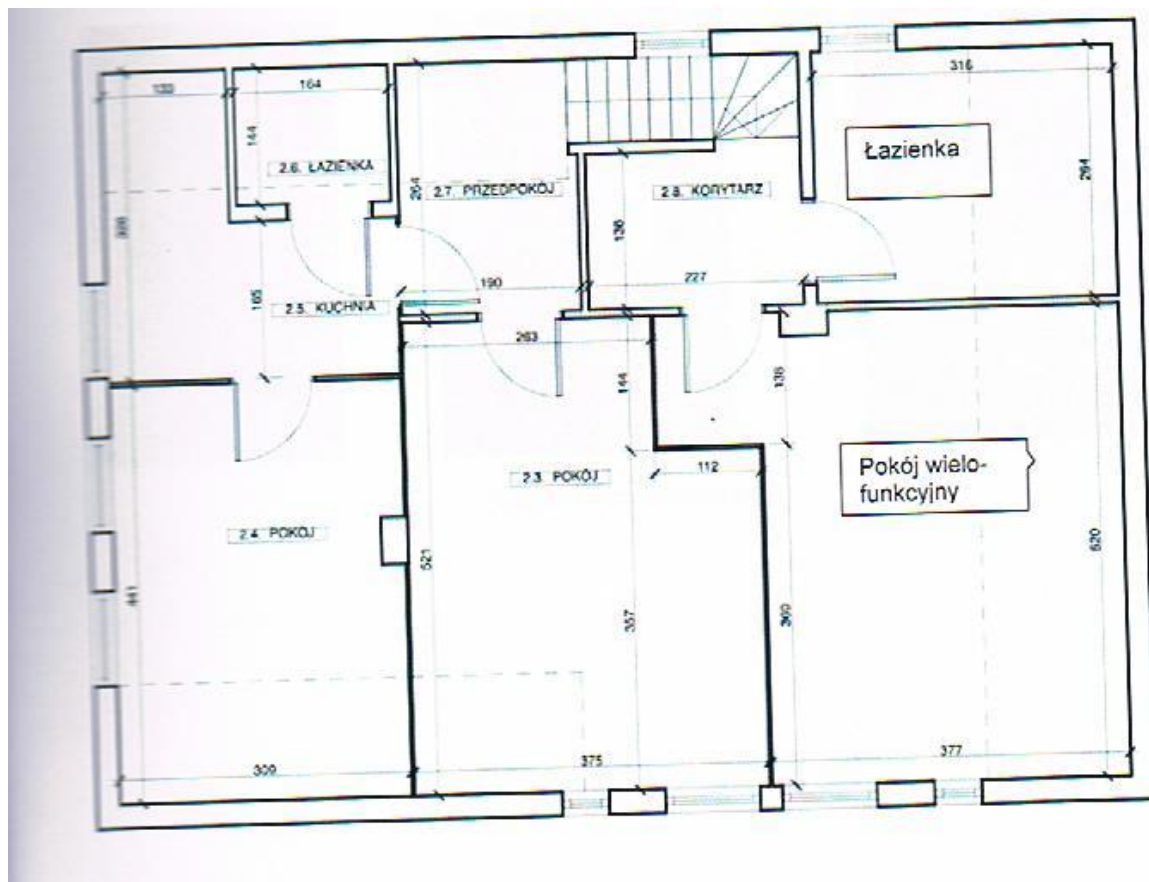




Ściany tynkowane, w łazience i aneksie kuchennym glazura na ścianach.  
 Podłoga w całym domu...

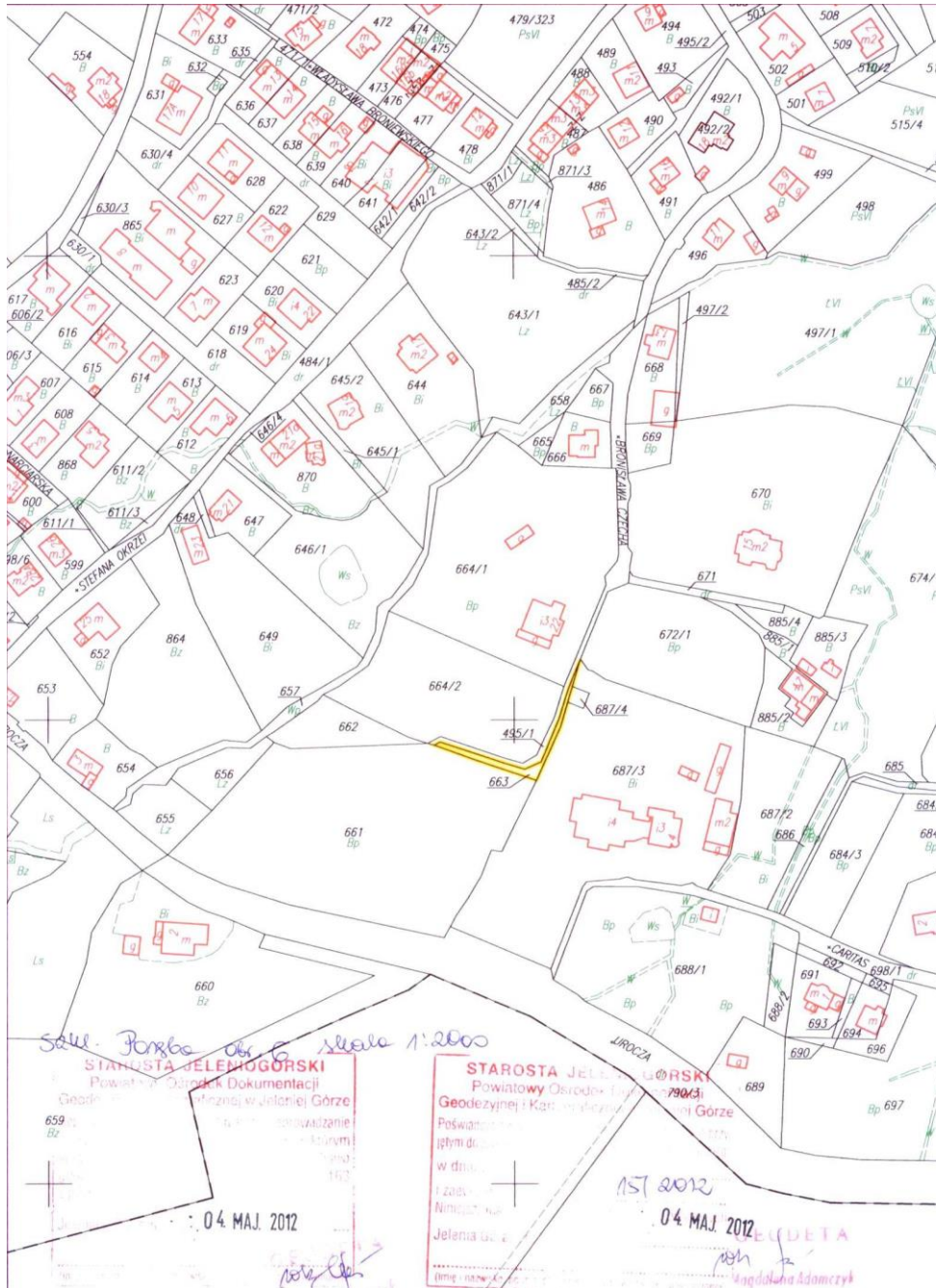
**lokal nr 1**

**lokal nr 3**



**10. Nieruchomość niezabudowana położona w Szklarskiej Porębie obręb 0006 w granicach działki nr 663.**

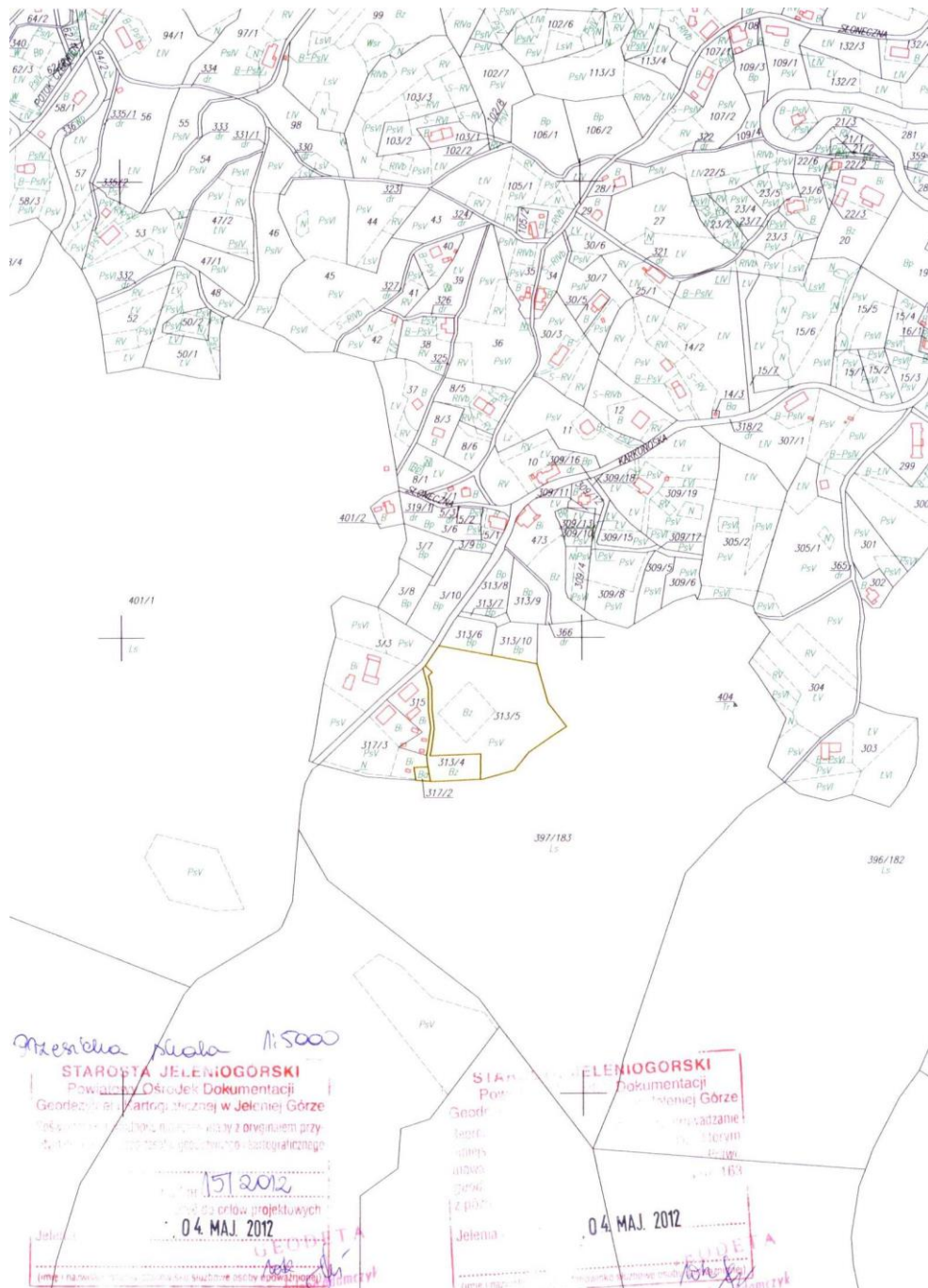
Nieruchomość stanowi drogę dojazdową do nieruchomości położonej w granicach działki nr 664/2. Wartość księgowa nieruchomości wynosi – 300,00 zł



# 11. Nieruchomości niezabudowane położone w Przesiece gm. Podgórzyn w granicach działek nr 317/2 o pow. 0,0229 ha i nr 313/4 o pow. 0,1998 ha.

W stosunku do przedmiotowych nieruchomości prowadzone jest postępowanie zmierzające do przekazania w/w działek do gminnego zasobu nieruchomości Gminy Podgórzyn w drodze zamiany nieruchomości, z przeznaczeniem:

- działka nr 317/2 – ujęcie wody. Wartość księgową 657,85 zł.
- działka nr 313/4 – przeznaczona pod budowę SUW. Wartość z operatu szacunkowego – 48.967,48 zł.





**12. Nieruchomość niezabudowana położona w Szklarskiej Porębie ul. Franciszkańska, obręb 0005 w granicach działki nr 551/2.**

Nieruchomość stanowi drogę dojazdową do nieruchomości położonej w granicach działki nr 551/4. Wartość księgową nieruchomości wynosi – 733,00 zł.



**13. Nieruchomość niezabudowana położona w Szklarskiej Porębie ul. Kopernika, obręb 0004 w granicach działek nr 153/2 i nr 156/2.**

Nieruchomość niezabudowana położona w Szklarskiej Porębie w bezpośrednim sąsiedztwie budynku mieszkalnego „Wodnik”, składająca się z dwóch działek o łącznej powierzchni 1671 m<sup>2</sup>.

